

ОБЩИНА ГОРНА ОРЯХОВИЦА



ОБЩИНСКИ ПЛАН ЗА РАЗВИТИЕ 2007 - 2013 г.

Горна Оряховица

Юли, 2005 г.

**СЪДЪРЖАНИЕ**

I.	УВОД.....	4
II	АНАЛИЗ НА ИКОНОМИЧЕСКОТО И СОЦИАЛНОТО РАЗВИТИЕ	4
2.1.	Оценка на природните потенциали и фактори за развитие	6
2.2	Анализ на процесите и тенденциите в икономиката на общината	8
2.2.1.	Ръст на икономическото развитие	8
2.2.2.	Качествени характеристики на общинската икономика	12
2.2.3.	Силни и слаби страни, възможности и заплахи на икономиката на общината (SWOT анализ)	17
2.3.	Общински бюджет и общинска собственост	18
2.3.1.	Общински финанси	18
2.3.2.	Общинска собственост	25
2.3.3.	Силни и слаби страни, възможности и заплахи на общинския бюджет и общинската собственост (SWOT анализ)	27
2.4.	Човешки ресурси	28
2.4.1.	Население	28
2.4.2.	Благосъстояние на населението	30
2.4.3.	Заетост	32
2.4.4.	Безработица	33
2.4.5.	Здравеопазване	37
2.4.6.	Социални дейности	38
2.4.7.	Образование	39
2.4.8.	Духовно развитие	41
2.4.9.	Спорт и туризъм	42
2.4.10.	Силни и слаби страни, възможности и заплахи на социалната сфера (SWOT анализ)	44
2.5.	Анализ на тенденциите и процесите в развитието на инфраструктурата и опазването на околната среда	45
2.5.1.	Водоснабдителни мрежи и системи за питейно-битово водоснабдяване	45
2.5.2.	Мрежи и системи за отпадъчни води-канализационни мрежи, пречиствателни станции за битови и промишлени води	46
2.5.3.	Хидромелеорации	47
2.5.4.	Транспортни мрежи и системи	47
2.5.5.	Депа за твърди битови отпадъци	51
2.5.6.	Енергийни мрежи и системи	52
2.5.7.	Комуникационни мрежи-пощи, далекосъобщения, радио и телевизионна мрежа	53
2.5.8.	Газификация	53
2.5.9.	Бизнес-информационни системи	54
2.5.10.	Урбанизация	54
2.5.11.	Околна среда	57



2.5.12.	Силни и слаби страни, възможности и заплахи на инфраструктурната подсистема (SWOT анализ)	61
III.	СТРАТЕГИЧЕСКА ЧАСТ	63
3.1.	Обобщен анализ на силните и слабите страни, възможностите и заплахите на община Горна Оряховица (SWOT анализ)	63
3.2.	Визия	67
3.3.	Приоритети	67
3.4.	Основна цел	67
3.5.	Цели и мерки по приоритетите	68
IV.	ОПИСАНИЕ НА СЪВМЕСТНИ ДЕЙНОСТИ И ПРОЕКТИ, КОИТО ДОПРИНАСЯТ ЗА ПОСТИГАНЕ НА ОБЩИТЕ ЦЕЛИ НА РАЗВИТИЕ НА СЪСЕДНИ ОБЩИНИ	73
V.	ИНДИКАТИВНА ФИНАНСОВА ТАБЛИЦА	74
VI.	РЕД И НАЧИН ЗА ОСИГУРЯВАНЕ НА ИНФОРМАЦИЯ И ПУБЛИЧНОСТ НА ПЛАНА	74
	ПРИЛОЖЕНИЯ	75



I. УВОД

1.1. Въведение

Планът за развитие на Община Горна Оряховица е основния документ, определящ стратегическите цели и приоритети на общинската политика, разработен съгласно изискванията на Закона за регионалното развитие и съобразен с Националната стратегия за регионално развитие на Република България за периода 2005 – 2015 година и Стратегията за развитие на Област Велико Търново. Планът представлява отправна точка за насочване на усилията на общинското ръководство и всички заинтересовани страни в общината за постигане на целите на това развитие и за превръщането на стратегическото планиране в основен действащ инструмент за развитие на общината.

По своята същност Общинският план за развитие е документ, който на базата на конкретен и обобщен SWOT анализ, представя визията, целите и приоритетите за развитието на Община Горна Оряховица до 2013 година.

Общинският план за развитие е съставен от пет части: Увод, Анализ на икономическото и социално развитие на Община Горна Оряховица, Стратегическа част, Описание на съвместните дейности и проекти, които допринасят за постигане на общите цели на развитие на съседни общини, Индикативна финансова таблица.

Основните задачи на плана за развитие на Община Горна Оряховица за периода 2007-2013 са:

- Да дефинира стратегическите цели на общинското развитие за периода до 2013 г;
- Да очертае изпълнима стратегия за постигане на тези цели, чрез определяне на основните приоритетни направления, мерки и проекти, институционалното и финансово осигуряване на плана;
- Да послужи за мобилизиране на собствените и привличане на външни ресурси за постигането на мотивираните цели.
- Да създаде работещ ефективен “контакт” с възможностите на структурни фондове на ЕС и привличането им в територията на общината (Финансирането на местни проекти от външни източници в бъдеще ще бъде изключително трудно, ако същите не са част от планов документ, по който има обществено съгласие);
- Да приобщи всички заинтересовани страни към изпълнението на мерките, заложен в плана .

Планът за развитие на общината е разработен съгласно Методическите указания на Министерство на регионалното развитие и благоустройството за разработване на Общински планове за развитие до 2013 г.,



Изготвянето на Общинския план за развитие 2007-2013 г. в съответствие със Закона за регионално развитие се извърши, като бяха сформирани работни групи. В тях бяха включени специалисти от общинската администрация и председателите на комисии към общински съвет.



II. Анализ на икономическото и социалното развитие на общината

2.1. Оценка на природните потенциали и фактори за развитие

❖ Местоположение и граници



Община Горна Оряховица се намира в Централна Северна България, в подножието на Арбанашката планина, по поречието на река Янтра. На изток общината граничи с Община Стажица, на запад с Община Велико Търново, на север с Община Полски Тръмбеш, на юг с общините Лясковец и В. Търново. Намира се в област с административен център Велико Търново.

Община Горна Оряховица е пресечна точка на два първокласни пътя от Републиканската пътна мрежа: I-4 /София-Варна/ и I-5 /Русе-Кърджали/, който е и международен път E-85(част от транспортен коридор №9 свързващ Северна Европа и Южна Европа).

Община Горна Оряховица е с добре развит сухопътен, железопътен и въздушен транспорт. Железопътна гара Г. Оряховица е един от най - големите железопътни възли в България със значителен пътнито и товарооборот, а летище Горна Оряховица е петото международно летище в страната.

Община Горна Оряховица е с обща площ е 318 км², втора по големина и по икономически потенциал в Област Велико Търново. Град Горна Оряховица е административен център на Общината. Община Горна Оряховица включва 14 селища (2 града и 12 села).

Териториите в общината се разделят както следва:

Видове територии и начин на ползване в Община Горна Оряховица	Дка.	Относителен дял %
Земеделски площи	240 182	75.62
В т.ч. обработваеми земеделски площи	192 530	
Горски територии	29 141	9.17
Населени места и урбанизирани територии	34 286	10.80
Водни течения и водни площи	7 753	2.44
Територии за полезни изкопаеми и депа за отпадъци	1 125	0.35
Територии за транспорт и друга инфраструктура	5 131	1.62
Общо :	317 618	100.00



❖ Селищна структура

Селищната мрежа на общината включва 2 града и 12 села. Според броя на населението се определят като 1 среден град, 1 малък град, 3 големи села, 3 средни села, 4 малки села и 2 много малки села. Средната гъстота на населените места е 4 населени места/100 км², като е по-ниска от средната за страната - 4.9 нм/100км².

Общинският център – гр. Горна Оряховица е разположен ексцентрично в границите на общината. Този факт донякъде затруднява връзките с населените места, намиращи се в периферията на общината. От центъра на Горна Оряховица до най-близките населени места разстоянието е около 3 км (Долна Оряховица, с. Първомайци, с. Правда), а най-отдалечените на около 25 км (с. Стрелец и с. Паисий).

Икономическият облик на селата е селскостопански, с подчертан самовъзпроизводствен характер. Преобладава производство върху арендована земя, реализирано от външни стопански субекти, както и това в дребни стопанства за лична консумация. Като цяло, в селата липсват възможности за трудова заетост, обезпечаваша жизнена кариера на млади хора. Промислените и обслужващите функции са съсредоточени изключително в гр. Горна Оряховица.

Като физическа структура, селищната мрежа е добре развита, балансирана тъкан върху цялата територия на общината.

❖ Природни условия и ресурси

Релефът е равнинно хълмист. Климатът е умерено континентален със следните основни характеристики:

Средногодишна температура	+11.5°C,
Средномесечна минимална температура	+5.3°C
Средномесечна максимална температура	+17.5 °C
Средногодишна сума на валежите	565 л/н.в.м
Средната годишна влажност на въздуха	71%
Брой на дни с мъгли в годината	от 7 до 35

**Данните са от Метеорологична служба при летище Горна Оряховица*

Устойчивото задържане на температурата на въздуха над 10 градуса започва през първата десетдневка на април и продължава до края на октомври около 194 дни.

Средна скорост на вятъра е 2.2 м/с, като преобладаващи са североизточните и северозападните ветрове.

Общината е сравнително богата на водни ресурси, включващи повърхностни и подземни води

Фактът, че градът и общината, на която е център, са разположени по поречието на реките Янтра и Росица, обяснява дълбочината на подпочвените



води за собствени водоизточници за промишлени нужди, която е от 6 до 12 метра. На територията на Общината са разположени 13 язовира, които са с местно значение.

Териториите са бедни на полезни изкопаеми, но богати на строителни материали. Практически интерес представляват мергелите, които служат като суровина за производство на керамични изделия – тухли, цигли. Алувиалните наслаги на р.Янтра (пясък и чакъл) са отличен инертен материал за строителството.

Населението на Община Горна Оряховица към 31.12.2003 г. е 51922 души, в т.ч. мъже – 25136 и жени – 26786. Икономически активното население е 32267 души.

От голямо значение за геостратегическото положение на Общината е и факта, че на територията и са изградени високоволтови далекопроводи и газопреносни съоръжения. През 2004г. започна газифициране на град Горна Оряховица.

2.2. Анализ на тенденциите и процесите в икономиката на общината

2.2.1. Ръст на икономическото развитие

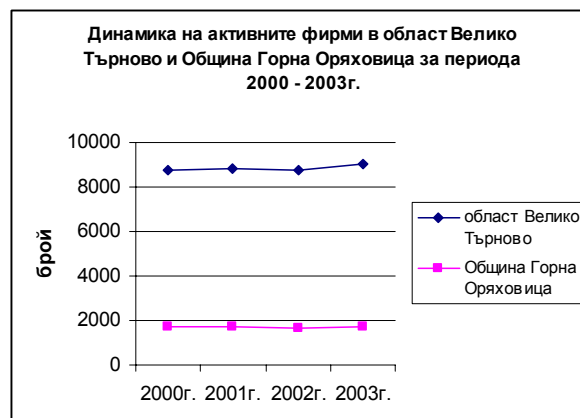
❖ Обща динамика

Към 31.12.2000 г. на територията на Община Горна Оряховица са регистрирани 4 037 икономически субекта. За периода 2000-2003 година се наблюдава плавно увеличение на техния брой, като към 31.12.2003 година те наброяват 5 231 броя, което е с 217 субекта повече от предходната 2002 година и 1 194 повече от тези през 2000 година.

През анализирания период броят на активните фирми варира, като в началото на периода е 1 720 броя, след което се наблюдава намаление до 1 699 броя през 2001 година, и до 1 673 броя през следващата 2002 година, след което следва отново увеличение на 1 705 броя през 2003 година.

Характерното е, че за целия анализиран период 2000 – 2003 г. се наблюдава един постоянен дял на активните фирми от Община Горна Оряховица (19 %) от тези в Област Велико Търново.

Към 31.12.2003 година най-голям е броят на активните фирми в отрасъла търговия и ремонт. Следващите места заемат, съответно фирмите от отраслите: Преработваща индустрия, Транспорт и съобщения, хотели и обществено хранене и т.н. Най-малък е дялът им в държавното управление - 6 броя или 0.02 %.





Тенденцията се запазва през целия период.

❖ Динамика по отрасли и подотрасли

Периодът след 2000 г. се характеризира с макроикономическа стабилизация, но въпреки това се наблюдава спад в икономиката на Община Горна Оряховица. Причините за това са комплексни. Наред с ограничената възможност за реализация на продукцията на вътрешния пазар, основната причина е в загубата на пазарни позиции в страните от бившия социалистически лагер и невъзможност за излизане на нови пазари. В същото време, пренастройването на техническия, технологичния и кадровия потенциал към високите изисквания на западния пазар се оказва сравнително продължителен процес.

През периода 2000 – 2003 година най-голям дял в броят на активните фирми се пада на тези от отрасъл «Търговия и ремонт» - 52 %, следван от «Преработваща индустрия» - 12 %.

Икономиката в Община Горна Оряховица се определя от следните отрасли: Енергоснабдяване, газ и вода, Хранително-вкусова промишленост, Търговия и ремонт, Машиностроене, Строителство, туризъм, Транспорт и селско стопанство, **с относителни дялове както следва:**

Отрасли	Отн. дял
Енергоснабдяване, вода и газ	35,38%
Производство на хранителни продукти, напитки и тютюневи изделия	26,43%
Търговия, ремонт и техническо обслужване на автомобили и мотоциклети,	13,23%
Производство на машини и оборудване	7,29%
Строителство	3,68%
Селско, ловно и горско стопанство	2,77%
Производство на текстил и изделия от текстил; производство на облекло	2,39%
Транспорт, складиране и съобщения	1,79%
Производство на химични вещества, продукти и влакна	1,64%
Здравеопазване и социални дейности	1,40%
Металургия и производство на метални изделия, без производство на машини	1,30%
Операции с недвижими имоти, наемодателна дейност и бизнес услуги	0,82%
Хотели и ресторанти	0,61%
Производство на дървесна маса, хартия, картон и изделия от хартия	0,43%
Други дейности, обслужващи обществото и личността	0,27%
Производство на изделия от каучук и пластмаси	0,26%
Преработваща промишленост	0,18%
Производство на дървен материал и изделия от него, без мебели	0,11%
Образование	0,01%

* Източник ТСБ – В.Търново



От анализа на структурата на произведената бруто продукция в община Горна Оряховица отраслите се подреждат в следния ред в зависимост от относителният дял, който заемат: Енергоснабдяване, газ и вода; Хранително-вкусова промишленост, Търговия и ремонт, Машиностроене, Строителство, Транспорт и др.

Енергоснабдяване, газ и вода – Горна Оряховица е важен енергиен център. Тук е разположен клон на НЕК-ЕАД, обслужващ 5 области: В. Търново и Габрово, Разград, Силистра и Русе. Клонът обслужва разпределителната система и пласмента на електроенергия на територията на тези области.

Община Горна Оряховица е акционер във ВиК «Йовковци» ООД и притежава най-голям дял от общинската част на фирмата 20%.

Отрасълът заема 35.38% от произведената бруто продукция и формира 41% от нетните приходи от продажби за 2003г.

През април 2004 година стартира процеса на газифициране на града, като към настоящия момент са изградени 20 262 м газопрееносна мрежа, която включва повечето промишлени предприятия и административни учреждения. Очаква се през 2005 година да се газифицират и 200 - 300 домакинства.

Газифицирането се осъществява от дъщерното дружество ма „Овергаз Инк” АД - „Раховецгаз 96” АД.

Търговия и ремонт: на територията на общината развиват своята дейност търговски фирми, които осъществяват търговия на едро и дребно. На лице е съвременна и добре развита складова база, с изградена жп мрежа. Стопанските субекти, които осъществяват дейност в този сектор са 843, като за 2003 г са формирали 27,78% от нетните приходи от продажби.

Хранително – вкусова промишленост: най-голям дял заема производството на захар, захарни изделия, спирт, пилета, птиче месо и субпродукти, безалкохолни напитки, сладкарски изделия и хлебопроизводство, и месни производи. Дейността се осъществява от 61 стопански субекта от частния сектор. За 2003г. отрасълът заема 26,43% от произведената бруто продукция и формира 15,56% от нетните приходи от продажби.

Машиностроене: производство на складова, подемна и битова техника; производство на резервни части за оборудване на керамичната промишленост и битови изделия; производство на бронз, месинг, алуминиени сплави на блок, електроди за електросъпротивителното заваряване; производство и обработка на отливки от чугун, резервни части за помпи; производство на пакетираци машини. Дейността в този отрасъл се осъществява основно от дружества от частния сектор. За 2003 г. отрасъла формира 4.26% от Нетните приходи от продажби.

Строителство: производство на строителни изделия и елементи, производство на алуминиева дограма и строително-монтажна дейност; През последните години се забелязва нарастване на дела на нетни приходи от продажби в отрасъла. Това е в резултат на раздвижване на пазара с недвижими имоти. Все по актуално става строителството „на зелено”. Фирмите от отрасъла са 51, като за 2003 г. са произвели бруто продукция заемаща 3.68% и са формирали 2.17% от нетните приходи от продажби.



Шивашка промишленост: производство на дамско, мъжко, детско облекло, трикотаж. В настоящия момент е преобладаващо шиенето на ишлеме на чуждестрани възложители. Промишлеността е съсредоточена в частния сектор.

Химическа промишленост: производство на бои и химикали за бита, антифриз, емайли, глазури, лекарствени форми, пластмасови изделия. Дейността се развива от 10 фирми в частния сектор. Формира 1.64% от брутната продукция и 1.16% от нетните приходи от продажби.

Керамична промишленост: производство на тухли, цигли, капаци, терикот. Дейността се осъществява от едно дружество от частния сектор.

Преработваща промишленост: Производство на комбинирани фуражи; Производство на мебели и дограма;

През последните години се забелязва ръст в дейността на частните фирми, но важен фактор е изявата на местна инициатива за развитие на частната стопанска дейност. В момента за икономиката на Общината като цяло е жизнено необходимо да постигне по-висок темп на растеж, чрез увеличаване на конкурентоспособността ѝ, и излизане на нови пазари.

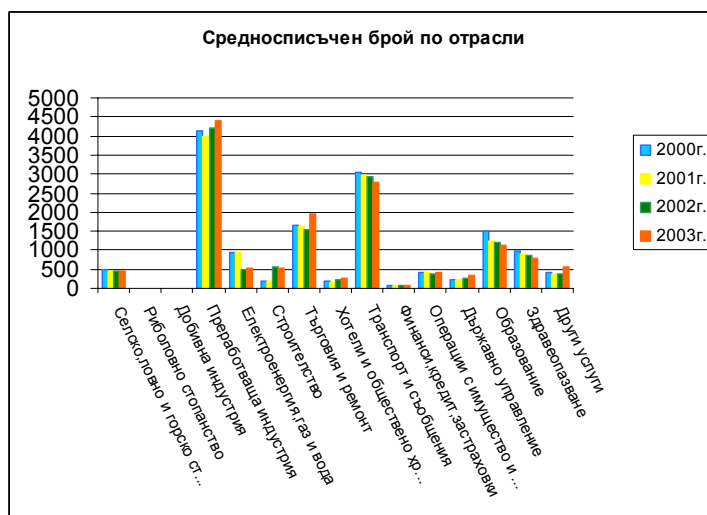
❖ Динамика по форми на собственост

Анализът на тенденциите и процесите на Общината през периода 2000 – 2003 г. показва, че са налице значителни промени в социално-икономическата среда.

Анализирайки икономически активните стопански субекти от гледна точка на сектора, в който се намират: за 2000 г. – в обществения сектор те са 68 броя /4%/, а в частния 1 652 броя /96%/; за 2001 г. – в обществения сектор - 56 броя или /3%/, а в частния 1 643 /97%/. Тенденцията се запазва като делът на частния сектор се увеличава.

❖ Динамика по броя на заетите

На диаграмата е представена динамиката на средносписъчния брой по отрасли за периода 2000 – 2003г. В Преработващата индустрия в началото на периода се забелязва намаление на броя на заетите, но от 2002 г. тенденцията е към увеличение. В отрасъл Строителство се наблюдава голямо увеличение на броя на заетите – в началото на анализирания период техният брой е 180 а за 2003г. – 533, или увеличение близо 3 пъти.





Анализирайки фирмите от гледна точка на тяхната големина характерно е, че преобладаващи са микро фирмите /до 10 заети/. Те заемат 92,49 %, следвани от малките фирми / до 50 заети/ - 91 бр. или 5,74 %, средните (от 51 до 100 човека) – 15 бр. (0,95 %), междините (101 – 250 заети) - 8 бр. (0,50 %), и на последно място са тези с персонал над 250 човека - 0.6% (само 5 на брой).

За областта дялът на микро фирмите в процентно изражение е малко по-малък – 90,91 %, а на тези с персонал до 50 човека и тези с персонал 51 – 100 заети, съответно 7,12 % и 1,06 %.

В частния сектор преобладават малките и средни фирми, съсредоточени в областта на търговията и ремонта, където заетите за 2003 г. са 1 880 души (95 % от всички заети в отрасъл търговия и ремонт).

Малкият и среден бизнес се развива самостоятелно, което създава неопределеност в развитието му и крие риск от структурна неустойчивост. Продукцията на малка част от тези фирми се изнася зад граница, а преобладаващото производство е предназначено за вътрешния пазар /общината и региона/.

Ако обобщим тези два критерия според формата на собственост и според броя на заети лица можем да определим, че по голямата част от активните фирми са частни, работещи в отрасъл търговия и услуги, с персонал до 10 човека. След тях се нареждат малките фирми (с персонал до 50 човека). Значително по-малък е относителният дял на големите фирми, особено на тези с персонал над 250 човека, които са структуроопределящи за икономиката на общината

2.2.2. Качествени характеристики на общинската икономика

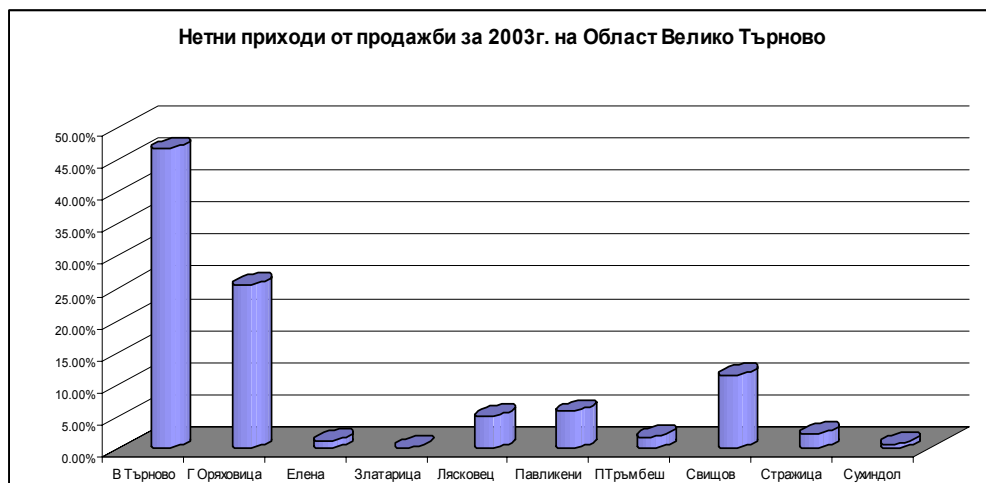
❖ Нетни приходи от продажби /НПП/



Забелязва се, увеличение на нетните приходи от продажби. През 2000 г. те възлизат на 362 047 хил. лв., за 2001 г. – 514 073 хил. лв., 2002 година – 481 774 хил. лв., а през 2003 г. те са 516 959 хил. лв. Увеличението на НПП е характерно за почти всички отрасли с изключение на: хотели и обществено хранене, транспорт и образование.

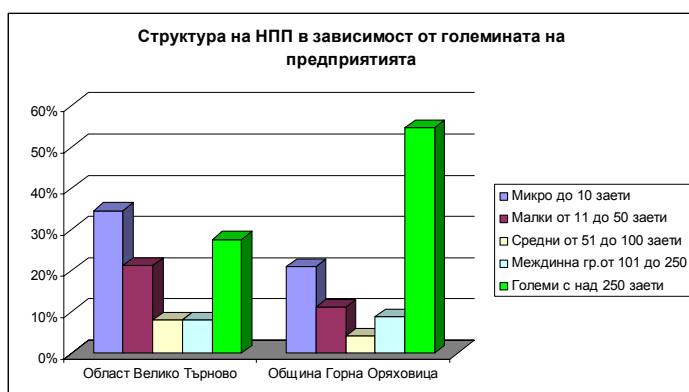


Община Горна Оряховица формира 25.23% от НПП на Област Велико Търново. Тя се нарежда на второ място след областния център.



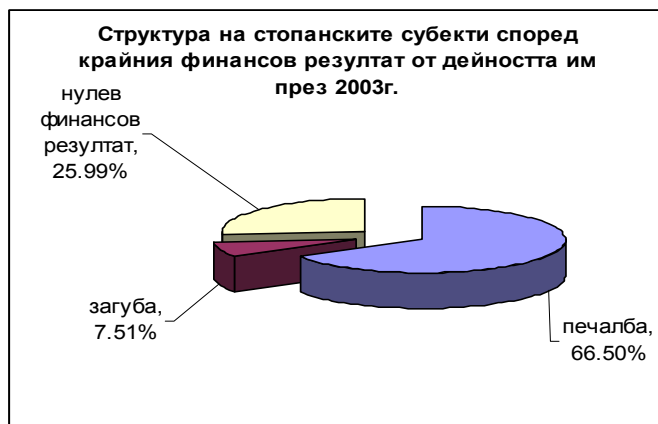
Разглеждайки икономиката на Община Горна Оряховица към 31.12.2003г. по отношение на Нетните приходи от продажби, е характерно, че най-голям дял заема Електроенергия, газ и вода 41.08%, следван от търговията и ремонта с 27.78%, Хранително-вкусова промишленост 15.56%, Машиностроене 4.26%, Строителство 2.17%, Шивашка промишленост 1.41%, Химическа промишленост 1.16%, Транспорт, складиране и съобщения 1.09%, Металургия и производство на метални изделия 0.85%.

Разглеждайки НПП според големината на предприятията е видно, че в Област В. Търново 64.2% от НПП се формират от МСП, докато за Община Горна Оряховица преобладаващата част от приходите от продажби се формира от големите предприятия 63.6%. Микро и малките предприятия формират 32.2% и средните 4.2%.



❖ Печалба и загуба

Анализирайки стопанските субекти според крайния финансов резултат, тези които приключват 2003г. с печалба заемат 66.5%, с нулев финансов резултат 25.99% а тези с отрицателен финансов резултат заемат 7.51%.



Ако сравним 2003г. с предходните години на лице е тенденция за намаляване броя на стопанските субекти с отрицателен финансов резултат. Нараства броя на фирмите с печалба и нулев резултат.

Отрасли с тенденция към нарастване на печалбата са:



Електроенергия, газ и вода; Търговия и ремонт, машиностроене и шивашка промишленост.

Най-голяма е загубата реализирана в селското и горско стопанство, Хранително-вкусовата промишленост, Транспорт и съобщения.

❖ **Съвременност на техниката и технологиите**

След направено проучване сред икономическите субекти на територията на Община Горна Оряховица може да се посочат следните резултати:

- Стартирал е процесът на осъвременяване на техниките и технологиите, повече от 50 % вече са на възраст под 10 години. От анкетиранияте субекти 36 % посочват, че техниката и технологиите са на възраст под 5 години; за 28 % възрастта е между 5 и 10 години, а за 43 % - над 10 години (сборът от процентите е над 100, тъй като, анкетиранияте са дали повече от един отговор);
- За съжаление все още темпът на подмяна на амортизираните активи е твърде слаб –повече от 40 % от предприятията ползват остаряло оборудване. Подмяната изисква твърде големи капиталови инвестиции, които трудно могат да бъдат отделени;
- 50 % от икономическите субекти притежават сертификати по ISO или някакви други лицензии; при 21 % предстои сертифициране по ISO;

Най-бързо протича процеса на подмяна на технологиите в преработвателната промишленост. В последните години се наблюдава обновление на инсталираните мощности в структуроопределящите предприятия.. Много нови технологии навлизат в хранително-вкусовата промишленост, в производството на осветителни тела, на изделия от метали, на продукти от полиетилен, както и в шивашката промишленост. Все още обаче оборудването, което се закупува е втора ръка.

През 2004 година започна газификация на гр.Горна Оряховица. Синьото гориво е алтернативен източник на енергия, снижаващ себестойността на единица произведена продукция. За да могат функциониращите предприятия и да използват природния газ като енергиен източник, ще трябва да преустроят своите инсталирани мощности.

❖ **Зависимост от външни суровини**

- В значителна част от структуроопределящите предприятия има изявена зависимост от чужди суровини /“Захарни заводи” АД преработва предимно тръстикова захар, поради нарушени производствени връзки в земеделието. Липсва стимул за стабилизиране на цвеклопроизводството и от там производството на цвеклова захар./

- Част от традиционните производства в шивашката промишленост са ориентирани към работа на ишлеме. Делът на местните суровини представлява 10% от използваните суровини.



❖ **Оценка на макроикономическата структура**

- Спектърът на икономическите дейности в града включва всички отрасли на икономиката;
- Преработващата промишленост е основен структуроопределящ отрасъл (30,95% от наетите лица и формира 21,67% от нетните приходи от продажби);
- Диверсифицираният характер и потенциал на градската икономика определят град Горна Оряховица като втория по големина икономически център на развитие в област Велико Търново;
- През последните години се забелязва разкъсване на функционалните връзки между редица сфери, сектори и подсистеми (образование - наука - производство, образователна система - пазар на редица професии, ..);
- На лице е икономически спад в структуроопределящите производства, ликвидиране на значителна част от тези производства;
- Промисленото развитие, последователно изгубило много от авангардните си функции, изисква продължително реструктуриране и модернизация.
- Ориентирането към иновационни и конкурентноспособни традиционни производства ще изисква значителни инвестиции;
- Все още липсват нови важни елементи в структурата на икономическия комплекс, способни да дадат силен тласък на производството като подобрят технологическата и бизнес среда: развитие на научни и технологични структури и връзката им с нови производства, бизнес или технологични паркове, инкубатори и др.;
- Съществуващите производствени зони се нуждаят от рехабилитация и инфраструктурно реконструкция, за да посрещнат предизвикателствата на съвременните производства;

❖ **Селско стопанство**

✓ **Растениевъдство**

Обработваемата земя в Община Горна Оряховица е 192 530 дка, пасищата са 21 099 дка и горски фонд 27 561,41 дка. Притежателите на земя са сдружени в 11 земеделски кооперации и 34 частни арендатори. Най-голям дял в обработваемата земя в общината имат нивите 86 %, следват ливадите и пасищата 11 % и трайните насаждения 3 %. Обработваемата земя на територията на Община Горна Оряховица възлиза на 60,61 % от общата площ на общината. Този дял е важен показател за значителния поземлен потенциал на Община Горна Оряховица за развитието на селското стопанство, особено в съчетание с благоприятните климатични и почвени условия. В структурата на обработваемата земя най-голям е дялът на зърнените култури, които за 2004 г. заемат 74 629 дка, следвани от техническите култури, зеленчуците и трайните насаждения.

Селскостопанското производство е характерно за всички селища на общината и има важна роля за цялостното ѝ развитие. Независимо от значител-



ното намаляване на произведената продукция през 90-те, този отрасъл остава основен източник на доходи в селата и база за хранително-вкусовата промишленост на града. Приносът на селското стопанство в реализираните приходи от продажби в общината е символичен (2% 9,36 млн. лв.) и далеч под потенциала само на поземлените фондове. Въпреки незавидната изходна позиция, от 2000 г. насам се наблюдава леко нарастване по този показател, което е признак за постепенно възстановяване на отрасъла.(1.6% от НПП 6,1 мил лв).

Както и в национален мащаб, селското стопанство се развива без или с незначително научно обслужване.

Към 2004 г. Община Горна Оряховица притежава около 23 693,87 дка частна общинска земя, в това число обработваема около 9 500 дка, а останалата земя е пасища и др.

Трайните насаждения заемат площ от 3094 дка – сливи, праскови, череши, лозя десертни, лозя винени.

Проблеми:

- Най-големият проблем пред производителите от Община Горна Оряховица е разрушената напоителна система от язовир «Ал.Стамболийски», което е причина за спад в производството на плодове и зеленчуци. Възстановяването и изисква значителни инвестиции. От страна на Общината са направени постъпки пред МОСВ за възстановяването им и понататъшната им експлоатация.
- Ниски изкупни цени на продукцията при висока себестойност;
- липса на достатъчно инвестиции за създаване на нови трайни насаждения и лошо поддържане на съществуващите;
- Необходимо е изграждане на регионалното тържище за пресни плодове и зеленчуци - в гр.Горна Оряховица.

✓ Животновъдство

Отглеждат се: едър и дребен рогат добитък, птицепроизводство.

Наблюдава се тенденция към увеличаване на общия брой животни във всички стопанства в Общината, в резултат от търсенето на вътрешния пазар. В земеделските стопанства се отглеждат: 3200 броя говеда (в това число 2050 крави), 4310 броя кози, 7310 броя овце, 9950 броя свине и 148000 броя птици.

На сегашния етап интерес се проявява и към подотрасъла пчеларство, като е налице нарастване броя на пчелните семейства. Към момента има 2700 пчелни системи.



2.2.3. Силни и слаби страни, възможности и заплахи на икономиката на общината (SWOT - анализ)

Силни страни	Слаби страни
<ul style="list-style-type: none"> ○ Наличие на добри транспортни комуникации; ○ Наличие на добре развит енергиен сектор; ○ Многоотраслова структура на икономиката: машиностроене, енергетика и хранително-вкусова промишленост; ○ Подходящи природо-климатични условия и съществуващи традиции за развитие на ефективно селско стопанство; ○ Наличие на значителни открити и закрити складови площи; ○ Възможност за преработка на произведените в общината суровини; ○ Създадени условия за професионална подготовка. ○ Предприети активни действия от страна на общината към привличане на нови инвестиции, задържане и разширяване на съществуващия бизнес 	<ul style="list-style-type: none"> ○ Разрушени връзки между производството, изкупуването, преработката и реализацията на селскостопанската продукция; ○ Липса на крупна инвестиция; ○ Остаряло оборудване, ниска конкурентноспособност, ограничени местни пазари; ○ Сериозно разминаване между предлагана и търсена квалификация в пазара на труда(недостатъчно проучен проблем); ○ Недостатъчна информация сред бизнес средите за изискваните нови стандарти при влизане в ЕС; ○ Нестабилни стопански структури в селското стопанство, ниско ниво на научно обслужване; липса на условия за развитие на фермерство от европейски тип; ○ Липса на напоително земеделие ○ Ниски изкупни цени на продукцията при висока себестойност; ○ Намаление на площите с трайни насаждения; ○ Наличие на пустеещи земи; ○ Недостиг на инвестиционен капитал за обновяване и разширяване на производствата; ○ Липса на стимули за бизнеса; ○ Необходимост от реконструкция на инфраструктурата в съществуващите производствени зони;
Възможности	Заплахи
<ul style="list-style-type: none"> ○ Предприемане на активни действия към привличане на нови инвестиции; ○ Провеждане на политика за увеличаване на работните места; ○ Изграждане на индустриален-логистичен център; ○ Създаване на условия за разширяване възможностите за гражданско участие в местното самоуправление и обществен живот; ○ Насърчаване специализацията на селското стопанство в 	<ul style="list-style-type: none"> ○ Закриване на предприятия; ○ Дъмпингов внос на продукцията от селскостопански и промишлен характер; ○ Недостатъчна квота за преработка на захарно цвекло



цвеклопроизводството и
зеленчукопроизводство.

- Подпомагане изграждането на малки семейни предприятия за производство и преработка на зеленчуци;
- Създаване на селскостопански пазар на едро за плодове и зеленчуци, риба и цветя;
- Запазване и развитие на гр.Г. Оряховица, като индустриален и транспортен център;
- Развитие на публично-частните партньорства;
- Реализация на съвместни проекти с неправителствени организации;
- Развитие на алтернативните видове туризъм (фестивален, културен, спортен, селски, еко-туризъм и др.).

2.3. Общински бюджет и общинска собственост

2.3.1. Общински финанси

Един от ключовите въпроси в развитието на местното самоуправление са проблемите на местните финанси и самостоятелност на Общината.

Местните финанси са парично отражение на организацията и взаимоотношенията, в които влиза Общината при осъществяване на дейността си. От 01.01.2003 г. общините в България направиха началната стъпка по прилагането на финансова децентрализация, регламентирана със Закона за държавния бюджет на Република България.

Основната цел, която трябва да постигнем при въвеждане на финансовата децентрализация е предоставяне на публични услуги по количество, качество и цени, съответстващи на потребностите и съобразени с интересите и възможностите на гражданите. Финансовата децентрализация е дългосрочен процес и се основава на следните принципи:

- Ясно разграничаване на разходните отговорности на държавата и общината.
- Остойностяване разходните отговорности на държавата, с разработените от МС стандарти за численост на персонала и издръжка за образование, здравеопазване, социални дейности, читалища, общи държавни служби, отбрана и сигурност.
- Същностни промени в ЗМДТ, насочени към предоставяне на пълни правомощия на общините върху местните приходи, с което се увеличава отговорността на Общината по определяне и събиране на об-



щинските приходи, които са единствения източник за финансиране на общинските дейности.

Основните форми на организация на местните финанси са: общинския бюджет, извънбюджетните сметки и фондове и финансите на общинските фирми.:

Общинския бюджет е годишен финансов план, включващ паричните взаимоотношения, в които влизат общините при осъществяване на своята дейност. Нормативните актове, на основата на които се съставя, приема, изпълнява и отчита бюджета на Общината са Конституцията на Република България, Закона за местните данъци и такси, Закон за местното самоуправление и местната администрация, Закон за общинските бюджети, Закон за устройство на държавния бюджет и поднормативните актове.

С общинския бюджет местната власт осъществява своята политика и като финансов план отразява очакваните финансови ресурси, тяхното използване, разпределението по време и по видове разходи за осъществяване на отговорностите, делегирани от държавата и местните отговорности. В процедурата по съставяне на общинския бюджет участват освен общински съвет, общинска администрация и населението. Населението е основен участник и потребител на бюджетните средства, т.е. внесените данъци и такси от населението се ползват пак от него, като обществени услуги – за образование, здравеопазване, социални услуги, осветление на улици и площади, сметосъбиране, сметоизвозване, хигиенизиране, озеленяване, ремонт на улици, за ползване на детските градини и ясли, услуги в духовната сфера – библиотеки, музеи, спорт и туризъм.

Извънбюджетни сметки и фондове. Отражават финансовите отношения на общините по повод реструктурирането на общинската собственост (приватизация), организацията и функционирането на някои дейности, които имат известна самостоятелност.

Финанси на общинските фирми. Това са самостоятелни от финансова гледна точка организирани стопански дейности, които се осъществяват по повод реализация на общински компетенции.

Общинският бюджет има две основни части - приходи и разходи .От своя страна приходите са обособени в два раздела-приходи за делегирани държавни дейности и общински приходи.По същия начин са структурирани и разходите-за държавни дейности и за общински дейности.

Бюджетни приходи на Общината са обособени в три основни раздела : собствени приходи, държавни трансфери и заемни средства.

Собствените приходи са данъчни и неданъчни. В данъчните приходи се включват местните данъци-данък върху недвижими имоти,данък върху превозни средства,данък върху наследствата,данък при придобиване на имущество по дарение .Към неданъчните приходи отнасяме приходи и доходи от собственост;общинските такси;глоби,санкции и наказателни лихви;приходи от продажба на общинско имущество;приходи от концесии;други неданъчни приходи.

Взаимоотношенията с централния бюджет са под формата на държавни трансфери-обща допълваща субсидия,целева субсидия за капиталови разхо-



ди, държавен трансфер на преотстъпените данъци по ЗОДФЛ, изравнителна субсидия за общински дейности.

В приходната част на общинския бюджет постъпват и трансфери от министерства и ведомства.

Анализирайки бюджетните и извънбюджетните приходи за периода 2000 г.-2003 г. се забелязва тенденция на увеличение на приходите. Бюджетните приходи за 2000 год. по отчетни данни са 10 348 103 лв., а за 2003 год. - 13 507 162 лв. или увеличение с 30,5 %.

Извънбюджетните приходи за 2000 год. са в размер на 827 156 лв. С промяната на нормативната база през 2003 год. намаляват приходите на извънбюджетни средства с 35 %.

Изследвайки динамиката на собствените приходи и субсидията от Републиканския бюджет се наблюдава запазване тенденцията на увеличаване от 2000 г. до 2003 г. При размер на собствените приходи за 2000 год.-1 870 327 лв. за 2003 год. те са 3 349 016 лв. или увеличение със 179,1 %

През 2003 г. със 115,2 % се е увеличил и размера на субсидията от Републиканския бюджет, сравнен с 2000 год.

При анализа на състава и структурата на приходите се забелязва следната тенденция:

Структурата на приходи за 2000 г. е 69 % данъчни приходи по ЗОДФ и 31 % собствени приходи, а за 2003 г. съотношението се променя съответно 64 % данъчни приходи по ЗОДФ и 36 % собствени приходи.

Изразена в цифри, структурата е следната :

ВИДОВЕ ПРИХОДИ	2000 г.		2001 г.		2002 г.	2003 г.	
	СУМА	Отн. дял	СУМА	Отн. дял	СУМА	СУМА	Отн. дял
Данъчни приходи по ЗОДФЛ	4 112 972	69%	5 039 347	68%	5 171 846	6 058 428	64%
Собствени приходи	1 870 327	31%	2 379 330	32%	3 186 389	3 349 016	36%
ВСИЧКО :	5 983 299	100%	7 418 677	100%	8 358 235	9 407 444	100%

Налице е тенденция на увеличаване на данъчните приходи по ЗОДФЛ със средно годишен темп на изменение -14 %, а собствените приходи с среден темп. на изменение 22 %.

При съставянето на бюджетите за 2000 г., 2001 г., 2002 г. и 2003 г. не е предвиждан бюджетен дефицит.

Финансовите затруднения в държавата не подминаха и Горнооряховската община. През 1999 г. изпълнението на приходите беше 88,5% и тази ресурсна необезпеченост доведе до висок размер на неразплатените разходи към доставчиците на стоки и услуги - 860 155 лева. През 2000 г. и 2001 г. Общината напълно изплати тези задължения. За 2002 г., 2003 г. и 10 месечieto на 2004 г. Общината разплаща ритмично всички извършени разходи.

**Структурата на собствените приходи по групи е следната :**

Приходи от	2000 год.		2001 год.		2002 год.		2003 год.	
	сума	Отн. дял	сума	Отн. дял	сума	Отн. дял	сума	Отн. дял
Имуществ.д-ци	423 249	23%	484 525	20%	852 625	27%	997 834	30%
Приходи и доходи от собственост	282 677	15%	282 981	12%	356 417	11%	238 655	7%
Общин.такси	915 189	49%	1 307 239	55%	1 419 562	45%	1 552 394	46%
Др.недан.прих.	249 212	13%	304 585	13%	557 785	18%	560 133	17%
Всичко собствени приходи	1 870 327	100%	2 379 330	100%	3 186 389	100%	3 349 016	100%

Увеличение на относителния дял през 2003 год. спрямо 2000 г.бележат приходите от :

- ⇒ имуществени данъци 7 %
- ⇒ други неданъчни приходи 4 %

Намаляване на относителния дял за същия период се наблюдава в приходите от общински такси с 3 % и в приходите и доходи от собственост с 8 %.

Средногодишния темп на увеличение на имуществените данъци за периода 2000 г.-2003 г. е 36%, а на неданъчните приходи – 18 %. Общо средногодишния темп на изменение на общинските приходи е увеличение с 22 %.

Към 2004 г. общинските данъчни приходи по вид и размер на ставките се определят със закон. Общините нямат данъчни компетенции и не могат да въвеждат други данъци, нито да определят ставките им. Когато общината получава “по закон” данъчни приходи, тя не може да влияе върху техния размер.

Събирането на всички данъци се осъществява от поделенията на данъчната администрация, която е на подчинение на Министерството на финансите. Общината няма база данни за броя на данъкоплатците и за очакваните размери на средствата, които трябва да постъпят като приход в бюджета и не може да прогнозира размера им в дългосрочен план. Не е възможен и контролира на местния данъкоплатец за събиране на данъците. Проблемите в тази сфера се свързват с : първо, данъчната администрация не е заинтересувана от събирането на местните данъци поради по-скъпото им администриране и второ, общините са зависими от предвижданията на данъчната администрация за очакваните приходи при разработване на своите бюджети.

От 2002 година промяната на ЗМДТ даде възможност Общината да определя размера на неданъчните приходи на база утвърдена от Общинска съвет Наредба за определяне и администриране на местните такси и цени на услугите по чл.9 от ЗМДТ и ги събира по сметката на общината.

От 2005 година общинските данъчни и неданъчни приходи могат да бъдат администрирани от Общинската администрация, което ще даде възможност за създаване на връзка на местния данъкоплатец с местната власт и възможност на Общината да увеличи събираемостта на данъчните и неданъчни приходи. Така Общината може да провежда собствена данъчна политика



на стимулиране или ограничаване на стопански дейности. Това би било добре, ако данъчното законодателство го регламентира, но при сега действащия Закон за местните данъци и такси и Данъчен процесуален кодекс, Общината ще се окаже само един посредник- събирач между граждани и ТДД – В.Търново, ще се удължи и пътя на данъчно задължените лица до данъчната администрация- гр.В.Търново.

С размера на приходите за всяка бюджетна година се обезпечават разходите по бюджета, като се спазват приоритетите, утвърдени с решения на Общински съвет.

Бюджетните разходи на общината се представят по параграфи и по функции съгласно Единната бюджетна класификация.

Структурата на разходите по параграфи

РАЗХОДИ ПО ГРУПИ	2000 г.		2001 г.		2002 г.		2003 г.	
	сума	отн. дял	сума	отн. дял	сума	отн. дял	сума	отн. дял
Заплати	3 572 032	35%	3 317 730	30%	4 000 454	30%	4 206 688	31%
Осигур.вноски	1 869 133	18%	1 499 524	13%	1 739 757	13%	2 302 672	17%
Капит.вложен	219 305	2%	955 708	9%	1 642 372	12%	783 400	6%
Други	4 687 633	45%	5 411 336	48%	6 029 763	45%	6 214 402	46%
ОБЩО	10 348 103	100%	11 184 298	100%	13 412 346	100%	13 507 162	100%

Анализирайки структурата на разходите за 2000 година и 2003 година е видно намаление на относителния дял на заплатата и задължителните осигурителни вноски съответно с 4 % и 1 %, което се дължи на намаление на числеността на персонала в Общината, най-вече във функция “Образование”. Средният темп на изменение на разходите за същия период е в посока на увеличение - за заплатите и другите възнаграждения с 15,7%, за издръжка с 10 % и най-голямо увеличение на средния темп на изменение се наблюдава на капиталните вложения с 118,4 %.

Значителен е ръстът на средната брутна месечна работна заплата на заетите в бюджетната сфера от 2000 г. до 2003 година – с 70,7 %, независимо от намаления брой на заетите в бюджетната сфера.

	Годишен ФРЗ	Численост	СМБРЗ
2000 г.	3 572 032 лв.	1 912 бр.	155,68 лв.
2001 г.	3 317 730 лв.	1 472 бр.	187,82 лв.
2002 г.	4 000 454 лв.	1 352 бр.	246,58 лв.
2003 г.	4 206 688 лв.	1 319 бр.	265,78 лв.

Това е добър показател за трайното увеличаване на доходите на работещите в бюджетните дейности.

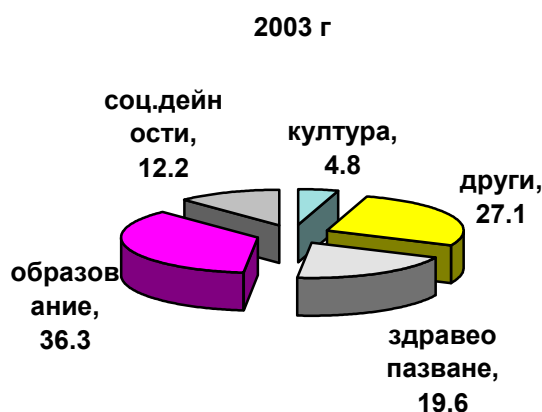
Динамиката за числеността на персонала зает в бюджетната сфера по функции в Общината по години е както следва:



№ по ред	Ф У Н К Ц И Я	2000 година	2001 година	2002 година	2003 година
1	Общи държавни служби	108	109	110	110
2	Образование	911	881	771	759
3	Здравеопазване	438	63	62	62
4	Социални дейности	225	215	208	169
5	БКС, КД, ООС	101	113	111	135
6	Култура	52	37	49	48
7	Др.дейн.по икономика	77	54	41	36
	Общо:	1912	1472	1352	1319

Видно от таблицата е, че с 593 бр.е намалява бюджетната численост от 2000 година до 2003 г. Намалението на числеността на персонала е извършвано в изпълнение на нормативните актове на Министерски съвет за реструктуриране и съкращение на персонал и вследствие на промяна в законодателството и демографските процеси.

Структура на разходите по функции



При съставянето на бюджета основните разходи на Общината са съсредоточени в осем функции :

Общи държавни служби-по тази функция отчитаме разходите на общинска администрация и общински съвет за работни заплати и издръжка, както и организационното и административното обслужване на населението от общината.

Отбрана и сигурност: По тази функция отчитаме разходи на делегирани от държавата дейности, свързани с издръжка на детски педагогически стаи, издръжка на местната комисия за борба с противообществените прояви на малолетните и непълнолетните, разходи на постоянната комисия за бедствия и аварии и др.

Образование : Държавата финансира изцяло общообразователните училища, едно професионално училище и заплатите на заетия персонал в детските



градини. Общината финансира издръжката в детските градини, като средния темп на увеличение на разходите за периода 2000 г.-2004 г. е 9,4 %. Като приоритетен отрасъл, образованието заема най-висок относителен дял в общинския бюджет. За 2000 г. той е 36,3 %, който не се увеличава, а се запазва до 2003 г., Причината е намаляване на броя на учениците в училищата. За периода 2000 г.-2003 г. учениците са намалели с 19,3 %.

Здравеопазване : Относителния дял на здравеопазването в общия бюджет бележи ръст на намаление поради извършените структурни промени на национална равнище. През 2000 год. относителния дял на здравеопазването в общинския бюджет беше 23,3 %, а през 2003 г.- 19,6%. В средата на 2000 г. със стартиране на националната реформа в здравеопазването и прилагане на Закона за лечебните заведения от структурата на общинския бюджет бяха извадени поликлиничните заведения - общинската поликлиника и стоматологичната поликлиника, които се регистрираха по Търговския закон и продължиха да функционират като търговски дружества със 100 % общинско участие. От 01.01.2001 г. Общинската болница също беше преобразувана в търговско дружество, а бюджетните средства за издръжка бяха трансформирани в субсидии за здравна дейност. От 2004 г. Общинската болница премина на финансиране към МЗ и НЗОК.

Средния темп на изменение на разходите в здравеопазването за периода бележи увеличение с 7,4 %.

Социални дейности : До 2003 г. Общината провеждаше своята социална политика чрез Общинската служба за социално подпомагане на социално слаби лица и семейства, органите за домашен социален патронаж, микродомове, издръжка клубове на инвалиди, издръжка на социални домове. Относителния дял на разходите за социални дейности за 2000 г. е 19,3 %, а за 2003 г.-12,2%. Намаляване на относителния дял за социални разходи се дължи на настъпилите структурни промени и в социалната сфера поради промяна на Закона за социалното подпомагане. Отпускането на помощи на социално слаби лица и семейства от 2003 г. се извършва от Агенцията за социално подпомагане, чрез Дирекцията за социално подпомагане, на Общината остана ангажимента, чрез Общински социален комплекс да осигурява издръжката на социалните домове, домашен социален патронаж, клубове на пенсионера и инвалида.

Жилищно строителство, БКС, опазване на околната среда-по тази функция отчитаме разходите за водоснабдяване и канализация, осветление на улици и площади, управление, контрол и регулиране на дейностите по околната среда, озеленяване, чистота, други дейности по БКС. Тази функция заема сравнително висок относителен дял в общите разходи на бюджета.

Култура : в тази сфера се финансират читалища, библиотеки, музеи, изложбени зали, туристическа дейност, масова физкултура и спорт.

Относителния дял на разходите на тази дейност спрямо общия размер на бюджета за 2000 год. е 3,3 % , а за 2003 год. е 4,8 % и среден темп на увеличение на разходите за същия период 24,3 %.



Организацията в тази функция е със споделена отговорност между общината и Министерството на финансите. Общините са отговорни за финансирането им, а министерствата осъществяват методическо ръководство.

Икономически дейности и услуги-по тази функция отчитаме разходите, свързани с управлението контрола и регулирането на дейностите по транспорта и пътищата, ремонт и изграждане на пътища, разходите за звено-то "Обществен ред и сигурност".

2.3.2. Общинска собственост

Общинската собственост е базата, върху която всяка община изгражда своята дейност и своята политика. Управлението и разпореждането с общинската собственост са едни от най-значимите функции на Общината и Общинския съвет.

Идентифицирането на общинската собственост, разделянето ѝ от държавната собственост, както и управлението и разпореждането с нея е от първостепенна важност за нормалното функциониране на общината. Това е един сложен и продължителен процес, правно регламентиран от действащото законодателство, което само по себе си е в процес на доразработване и прецизиране.

След влизането в сила на ЗОС са издадени 1498 акта за общинска собственост – от тях 120 бр. за публична /училища, детски градини, читалища, язовири, сградите на кметствата и др./ и 1378 бр. за частна общинска собственост. Актувани са сгради, незастроени дворни места и земеделски земи. От актовете книги за общинска собственост са отписани 177 обекта – продадени, заменени, като за новопридобитите имоти са съставени нови актове или са отписани по други причини.

Много от обектите са включени в капитала на търговски дружества със 100% общинско участие – в "Търговия за бита" ЕАД, в "Славянка" ЕАД – хлебозавод с административни, производствени и складови помещения, 2 магазина и сладкарница, в "Общински пазари-Г.Оряховица" ЕООД – 8 обекта – административна сграда, масивни павилиони и магазини, в "Благоустроител" ЕООД – административна и помощни сгради. Издирването и актуването на общинската собственост е един непрекъснат във времето процес, който ще продължава и в бъдещето.

Управление на общинската собственост

Общината разполага с 22 700,89дка общинска земя. От нея 9 276, 022 дка са ниви и 653,962 дка са овощни градини. Част от тях са определени за оземляване на малоимотни и безимотни граждани, друга част се отдава под наем от Общината на малоимотни и безимотни граждани за срок от три години, а останалата – чрез търг.

Общината е собственик на 13 язовира, като 4 от тях са с много малки размери и не представляват икономически интерес. На концесия е отдаден един, а осем са отдадени под наем.



Приходите от наеми през 2000г. са били 77 679лв., а през 2003г. – 136 909лв.

Община Горна Оряховица е собственик на 144 жилища, всички от които са отдадени под наем на социално слаби граждани. Картотекирани са 243 семейства и домакинства като нуждаещи се от жилища под наем.

Разпореждане с общинска собственост В съответствие с изискванията на ЗОС и НРПУРОИ разпореждането с имоти и вещи, общинска собственост, става след провеждане на търгове или конкурси. Забелязва се тенденция към увеличаване на собствените приходи от продажба на общински имоти

За сравнение през 2000г. разпореждането с общинско имущество е на обща стойност 28 365лв., а през 2003г. – 74 258лв. и през 2004г. – лв.

Приходите от отстъпено право на строеж са: през 2000г. – 47 495лв., а през 2003г. – 26 541лв.

Продажба на общински имоти по реда на Закона за приватизация и следприватизационен контрол: през 2000г. са продадени 5 обекта на стойност 270 777лв., 2001г. – 4 обекта на стойност 196 456лв., 2002г. – 1 обект, постъпили са приходи в размер на 114 174лв., а през 2003г. – 7 обекта за 434 428лв.

Забелязва се траен спад в интереса към наемане на земеделски земи. С влизането в сила на Наредбата за оземляване на малоимотни и безимотни граждани, голяма част от хората се насочват към закупуване на земеделски земи, а не към наемането им под наем. По-голям интерес към наемане под наем на земеделски земи /по 200-300 дка/ проявяват вече фирми или арендатори. Интерес има от такива фирми и към закупуване на общинска земя с цел засаждане на трайни култури.

По-засилен е интереса към закупуване на свободни урегулирани поземлени имоти и земеделски земи с цел развиване на стопанска дейност, отколкото закупуване или строителство на жилищни имоти. Разглеждайки анализирания период характерна е тенденция на увеличение на продажбата на недвижими имоти. През 2000 година е продаден само един, докато през 2003г. – 14.

В последно време постъпиха предложения за закупуване на училищни сгради, които вече не се ползват по предназначение, с цел развиване на производствена дейност след преустройството им.



2.3.3. Силни и слаби страни, възможности и заплахи на общинския бюджет и общинската собственост (SWOT - анализ)

<i>Силни страни</i>	<i>Слаби страни</i>
<ul style="list-style-type: none"> ● Влияние върху размера на общинските такси, и цените на услугите, предоставени от общината чрез Наредбата за администриране на таксите и цените на услугите по чл.9 от ЗМДТ. ● Влияние върху размера на наемите при отдаване под наем на общинско имущество. ● Изградени системи за финансово управление и контрол при съставянето, изпълнението и отчитането на бюджета. ● Изградена система за контрол върху събираемостта на приходите от управление на общинското имущество. 	<ul style="list-style-type: none"> ● Невъзможност на Общината да влияе върху размера на данъчните приходи ● Липсата на връзката между местния данъкоплатец и финансовата дейност на местната власт. ● Несъвършенства в изградената система за публичност, прозрачност, гражданско участие и контрол върху публичните финанси Затруднения при събиране на наемите от общинско имущество. ● Малко на брой атрактивни обекти, включени в Годишните планове за приватизация. ● Приходите от продажба не се използват за придобиване на ново имущество. ●
<i>Възможности</i>	<i>заплахи</i>
<ul style="list-style-type: none"> ● Оптимизиране структурата на разходите в бюджетната сфера по функции, съобразно променящата се околна среда. ● Увеличаване относителния дял на приходите, върху които общината може да влияе. ● Поетапно преминаване на част от бюджетните дейности към други форми на финансиране. ● Увеличаване на общинската собственост и доходите от нейната експлоатация. ● Отдаване на концесия на обекти, публична общинска собственост, които ще бъдат изградени със средства на концесионера. ● Увеличаване приходите в общински фонд “Инвестиционен”, създаващ възможност за обновяване на общинската инфраструктура. 	<ul style="list-style-type: none"> ● Намаляване на Републиканските трансфери към общинския бюджет ● Разпоредителни действия от изпълнителната власт към общината за извършване на допълнителни (несвойствени) дейности, свързани с допълнителни разходи на бюджетни средства ● Невъзможност за събиране на наемни вноски от социално слаби наематели на общински жилища ● Невъзможност за поддържане и охрана на обекти, които не се използват.

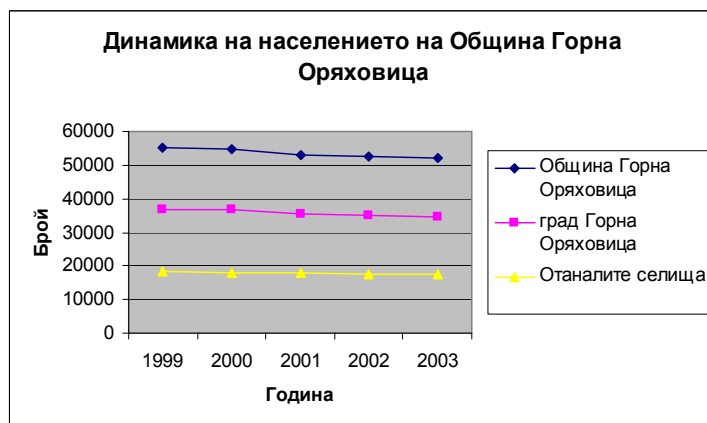


2.4. Човешки ресурси

2.4.1. Население

❖ Брой и динамика

Населението живеещо на територията на Община Горна Оряховица към 31.12.2003 година е 51 922 жители в това число 25 136 мъже и 26 786 жени, като 72,63 % е градско население, а останалите 27,37 % са селско. Разположено е основно на територията на град Горна Оряховица – 34 417 човека, от които 16 658 са мъже и 17 759 жени.



При направено сравнение с броя на населението през 2002 година се бележи намаление с 638 човека. Броя на градското население през 2003 година също бележи намаление спрямо предходната 2002 с 512 души. Това показва, че и на територията на Общината се запазва тенденцията, характерна за цялата страна за отрицателна промяна на демографската структура на населението, като основните причини за това са застаряването на населението и все още високото ниво на смъртност, водещи до отрицателен естествен прираст и миграцията.

Структурата по пол на населението се характеризира с превес на жените над мъжете. На всеки 100 мъже се падат по 106 жени (за страната съотношението е същото) като за периода 1999 – 2003 година се наблюдава леко увеличение на броя на жените спрямо мъжете.

❖ Възрастова структура

Динамиката в броя на населението е съпроводена и с промени в неговата възрастова структура. Над 60 % от на селението е във възрастовата група 18-65 години. Продължава обаче да се наблюдава тенденцията на застаряване на населението, характерна за цялата страна - броя на хората в надтрудоспособна възраст е по-голям от този на тези в подтрудоспособна възраст.

Население под, във и над трудоспособна възраст към 31.12.2003 година за Община Горна Оряховица

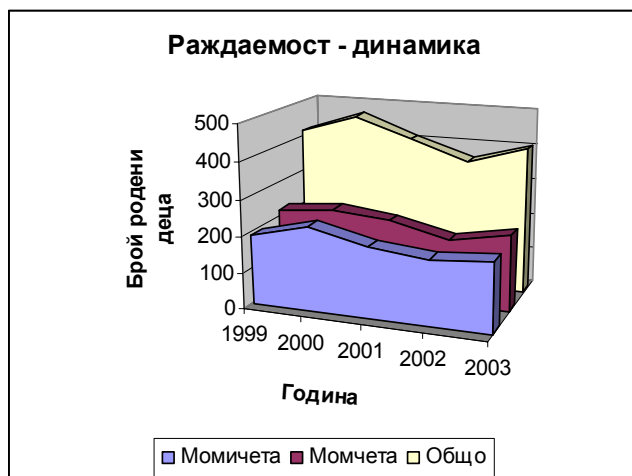


Възраст	Общ брой	Мъже	Жени
под трудоспособна възраст	7 427	3 743	3 684
трудоспособна възраст	32 267	17 145	15 122
над трудоспособна възраст	12 228	4 248	7 980
	51 922	25 136	26 786

Неблагоприятното съотношение между населението в подтрудоспособна, трудоспособна възраст и в надтрудоспособна не гарантира нормално възпроизводство и поддържане в по-добро състояние на човешките ресурси. Хората в надтрудоспособна възраст към 31.12.2003 година са 12 228, около 24 % от населението на общината, за Област Велико Търново процента на хората в надтрудоспособна възраст е 26 %, а за Северен централен планов район - 28,9 %.

Трудоспособното население към същата дата е 32 267 души, като 24 675 души са в градовете (повече от 76 %).

❖ Раждаемост - динамика



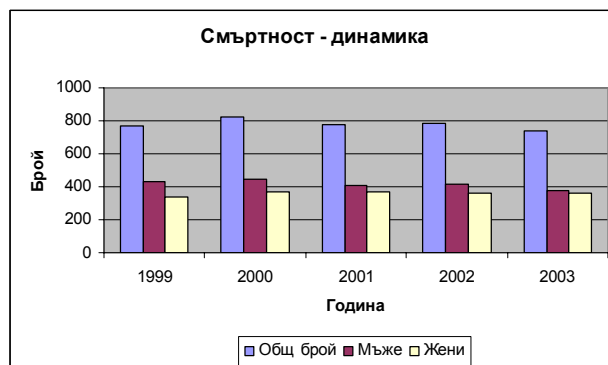
Разглеждайки динамиката на раждаемостта за периода 1999 – 2003 година е характерно, че в началото на периода раждаемостта плавно се покачва, като през 2000 година родените деца са най-много – 467. Следва плавно намаление, като най-голям спад в раждаемостта има през 2002 година, когато живородените деца са 361, тоест с 106 деца по-малко в сравнение с 2000 година. Живородените деца на територията на общината към 31.12.2003 година са 407 (коэффициент на раждаемост –

7,839 ‰), от които 214 момчета и 193 момичета, през 2002 година са родени 361 деца, от които 182 момчета и 179 момичета. Сравнявайки 2002 с 2003 година се наблюдава увеличение с 46 деца, но все още не са достигнати праговете от 2000 година (467 деца)

❖ Смъртност - динамика

За периода 1999 – 2003 година починалите на територията на Община Горна Оряховица в абсолютна стойност е средно 787 човека годишно.

През 2003 година починалите са 737 души (14,2 ‰), от които 374 мъже

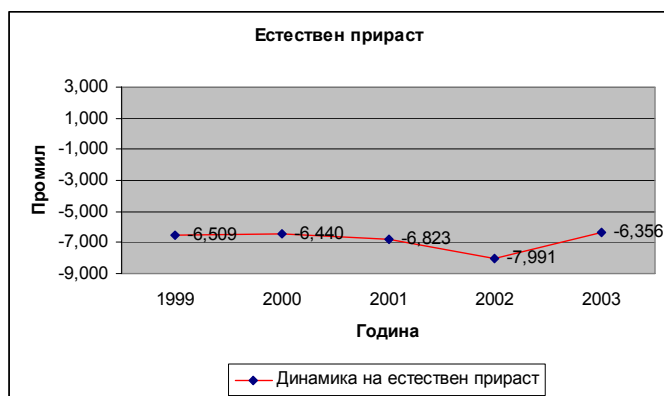




и 363 жени, тоест смъртността за 2003 година е по-ниска спрямо средната за разглеждания период. За анализирания период 1999 – 2003 година най-висока е смъртността през 2000 година (820 човека). Коефициентът на смъртността за 2003 година е 14,194 ‰. Коефициентът на детска смъртност е 12,212 ‰. От изложените данни е видно, че смъртността спада, но нейното ниво е все още високо.

❖ Естествен прираст

За периода 1999 - 2003 година се наблюдава една постоянна тенденция на намаление на броя на населението и увеличение на отрицателния естествен прираст. За този период населението на Общината е намаляло с 3 232 души (за 2003 година – 51 922 души; за 1999 година – 55 154 души).



През 2003 година естествения прираст е също отрицателна стойност (-6,4 ‰), но тази стойност е по-ниска спрямо средната за периода 2000 – 2002 година: -6,7 ‰.

Прирастът е отрицателен както за градовете, така и за селата, но темпът в селата е по-голям.

Като се проследят тенденциите на промени в

демографската структура на населението може да се оформи следната обща картина: наличие на отрицателен естествен прираст, застаряване на населението, все още високо ниво на смъртност.

Всичко това в бъдеще това би довело до сериозни проблеми в различните сфери на живота.

Проблеми:

- Процесът на застаряване е особено силно изразен при селското население;
- Естественият прираст е отрицателен,
- Все още висок коефициент на смъртност;

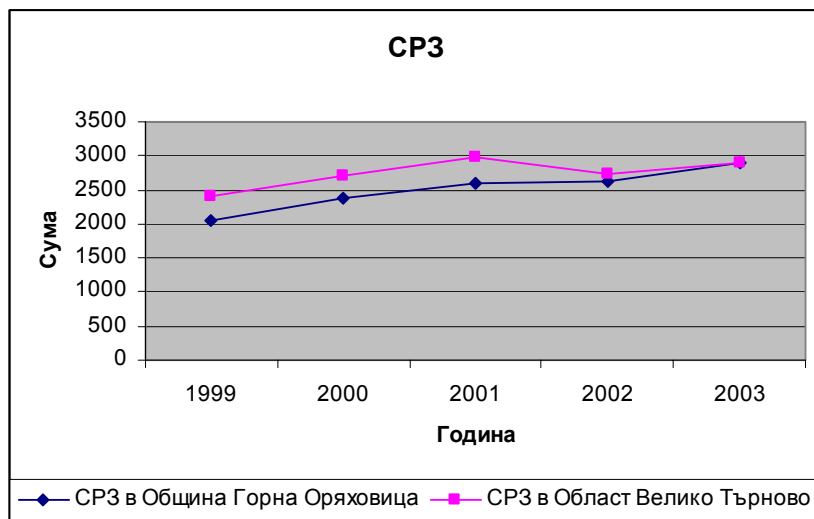
2.4.2. Благосъстояние на населението

❖ Доходи - динамика

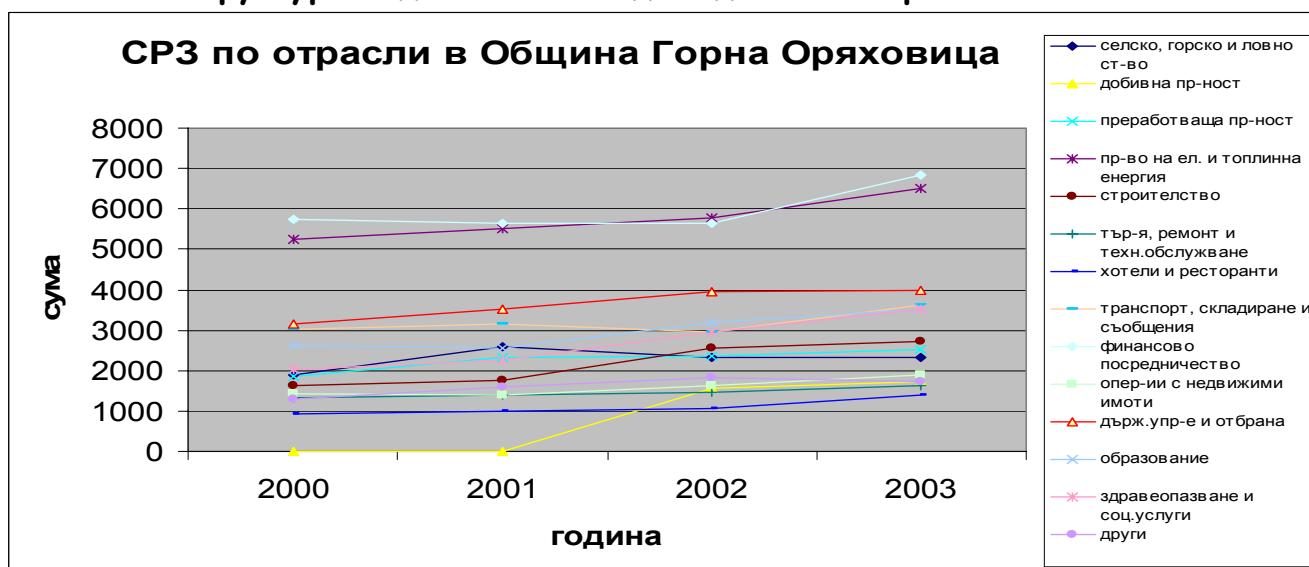
Средномесечният годишен доход на домакинство към 30.06.2004 година е 365,29 лева, а на глава от населението се падат по 145,13 лева.



От приложената графика е видно, че СРЗ за Община Горна Оряховица постепенно достига тази за Област Велико Търново (СРЗ за 2003 година за област Велико Търново е 241 лв., за 2002 година е 227,58 лв., 2001 година – 248,33 лв.).



❖ Структура и динамика на доходите по отрасли

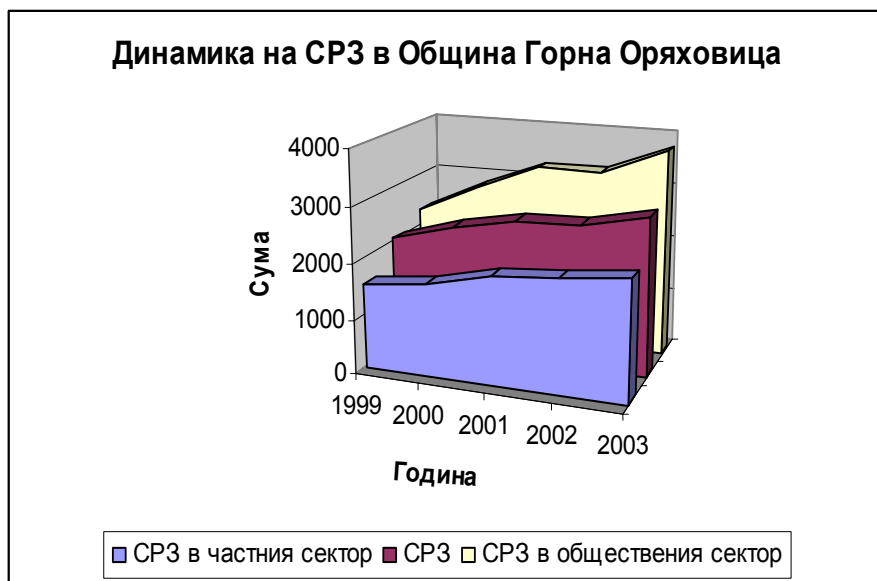


От графиката ясно се вижда, че през разглеждания период 2000 -2001 година най-високи са доходите в отраслите „Производство и разпределение на електричество и топлинна енергия” и „Финансово посредничество” (568,83 лв).

Най-ниски са в отрасъл „Хотели и ресторанти”, където средната работна заплата към 31.12.2003 година е 117,50 лв.

Разглеждайки данните може да се направи извода, че доходите се покачват плавно във всички отрасли.

❖ Разпределение на доходите по форми на собственост

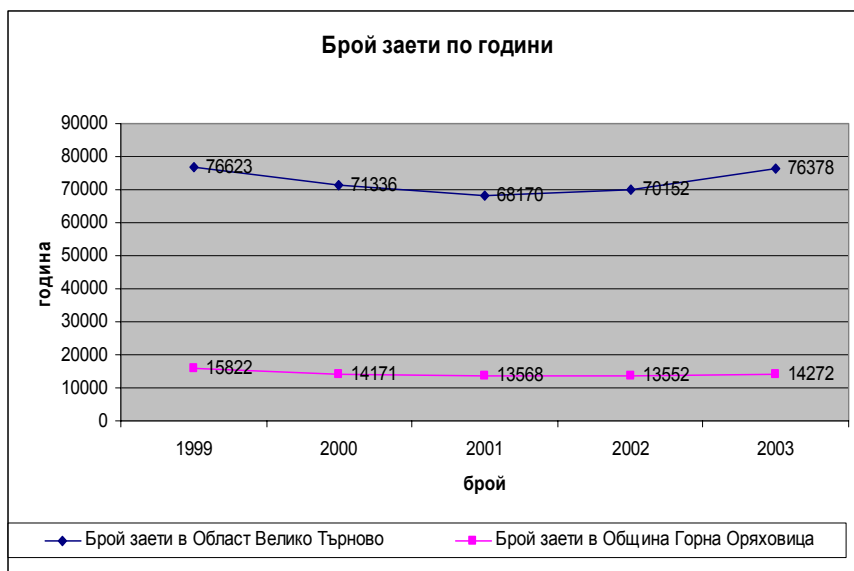


Средната работна заплата на заетите в Община Горна Оряховица за 2003 година е 240,50 лв., като в общественния сектор е 315,67 лв., а в частния сектор е 182 лв. При сравнение с 2002 г., когато средната работна заплата е била 219,08 лв. (275,58 лв. – обществен сектор; 189,92 лв. – частен сектор), може да се

каже, че е на лице тенденция към увеличение на средната работна заплата с 21,42 лв., като това увеличение е, както в общественния, така и в частния сектор. Съответно за 2001 година стойностите са: общо – 216,67 лв.; обществен сектор – 275,25 лв. и частен сектор – 162,75 лв.

2.4.3. Заетост

Средно-списъчният брой на наетите лица по трудово и служебно правоотношение през 2003 г. за Община Горна Оряховица е 14 272 д., като от тях в общественния сектор са 6203 д. (43,46 %), а в частния сектор са 8 069 (56,54 %) лица, като средната работна заплата за общественния сектор е 294 лв., а за частния сектор 193 лв. В сравнение с предходната 2002 година заетите са се увеличили с 720 д., което е очертава една положителна тенденция- увеличава се заетостта. Това увеличение се дължи преди всичко на увеличението на заетите в частния сектор, което е с 774 д. повече спрямо предходната 2002 година.



Друга характерна особеност е, че заетостта в градовете от общината е значително по-висока от тази в селата. Там заетостта е преди всичко сезонна,

което се дължи на необходимостта от работна ръка в селското стопанство през летния сезон.

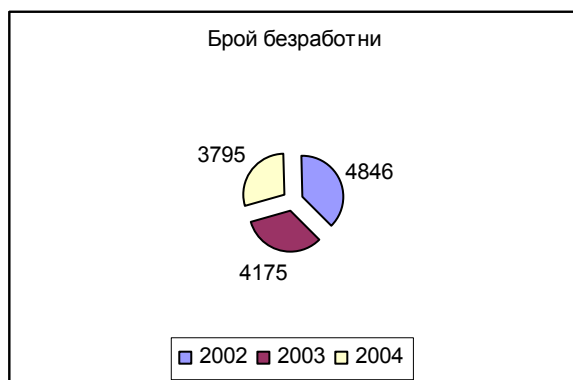
Разглеждайки разпределението на заетите по сектори през разглежданите периоди се очертава тенденцията на плавно покачване на заетостта в частния сектор, като за 2003 година заетите в него са 56,54 % при 53,83% за 2002 година,



тоест с 2,71% повече. Относителният ѝ дял, сравнен с този на Област Велико Търново (64,10 %) обаче, е значително по-малък, което от своя страна е един отрицателен показател и показва намаляващи темпове на икономическо развитие.

2.4.4. Безработица

❖ Брой и динамика на безработните



През анализирания период 2002 – 2004 година безработицата плавно намалява и през 2004 година достига най-ниското си равнище – 14,38 %.

По данни на Дирекция “Бюро по труда” към 31.12.2004 година равнището на безработица спрямо икономическо-активното население за Община Горна Оряховица е 13,25 %. Тази цифра е по-ниска от равнището на безработица за

Област Велико Търново – 14,24 %, но по-висока спрямо тази за страната, която е 12,16 % и е резултат от извършените структурни промени в основни производствени предприятия и освобождаването на персонал от тях.

Високият процент на безработно население поражда сериозни проблеми за Общината, които могат да бъдат преодоляни само, чрез активни действия.

Средният годишен брой на регистрираните безработни през 2004 г. е 3795 души, през 2003 година те наброяват 4175 души, а през 2002 г. са 4846 броя. Това показва едно леко занижение на безработицата – през 2004 г. безработните са с 380 броя по-малко от предходната 2003 г. и с 1051 броя по-малко спрямо 2002 г.

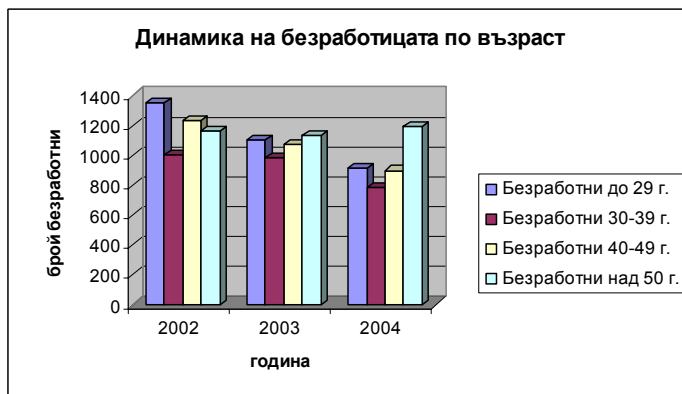
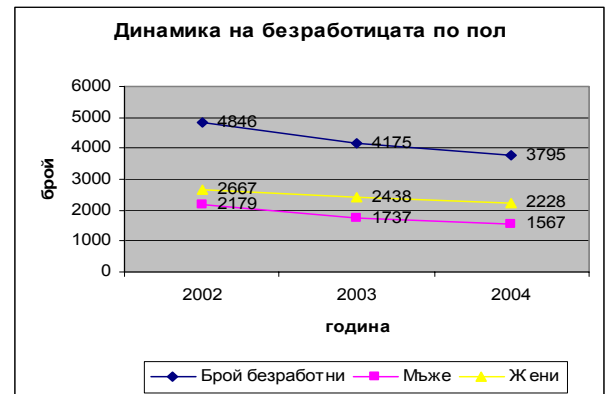


Частният капитал не е представен от ефективни икономически производства, които биха осигурили голям брой нови работни места.

Натискът на пазара на труда в селата е по-голям от този в градовете. Потребността от работна сила в тези населени места е основно сезонна и е свързана със селското стопанство.

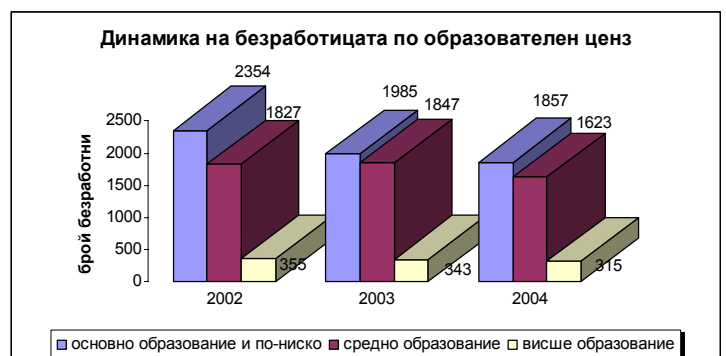
❖ Структура на безработните по възраст пол и образователно равнище, квалификация

През всички анализирани периоди безработицата при жените е по-голяма. Относителният дял на регистрираните безработни жени към 31. декември 2004 г. е 53.6 % или 2 028 лица, а към 31. декември 2003 г. е 2 393 или 59,3 % от регистрираните безработни, което показва една положителна тенденция към леко намаление на броя на безработните жени, въпреки че тяхната група продължава да съставляват повече от половината регистрирани безработни. За сравнение през 2004 година този показател за Област Велико Търново е 54,4 %.



Във възрастова структура за 2004 година най-неблагоприятно е положението на лицата над 50 г., чийто среден брой е 1 192, от които 626 лица са над 55 г. (относителен дял на групата - 31,41 %), следват тези на възраст до 29 г. - 915 (относителен дял - 24,11 %), след това са групата на лицата от 30-39 г. - 783 (20,63 % относителен дял) и лицата на възраст от 40-49 г., които заемат 20,21 % от всички регистрирани. Характерно за разглеждания период е, че постепенно намалява безработицата след младежите до 29 години и се увеличава тази на хората над 55 години, което води до сериозни проблеми. Вече попаднали в групата на безработните, те трудно намират работа.

Разглеждайки безработните по образователен признак преобладават регистрираните безработни с основно и по-ниско образование. За 2004 г. тези лица са 1 857 души при 1985 за 2003 г. и 2 354 за 2002 г. Втора позиция заемат лицата със средно



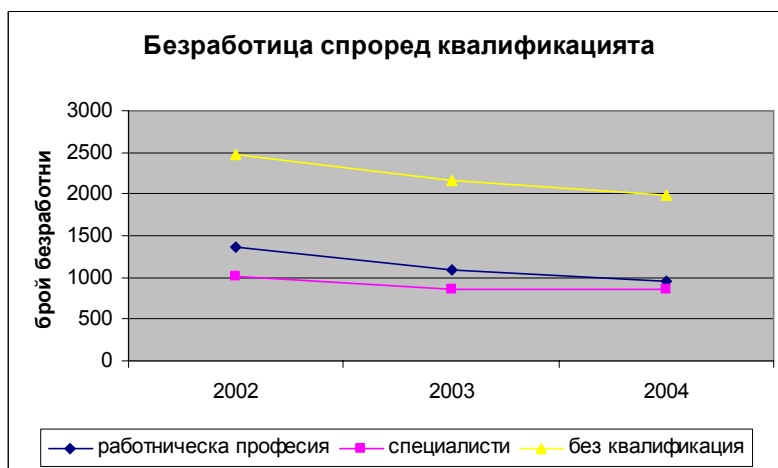


образование, като за 2004 г. са 1623, за 2003 г. са 1 847 души при 1 827 за 2002 г. Последна позиция заемат лицата с висше образование 315 за 2004 г., 343 за 2003 г., при 355 за предходната 2002 година.

В резултат на програмите за временна заетост се наблюдава лек спад на безработицата в групата на лицата с основно или по-ниско образование, но за съжаление те са с временен характер и не осигуряват постоянна заетост.

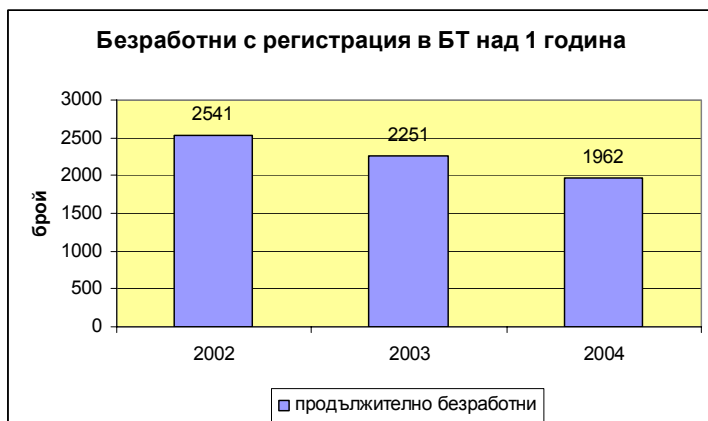
От друга страна се наблюдава положителната тенденция на намаляване на безработицата сред хората с висок образователен ценз.

В професионалната структура на регистрираните безработни преобладава дялът на лицата без квалификация 45,42 %, за 2003 година, което е с 1,92 % от дела им в Област Велико Търново (43,5 %). Безработните с работническа професия и специалистите в общината са 25,35 % и 22,35 % съответно при 24,7 % и 31,8 % за областта.



Групата с най-голям относителен дял – лицата без квалификация, трайно намалява своя дял за сметка на безработните лица - специалисти и тези с работническа професия. Това е следствие от реализация на националните програми за заетост, ориентирани към най-слабо квалифицираните безработни, които са с най-малки шансове на пазара на труда.

❖ Характеристики на търсене и продължителност на работа



(2002 година), след това нараства с 1,48 пункта, като за 2004 година този показател има най-благоприятни стойности. Въпреки положителната тенденция обаче, повече от половината безработни остават без работа за период над една година.

Дялът на дългосрочно безработните лица (тези с регистрация в бюро по труда над една година) е приблизително 51,70 % от всички безработни лица. Този показател е по-добър спрямо същия за Област Велико Търново, който е около 55 %. През разглеждания период дялът на продължително безработните варира, като в началото на периода е 52,44 %



❖ **Рискови групи**

Броят на свободните работни места към 31.12.2004 година е 69, което е 27,6 % от свободните работни места в област Велико Търново (250 броя) към същата дата.

Не се отбелязва чувствително намаляване на безработицата независимо от реализираните мерки съгласно възможностите, които дава Закона за закрила на безработицата и насърчаване на заетостта, чрез субсидирани временни места, както и Националната програма за временна заетост ОСПОЗ, преференциите съгласно ЗЗБНЗ, от които могат да се възползват работодателите, както и мерките за заетост за регистрираните безработни.

На лице е дисбаланс между търсене и предлагане на работната сила, като предлагането многократно превишава търсенето.

Групата на лицата с основно и по-ниско образование, без специалност и професия е поставена в по-неконкурентна позиция на пазара на труда.

Наблюдава се търсене на персонал на възраст до 35 или до 40 години. Лицата над 50 и повече години все по-трудно се устройват на работа.

Натискът на пазара на труда е по-голям за лицата живеещи в селата. Основната заетост за някои от тях е в селското стопанство и то с ограничена потребност от работна сила, най-вече със сезонна и краткосрочна заетост през летните месеци. Ограничените възможности относно мобилността на тези лица, също ги поставя в неизгодно положение на пазара на труда.

❖ **Мерки за борба с безработицата**

Осъществяват се редица национални програми и мерки, имащи за цел да намалят безработицата, увеличат заетостта и обучение, както и такива, които развиват предприемачеството и увеличават адаптивността на бизнеса.

- **Програми и мерки за намаляване на безработицата и насърчаване на заетостта:** Стимулиране на работодателите да наемат на работа продължително безработни; подкрепа на безработните при започването на работа в друг географски регион; осигуряване на заетост чрез реализация на социални и технически инфраструктурни проекти; стимулиране на работодателите да наемат безработни на непълно работно време; повишаване на заетостта чрез стимулиране на работодателите за първите пет наети на работа лица.
- **Програми и мерки за безработни младежи,** включващи действия за стимулиране на работодателите да наемат на работа млади хора.
- **Програми и мерки, свързани с обучение:** Програма за професионално ориентиране, професионална квалификация и заетост на безработни младежи под 29-годишна възраст, програми за професионално насочване, професионално обучение и намиране на работа за безработни под 29-годишна възраст без никакъв трудов опит.
- **Стимулиране на заетостта на неравностойните групи от населението:** програма "От социални помощи към осигуряване на заетост", стимулиране на работодателите да наемат на работа лица с увреждания,



Програма за ограмотяване, квалификация и заетост; Програма "Помощ за пенсиониране" и др.;

- **Създаване на условия за започване и развитие на самостоятелна стопанска дейност:** Програма за подкрепа и стимулиране на предприемачеството посредством изграждане на бизнес центрове и бизнес инкубатори; осигуряване на възможности за заетост посредством програма за подкрепа на бизнеса; програма за обучение и финансова подкрепа за успешното стартиране на самостоятелна стопанска дейност на безработни лица; насърчаване на предприемачеството сред земеделските производители и др.
- **Развитие на възможности за създаване на нови работни места:** Разработване и реализация на отраслови и регионални/местни програми за заетост.

Проблеми:

- Равнище на безработица все още е по-високо от средната за страната;
- Особено големи са различията при заетостта в града и останалите населени места в общината.
- Преобладаващата част от регистрираните безработни са с нисък образователен ценз и без квалификация;
- Продължава да нараства броя на безработните във възрастовата група над 50 години;
- Висок дял на безработните младежи до 29 г., както и този на безработните жени;
- Повече от половината от регистрираните безработни са с продължителност на регистрацията над една година.

2.4.5. Здравеопазване

На територията на Община Горна Оряховица функционират: МБАЛ "Св. Иван Рилски"; Дობолнична помощ се осъществява се от: два медицински центъра, 33 частни медицински практики, повечето, от които на територията на града; 56 специализирани лекарски кабинети и 35 стоматологични практики. „Диагностично - консултативен център” ЕООД и „МЦ – Тонус” ЕООД; 5 медико-диагностични лаборатории (ДКЦ I ЕООД, ЕТ „ИПСМП – д-р Милко Михайлов”, СМДЛ „2М” ООД, „МДЛ” Астралаб”ООД и „СМДЛ-МиН” ООД);

Многопрофилната болница разполага с четириетажна сграда с капацитет 440 легла, в която са разположени 8 отделения и предлага стационарна медицинска помощ. Тя обслужва 4 общини – Горна Оряховица, Лясковец, Стражица и Златарица или население над 100 000 души. Персоналът ѝ се състои от високо квалифицирани кадри: 67 са висш медицински персонал (65 лекари, 2 фармацевти), 181 – полувисш медицински персонал, 5 със средно образование. Немедицинският персонал са 128 души. Към момента числеността му е достатъчна, но има остра нужда от



допълнителна квалификация и специализация по редица специалности, за да може да бъде подобро качеството на обслужване и ефективността на работа.

Медицинското оборудване е заменено от части с ново и втора употреба, но в по-голямата си част то не отговаря на стандартите ISO9001-2000. Необходимо е закупуване на нова, съвременна и скъпоструваща техника.

Болницата разполага със собствен автомобилен парк, който обаче е морално остарял и амортизиран. По-голяма част от него не подлежи на ремонт, но средства за подмяната му няма.

Диагностично-консултативният център предлага специализирана медицинска помощ. Заетите в него са 52 души, като 41 са медицински персонал, а 11 немедицински персонал.

За най-малките функционират две детски ясли с по 3 групи. С грижите за тях е ангажиран персонал от 42 души, като 2 броя са педагогически, 14 медицински и 26 непедagogически персонал. За задоволяване на потребностите на населението са създадени допълнително още по една група към двете Обединени детски заведения на територията на града.

Състоянието на сградния фонд и на двете ясли не е по-различно от това на другите социални заведения. Основен ремонт не е правен от построяването им. На места покривните конструкции текат, боята по вратите и прозорците е олющена, фасадата е частично изронена; улуците текат, а водосточните тръби на места са откъртени, стените на помещенията са захабени; оборудването е старо и нуждаещо се от подмяна; съоръженията за игра на децата са ръждясали и крият опасност за тяхното здраве, парковите площи не са поддържани. В детска ясла «Еделвайс» има и прогнили носещи греди на покривната конструкция в част от помещенията.

Проблеми:

- Недостиг на средства, незадоволително състояние на сградния фонд и невъзможност да се отделят целеви средства за ремонти.
- Необходимост от квалификация на персонала

2.4.6. Социални дейности

На територията на Общината функционират Дом за възрастни с физически увреждания в с. Горски Г. Тръмбеш, Дом за възрастни с умствена изостаналост в с. Драганово, СУПЗ «Елена Грънчарова» в град Горна Оряховица.

В тези учреждения са настанени хора с здравословни проблеми. В училището в град Горна Оряховица се обучават деца в неравностойно положение, такива без родители и с лека умствена изостаналост.

Основните проблеми в трите социални домове се свеждат до следното:

- ✓ Остаряващ сграден фонд;



- ✓ Функционално несъответствие на помещенията за спане, занимания, отдых и хранене на съвременните изисквания към социалните заведения;
- ✓ Енергийно неефективно отопление и осветление;
- ✓ Амортизирано специализирано оборудване, инвентар и транспортни средства;
- ✓ Недостатъчен персонал;

Социалното подпомагане се извършва от Дирекция «Социално подпомагане», в която работят 30 социални работници. Към нея функционира отдел «Закрила на детето» с персонал 6 души. Създадена е Комисия за закрила на детето, която е с консултативни функции.

За хората от третата възраст в Община Горна Оряховица са изградени 13 клуба на пенсионера.

Осъществен в проект по програма «СЕЙН», свързан с обгрижването на самотно живеещи стари хора, възрастни и деца с увреждания, в който се обслужват повече от 160 човека и е осигурена заетост на над 60 души.

Изгражда се Дневен център за деца и възрастни с увреждания с капацитет 40 места.

Тенденцията в национален мащаб е дейностите свързани със социалните услуги да преминат постепенно в частния сектор.

Проблеми:

- Влошено състояние на сградния фонд
- Остаряло и амортизирано оборудването на социалните домове;
- Има недостиг на персонал, особено на специалисти;
- Необходима е допълнителна квалификация;
- Трябва да се премахнат архитектурните бариери за лица с увреждания;
- Необходимо е да се изградят «Защитени жилища» и по-активно да се използват различните форми за пренасянето на социалните услуги от институциите в общностите.

2.4.7. Образование

❖ Териториална организация на просветата и кадрова осигуреност

Показателите за наситеност и териториално разпределение на учебните заведения в Община Горна Оряховица са добри. Основно им разположение е на територията на град Горна Оряховица.

Към месец май 2005г. на територията на общината функционират:

- ✓ 15 детски градини, от които 2 ОДЗ, 12 ЦДГ и 1 СДГ. В тях се обучават 1234 деца. В обучението им са ангажирани 113 педагози, като 61 (54 %)



от тях са с висше образование, а 52 (19 %) са с придобита ПКС. В тях се обучават деца на възраст от 3 до 6 години (в градините с яслени групи най-малките деца са на възраст 8 месеца);

- ✓ 20 училища , от които 15 общински – 2 СОУ, 12 ОУ и 1 ПГ и 5 държавни ПГ. В общинските училища се обучават 4373 ученици. Педагозите, заети в тях са 404, от които 366 (82 %) са с висше образование и 38 (18 %) са с полувисше. 109 педагози (25 %) от общинските училища са придобили ПКС.
- ✓ В държавните професионални гимназии се обучават 2416 ученици, като 264 (11 %) от тях са от други общини и области. Педагозите са 239, като 220 (92 %) от тях са с висше образование, 19 (8 %) са с полувисше образование, а придобили ПКС са 59 (25 %).
- ✓ Пет центъра за професионално обучение предлагат специализирана подготовка в различни области и повишаване на квалификацията – информационни технологии, чуждозиково обучение, мениджмънт и маркетинг, счетоводство, кетъринг и други.

За съжаление комуникацията между тях, училищата и публичните институции е твърде ограничена и няма обмяна на информация.

За да бъде полезен и ефективен образователният процес е необходимо постоянното обучение и усъвършенстване на педагогическите кадри. За съжаление към настоящия момент педагозите не разполагат с необходимите финансови средства, за да могат да си позволят редовно участие в програми за специализации и обучение.

Имайки предвид това усилията на Общината и на училищните ръководства трябва да се насочат към:

1. Подобряване качеството на образованието чрез прилагане на: най-добрите политики и практики от Европейския съюз:
 - ✓ На основните принципи за устойчиво развитие на образованието;
 - ✓ Непрекъснатата квалификация и обвързването ѝ със системата за развитие на учителската кариера;
 - ✓ Конкурентен подбор на ръководните кадри;
 - ✓ Изграждане на фонд за стимулиране на млади преподаватели и студенти;
2. Във връзка със свободното време на учениците и тяхното възпитаване – Център за работа с деца;

❖ **Сграден фонд и техническо обезпечение на учебния процес**

Сградите на всички детски градини са публична общинска собственост, както и сградите на общинските училища. Сградите на държавните професионални гимназии са публична държавна собственост.

Материалната база е в състояние, за което не може да се каже, че покрива изцяло съвременните изисквания. В по-голямата си част сградите на детските градини и училищата не са били подлагани на основен ремонт през последните 10-15 години. Фасадите на повечето училища се нуждаят от обновяване (течове, паднала мазилка), дограмата е стара и износена, поради



което топлинните загуби са значителни. Обзавеждането на училищата и детските градини не е подновявано. Средствата за обновяване на мебелите и оборудването са твърде ограничени.

Необходим е ремонт на откритите площадки и обновяване на съоръженията. Голяма част от съществуващите спортни съоръжения са амортизирани.

Актуална е и необходимостта от редовно обновяване на компютърната и специализирана техника в училищата, а също така и свързване на всички училища и детски градини с глобалната мрежа Интернет, за да могат подготвяните от тях ученици да получат достъп до необходимите информационни източници.

❖ Сигурност в училищата

Сигурността в училищата е изведена до приоритетен, всеобщ проблем в образователната система на общината. Поради повишената честота на противообществени явления е необходимо създаването на строг пропускателен режим в детските градини и училищата, а така също осигуряване на денонощна охрана. Ръководствата на учебните заведения се стараят да създадат ред през деня, но не могат да обезпечат денонощна охрана нито кадрово, нито финансово.

Проблеми:

- Сграден фонд, нуждаещ се от ремонт и разширение;
- Изоставащи темпове на обновяване на техническото и специализираното оборудване;
- Специалностите в училищата не отговарят на съвременните изисквания на пазара на труда;
- По експертна оценка се забелязва увеличение на броя на младите хора до 24 години, които не завършват основното си образование или не продължават след него, което води до намаляване на образователния ценз.
- Затруднена е комуникацията между центровете за професионално обучение и училищата;
- Приоритетна потребност от осигуряването на сигурност за подрастващото поколение в училищата и детските заведения.

2.4.8. Духовно развитие

В Община Горна Оряховица реализират дейността си 15 Народни читалища, 13 културни клубове на пенсионерите, два младежки дома, седем сдружения занимаващи се с различни форми на художествена самодейност. Към тях са изградени 64 самодейни колектива, в които участват близо 2000 самодейци. В Община Горна Оряховица има 7 фолклорни



ансамбъла и детски танцови състави, 10 народни хора, 4 групи за народни песни и 2 групи за изворен фолклор.

На територията на Община Горна Оряховица действат четиринадесет библиотеки с библиотечен фонд от 212 392 броя книги – художествена и техническа литература. Особено голяма е ролята на Общинска библиотека – гр. Горна Оряховица с библиотечен фонд от 102 910 тома. Тя има методически функции и комплектова и обработва библиотечни документи за всички четиринадесет библиотеки в общината.

В изложбената зала на гр. Горна Оряховица, която разполага с 337 творби на наши и чуждестранни автори, се провеждат ежегодно от 14 до 16 изложби.

Община Горна Оряховица е организатор и домакин на следните културни прояви с национално значение:

- Национален конкурс за камерни танци, провеждан от 1973 година;
- Национален Петропаловски събор на народното творчество;
- Среща на столетните читалища в България;
- Национален екофорум;
- Международен фолклорен фестивал;
- Национален преглед на хоровете за школувано пеене и детски вокални групи.
- Регионален преглед на старата градска песен “Божури”.
- Регионален преглед на детските любителски състави “Раховче”
- Регионален преглед на любителските читалищни театри.

Проблеми:

- Материалната база в сферата на духовното развитие е достатъчна, но сградният фонд (предимно читалищата) се нуждае от ремонт и реконструкция – покриви, фасади, санитарни възли, вътрешна и външна мазилка;
- Библиотечният фонд е амортизиран;
- Липса на рекламни материали и лошо сценично осветление;
- Костюмите на самодейните състави са износени;
- Липса на компютърна връзка между библиотеките.

2.4.9. Спорт и туризъм

Спортната и туристическата база на Община Горна Оряховица се състои от 107 129 кв. м открита и 3 433 кв. м. закрыта площ, туристическа хижа “Божур”, туристически заслон, определени терени за спорт с площ 12 067 кв.м. Спортните съоръжения са стадион с 8 000 зрителски места, лекоатлетическа писта, два сектора за хвърляне и скокове, спортна зала за



акробатика, за спортни игри, зала за борба и други. В общината са регистрирани 14 спортни клуба, едно спортно дружество и едно туристическо дружество. Развиват се успешно следните видове спортове: лека атлетика, хамбалбал; тенис на маса; канадска борба, баскетбол, футбол, багминтон и др.

Спортните занимания се ползват със значителна популярност, както сред младежите и децата (в ученическите спортни игри), така и сред възрастните хора (в изградените групи за здраве към Клубовете на пенсионера).

Всяко средно и основно училище разполага с необходимата спортна база. В парковете и в голяма част от междублоковите пространства са изградени и оборудвани детски площадки.

Като цяло материалната база за спорт и туризъм е добре развита, но се нуждае от сериозни инвестиции. Спортната зала „Никола Петров” е строена през 1973 година и от тогава не е извършван основен ремонт, правени са само козметични ремонти. Въпреки изградената през 1997 покривна конструкция, изолираща голяма част от течовете в сградата, такива продължава да има. В резултат на това са повредени мазилката, боята и дюшемето. Друг основен проблем е амортизираната парова инсталация, даваща големи течове, както и негодния за експлоатация парен котел. В носещата конструкция са констатирани дефекти и трябва да се извърши укрепване.

Хотелската част на спортния комплекс също има сериозни проблеми – капещи радиатори, разлепени тапети, повредена мазилка, амортизирано и изпочупено обзавеждане и пр.

Необходим е ремонт и на градския стадион – пистите и секторите за скокове и хвърляния са обрасли с трева; нарушена е водопропускливостта на стадиона; нарушена е целостта на оградата в следствие на свлачищни промени.

Спортната зала за акробатика се саморазрушава. Покривната конструкция тече, което води до разрушаване на колоните, ел. инсталацията, ламперията и осветлението. Парната инсталация също тече.

Въз основа на направения анализ се вижда нуждата от едно сериозно обновление на спортните съоръжения. Необходимо е наличието на значителни средства за ремонт на оборудването, подмяна на осветителните тела; ремонт на парните инсталации и покривните конструкции. За нуждите на спортните състезания е необходим пресцентър, а такъв няма изграден.

Туристическите обекти в Общината също се нуждаят от средства за поддръжка и ремонт. Общината периодично отделя средства за ремонт на хижите, които обаче са крайно недостатъчни за осъществяване на цялостен ремонт. На лице са свлачищни процеси в района на хижа Раховец, което налага нейното укрепване.

Маркировката по туристическите маршрути трябва да бъде подновена, тъй като старата на места липсва. Местата за отдых са недостатъчни, което налага изграждането на нови такива. Има изградена само една велоалея.

**Проблеми:**

- Сграден фонд се нуждае от ремонт;
- Необходими са сериозни инвестиции за обновяване и развитие на спортно-техническата база в Общината;
- Необходимост от популяризиране на спорта и туризма сред подрастващото поколение.

2.4.10. Силни и слаби страни, възможности и заплахи на социалната сфера (SWOT - анализ)

<i>Силни страни</i>	<i>Слаби страни</i>
<ul style="list-style-type: none"> • Добре развита социална инфраструктура, адекватна на образователните, здравните и други социални потребности на населението; • Наличие на високо квалифицирани кадри - преподавателски състав; • Наличие на мрежа от културни институции и добре поддържани читалищни традиции; 	<ul style="list-style-type: none"> • Негативна демографска тенденция; • Неравномерно разпределение на активното население по населени места; • Големи различия при заетостта в града и останалите населени места от общината; • Безработица над средното ниво на страната; • Преобладаващата част от регистрираните безработни са с нисък образователен ценз и без квалификация; • Висок брой безработни над 50-годишна възраст; • Несъответствие между изискванията на пазара на труда и подготовката, давана в средните училища; • Нефункционален и амортизиран сграден фонд; • Ниска конкурентноспособност на пазара на труда; • Занижена дисциплина в училищата и мотивацията към качеството на обучение към учениците и учителите; • Увеличен брой на младите хора без образование; • Амортизиран библиотечен фонд; • Липса на рекламни материали;
<i>Възможности</i>	<i>Заплахи</i>
<ul style="list-style-type: none"> • Подобряване условията на обитаване в сградния фонд ползван от здравеопазването и социалните дейности; • Разширяване обема на социалните услуги, предлагани в общността, за сметка на намаляването на броя на 	<ul style="list-style-type: none"> • Бъдещо обезлюдяване на малките населени места; • Увеличаване на относителния дял на децата в неравностойно социално положение; • Обезсърчаване на активно



<p>настанените и обгрижваните в специализираните заведения;</p> <ul style="list-style-type: none">● Разработване на проекти със социална насоченост, съвместно с НПО за разкриване на нови форми и усъвършенстване на социални услуги;● Постепенно преминаване на социалните услуги в неправителствения сектор;● Равен достъп на всяко подлежащо на задължително обучение дете.● Преференциално отношение към фирмите, които назначават на работа млади специалисти със средно и висше образование;● Осигуряване на условия за нормално съществуване на хората от третата възраст.● Изграждане на компютърни връзки между библиотеките;● Изграждане на център за работа с деца.	<p>търсещите работа;</p> <ul style="list-style-type: none">● Увеличение броя на безработните с основно и по-ниско образование;
---	--

2.5. Анализ на тенденциите и процесите в развитието на инфраструктурата и опазване на околната среда

2.5.1. Водоснабдителни мрежи и системи за питейно-битово водоснабдяване

Дейностите по добиване и доставка на питейна вода и отвеждане на отпадъчните води на територията на Община Горна Оряховица се извършва от дружество “В и К – Йовковци” ООД гр. Велико Търново, район Горна Оряховица. Общият брой на абонатите в общината е 18 996. Водопроводна мрежа с обща дължина 381 431 м, разпределена както следва: 292 431 м. вътрешна мрежа и 89 000 м външни водопроводи. Има изградени 8 048 сградни отклонения с обща дължина 74 км.

Всички населени места на територията на Община Горна Оряховица са централно водоснабдени с изградени водопроводни мрежи. Общината е със сравнително добра обезпеченост от към водни ресурси, но тенденциите са към намаляване на водните запаси.

Град Горна Оряховица и селищата в западната част на общината /Първомайци, Поликрайще, Правда, Янтра и Крушето/ получават вода от язовир “Йовковци”. Останалите селища: Долна Оряховица, Писарево, Стрелец, Паисий, Горско Горен Тръмбеш, Горски Долен Тръмбеш, Драганово и Върбица са с местни водоизточници /дренажи, каптажи, шахтови и тръбни кладенци/, разположени на тяхна територия.



За общината се подават около 6 117 000 - 6 120 000 м³/г. вода, от които 48-50 % е водопотреблението на населението. Останалата вода се използва от обществения сектор /бюджетни и промишлени предприятия, селско стопанство и други/.

В момента в Общината се поддържат: 10 водоизточника, 17 помпени станции /в т.ч. 10 бункерни/ и 14 напорни резервоара.

Съществуващи мрежи и съоръжения на територията на Община Горна Оряховица

Водоснабдителни съоръжения	Налични	В експлоатация
Водоизточници	46 бр.	10 бр.
Помпени станции	57 бр.	17 бр.
Резервоари	15 бр.	15 бр.
Вътрешна водопроводна мрежа	301 133 м.	301 133 м.
Външни водопроводи	89 023 м.	89 023 м.
Водопроводни отклонения	74 000 м.	74 000 м.

Част от изградените съоръжения не се ползват поради трайно замърсяване /високо съдържание на нитрати/, висока себестойност на водата, добивана чрез изпомпване, поради скъпо и сложно оборудване, охрана и поддържане на системите с помпи.

Проблеми с водоснабдяването има в с.Първомайци а в останалите населени места водопроводната мрежа е амортизирана и дава чести аварии.

2.5.2. Мрежи и системи за отпадъчни води – канализационни мрежи, пречиствателни станции за битови и промишлени води

Изградена канализационна мрежа има само в гр.Г. Оряховица.Тя е с дължина 69,7 км /96 %/. В момента се изпълнява канализацията в град Долна Оряховица.

Краен водоприемник на отпадъчните води от смесените канализации на градовете Горна Оряховица и Долна Оряховица е река Янтра. През месец юли 2004 г. започна изграждането на Районна пречиствателна станция за отпадъчни води за градовете Горна Оряховица, Долна Оряховица и Лясковец. Обектът се финансира по програма ИСПА и се изпълнява от турски Консорциум Тескер-Мапа-Мас-Гюнал. С изграждането и ще се обхванат битово-фекалните води от трите града, което ще доведе до подобряване на екологичната обстановка на р. Янтра.

Част от големите предприятия /”Захарни заводи”АД, “Складова техника” АД, месокомбинат “Родоба” ООД, ЕТ “Стефмарк” и други/ имат локални пречиствателни съоръжения.

Предприятия като ”Рекорд”, “Розахим”, “Металснаб”, Локомотивно и Вагонно депо са с ведомствени канали, които директно се заустват в р. Янтра. Предвидено е включването им в колектор за отпадни води до РПСОВ.

Проблеми: Без изградена канализация са с.Първомайци, Писарево и Паисий. С изградена частична канализация са гр.Долна Оряховица, с.Правда, с.Янтра, с.Върбица. Канализацията на останалите населени места и гр.Горна Оряховица е силно амортизирана.

2.5.3. Хидромелеорации

Общината е сравнително богата на водни ресурси, включващи повърхностни и подземни води. Подпочвените води са разположени в няколко пласта на водоносните хоризонти с дълбочина от 6 до 12 метра.

Община Горна Оряховица получаваше вода за напояване от язовир “Александър Стамболийски” чрез изградена мрежа от напоителни канали, стопанисвани от “Напоителни системи” ЕАД гр. Велико Търново. Сегашното състояние на тази мрежа е трагично, тъй като в продължение на 15 години не е експлоатирана и не е поддържана.

Високото ниво на подпочвени води в региона обуславя голям брой местни водоизточници: чешми и кладенци, които успешно се ползват при производството на селскостопанска продукция. На територията на общината са изградени 15 микроязовири /в Долна Оряховица, Стрелец, Драганово, Крушето, Върбица, Паисий и Горски Горен Тръмбеш/.

2.5.4. Транспортни мрежи и системи

Град Горна Оряховица е основен и характерен транспортен възел за Североизточна България.

Комуникационната мрежа на града има радиално - центрова конфигурация в централната част на града.



Основните направления на транспорта са :

- на север от града минава проектното трасе на автомагистрала "Хемус";
- на юг преминава първокласния път I-4 /София-Варна/;
- на запад тангира първокласния път I-5 /Русе -Кърджали/ или международен транспортен коридор №9;
- през града минават второкласния път II-53 /с. Поликрайще - гр. Лясковец/ и третокласния път III-514 /В.Търново-Арбанаси - Г. Оряховица/ и
- две главни железопътни трасета /Русе - Кърджали и София - Варна/. Това определя града като стратегически жп възел.
 - летище Г. Оряховица е петото международно летище в страната.



❖ Пътища

Град Горна Оряховица се тангира от два първокласни пътя от Републиканската пътна мрежа: I-4 /София-Варна/ и I-5 /Русе-Кърджали/, който е и международен път Е-85. Те осигуряват връзка на града с потоците изток-запад и север-юг, поставяйки го в много благоприятно положение относно превоза на товари и хора.

На територията на общината са разположени 73,088 км републиканска, 52,722 км общинска и 386,7 км улична пътна мрежа.

Технически характеристики :

Показател в км	км
Дължина на пътищата	125,81
Категория	Дължина на пътищата /км/
1 клас (I-5 Русе-Кърджали част от път Е-85)	11,224
2 клас (II-53 Поликраище-Елена)	12,468
3 клас	49,396
(III-514 Камен-В.Търново)	30,200
(III-5003 Поликраище-Янтра-Драганово)	10,210
(III-4073 Царски извор-Драганово)	8,886
4 клас	52,722

Благоустроеността на уличната мрежа – някога изградена с трайна настилка, сега е повсеместно в лошо състояние. Обобщената оценка за град Горна Оряховица е преобладаваща силно амортизирана пътна мрежа и съвсем малък дял реконструирани улици. По отношение на достъпност и междуселищни връзки, се оформят групи на “населени места в близост до центъра” и “населени места отдалечени от центъра”. Тангиращите до първокласната пътна мрежа са безпроблемни, докато връзките между населените места Стрелец, Паисий, Писарево, Върбица, Горски Долен Тръмбеш и Янтра и общинския център са силно възпрепятствани от лошо състояние на пътищата. Направените замервания показват, че от всички населени места на общината до град Горна Оряховица може да се достигне с автомобил в рамките на 35 минути.

Таблица 1. Автомобилна достъпност до центъра на общината

До 10 минути	от 11 до 15 минути	от 16 до 20 минути	от 21 до 35 минути
населено място	населено място	населено място	населено място
гр.Долна Оряховица	Поликраище	Върбица	Горски Долен Тръмбеш



с. Първомайци	с. Писарево		Горски Горен Тръмбеш
с. Правда	с. Драганово		Стрелец
			Паисий
			Янтра
			Крушего

Проблеми:

Непълно изградена улична мрежа има в с.Първомайци, гр.Долна Оряховица,с.Янтра, с.Паисий, с.Стрелец и с.Г.Долен Тръмбеш.В по-голямата си част общинската пътна мрежа е амортизирана с нарушена цялост на асфалтовото покритие и липса на изградена отводнителна система.

❖ Видове транспорт

● Автобусен транспорт

Транспортната дейност чрез автобусен транспорт се осъществява от частни фирми, осъществяващи разписания в Общинската, Областната и Републиканската транспортни схеми.

В Общинската транспортна схема са утвърдени четири градски линии и десет междуселищни връзки на центъра с населените места от общината. В Областната транспортна схема има разписания до 22 селища, а в Републиканската транспортна схема 6 линии, като двата първокласни пътя – София-Варна и Русе-Стара Загора осигуряват връзка на Горна Оряховица с всички точки на страната.

Основен превозвач за гр. Г.Оряховица е “Янтра-транспорт “ АД с предмет на дейност превоз на пътници и товаро-разтоварна дейност. Тя се изпълнява от наличните 50 бр. автобуси от градски, извънградски и туристически тип. Товарната си дейност се извършва с около 30 бр. товарни автомобили и ремаркета с товаровместимост от 9 до 40 тона, товарни машини “ФАНДРО-МА“, автомобилни цистерни и специализиран автомобил за превоз на тежка пътностроителна механизация.

От 2000 до 2005 г., общо направените инвестиции за обновяване на парка за товарни автомобили и автобуси са на стойност около 750 000 лв. :

- автобусния парк с рециклирани автобуси “ КАРОСА “ - 20 бр. и “ ИСУЗУ “ - 4 бр.;

- товарния парк с голямотонажни самосвални автомобили “ МЕРЦЕДЕС “ и “ МАН “ - 4 бр.

За 2005 г. в инвестиционната програма за автобуси се предвиждат около 250 000 лв., а в товарния превоз около 40 000 лв.

● Таксиметров транспорт

Таксиметровата **дейност се осъществява от 52 фирми със 130 коли.**

● Железопътен транспорт

На територията на града са разположени четири железопътни възела. Горна Оряховица е седалището на едно от големите жп поделения за превозна дейност в България.Гара Г.Оряховица е един от най- големите железопътни



възли със значителен пътнито и товарооборот. Със своите обслужващи функции тя е от национално значение. През града минават две главни железопътни трасета София–Варна и Русе–Стара Загора. Управлението, както и разпределителна гара са оборудвани със съвременна и модерна техника, автоматизираща в значителна степен превозната дейност.

Поделение за пътнически превози "БДЖ" ЕАД с предмет на дейност - ремонт и експлоатация на пътнически вагони и превоз на пътници обслужва 11 области : Плевен, Ловеч, Габрово, Велико Търново, Русе, Разград, Силистра, Добрич, Варна, Търговище и Шумен. В поделението са изградени 6 регионални центъра за пътнически превози: Плевен; Г.Оряховица; Русе; Варна; Добрич и Шумен - обслужващи звена за пътническа дейност. През 2005 и 2006 г. ще бъде обновена превозната дейност с 25 броя дизелови мотрисни влакове, 15 броя тривагонни електрически мотриси, 10 броя четиривагонни електрически мотриси общо за трите поделения в България.

Горна Оряховица е и седалище на едно от шестте поделения за товарни превози. Поделение за товарни превози "БДЖ" ЕАД извършва товарна дейност и обслужва 7 области: Плевен; Ловеч; Габрово; Велико Търново; Русе; Силистра и Разград.

В структурата на поделението има две регионални локомотивни депа в Горна Оряховица и Русе, две филиални локомотивни депа в Плевен и Левски, четири кантори за товарни превози в Плевен, Русе, Горна Оряховица и Левски, четири вагонно-ремонтни участъка и два вагонно-ремонтни цеха в Горна Оряховица и Русе.

Със седалище Горна Оряховица са още две предприятия от Националната ЖП компания - "Предприятие за експлоатация и поддържане на ЖП инфраструктура" с дейност експлоатация на ЖП транспорт, осигуряване на движението, поддържане на ЖП пътищата, мостовете и сградния фонд и "Поделение за сигнализация, телекомуникация и енергетика".

ЖП пътищата София - Варна и Русе - Подкова, осигуряват връзка на Горна Оряховица с потоците "изток-запад" и "север-юг" и поставят града в много благоприятно положение за превоза на товари и хора.

● *Въздушен транспорт*

Летище Горна Оряховица от 1995 год. е петото международно летище в страната, което приема и изпраща всички видове и типове самолети, по всяко време на денонощието. Центърът за управление на въздушните полети ръководи движението на самолетите над цяла Северна България. В полувековното си съществуване като транспортно – комуникационен център с режим на работа 24 часа то се използва за чартърни, товарни и пътнически полети, за внос и износ на селскостопанска и промишлена продукция от и за България, Европа, Азия, Близкия изток и Африка. В момента се обсъжда въпросът за отдаване на Летище Горна Оряховица на концесия.

На територията на общината има действаща селскостопанска авиация, техническото и летателно оборудване на която е способно да задоволи нуждата на селското стопанство на цяла Северна България.

Проблеми:



Железопътният и въздушният транспорт не се използват пълноценно. Предстои да бъде решен въпроса за отдаването на концесия на Летище Горна Оряховица.

2.5.5. Депа за твърди битови отпадъци

На територията на Община Горна Оряховица поддържането на чистотата се извършва в следните направления:

- ❖ Сметосъбиране и сметоизвозване;
- ❖ Поддържане чистотата на районите за обществено ползване;
- ❖ Поддържане на депата за битови отпадъци

За извършване на посочените дейности е създадено и функционира БЗ "Чистота".

В общината има 12 бр. сметища, които обслужват населените места.

Битовите отпадъци се третираат и обезвреждат организирано за гр.Г.Оряховица на градското сметище, намиращо се в местността „Бабенец” на разстояние 3 км. западно от града на площ 110 дка.Самото обслужване на сметището включва: Ежедневно заравяне на извозените количества ТБО, техническа поддръжка три пъти годишно, при която сметището се запръстява с около 30см. почвен слой.

Генерирани отпадъци по отчетни карти	тона
От домакинства	44 594
Общи градски източници	6 250
От учреждения	3 200
От търговия	2 905
Други източници	2 196
<u>Общо</u>	<u>59 145</u>

Състав на отпадъците	тегловни %
Хартия	10
Текстил	3
Пластмаси	15
Стъкло	5
Метали	2

Идеята за изграждане на регионално депо за твърди битови отпадъци за общините Г.Оряховица, В.Търново и Лясковец възниква през 1999г. Към настоящия момент в проекта за изграждане на депо за ТБО се включиха и общините Стражица, Елена и Златарица.Създаде се сдружение с нестопанска цел



между шест общини от Област В.Търново – Г.Оряховица, В.Търново, Лясковец, Стражица, Елена и Златарица за определяне на площадката за регионалното депо. Сдружението за чисти селища организира през 2005 година проучване на добри практики по преработването на твърди битови отпадъци във Франция и Израел.

Проблеми: В някои населени места има нерагламентирани сметища: с.Писарево, с.Върбица, с.Драганово, с.Янтра.

2.5.6. Енергийни мрежи и системи;

Електроснабдяването се осъществява от предприятие "Електроразпределение - Горна Оряховица" ЕАД, клон Велико Търново. Обхваща териториите на общини Г. Оряховица, Лясковец, Стражица и Полски Тръмбеш с обща площ 1387 км² (5 града и 52 села).

Състоянието на електроенергийната система в общината е много добро. Количеството електроенергийни съоръжения на територията на Община Горна Оряховица са както следва :

Електропроводи 20 кV	257700 м
Подстанции	3 бр.
Трафопостове 10 KV	95 бр.
Трафопостове 20 кV	186 бр.
Кабели 10 кV	62800 м
Кабели 20 кV	46600 м
Кабели ниско напрежение 400 V	213165 м
Кабели улично осветление	54600 м
Осветителни тела	5960 бр.
Въздушни мрежи НН	367363 м

От горе изложеното се вижда, че Община Горна Оряховица разполага с добре изградена ел. мрежа средно и ниско напрежение, гарантираща редовно и качествено ел.захранване на всички абонати: битови и промишлени.

На територията на всички населени места има изградено улично осветление, което покрива цялата улична мрежа. Монтираха се енергоспестяващи осветителни тела, които гарантират икономия на ел. енергия при запазване нормалното осветление на улиците.

От няколко години в Общината се работи по проблемите на енергийната ефективност. С решение №216 от Протокол №16/30.09.2004г. на Общински съвет град Горна Оряховица е приета Програма за енергийна ефективност на Община Горна Оряховица за периода 2004-2007 г.



2.5.7. Комуникационни мрежи – пощи, далекосъобщения, радио и телевизионна мрежа

❖ Пощи

В Община Горна Оряховица реализират дейността си “Български пощи” ЕАД с пощенски станции в град Горна Оряховица, гара Горна Оряховица и основните селища от общината. Куриерски услуги предлагат и фирмите ЕконтЕкспрес, СПИДИ, Булпост.

❖ Далекосъобщения

Телекомуникациите на територията на общината са организирани на базата на аналогови системи, централи тип А 29 и КРС, аналогови преносни системи и нискочестотни селищни и междуселищни кабели.

Изградени са 15 бр. селищни АТЦ и една възлова АТЦ с капацитет 24100 номера. Изградена е кабелна мрежа с капацитет 23150 селищни чифта. Телефонната плътност за гр. Горна Оряховица е 45 на 100 жителя, а за общината – средно 34 на 100.

Територията на Община Горна Оряховица е напълно покрита с мобилни комуникации. Функционират две мобилни цифрови мрежи на “МобилТел” АД и “Космо България Мобайл” ЕАД и аналогова на “РТК Мобиком”.

❖ Радиа

На територията на общината се приемат предаванията на всички национални и регионални радиостанции. Със свой предавател от гр. Горна Оряховица излъчва програмата си радио “Резонанс”. С два лиценза за кабелен радиооператор е и Община Горна Оряховица, която организира и финансира дейността на кабелно радио Горна Оряховица и кабелно радио Долна Оряховица. Кабелната радиомрежа е изградена и се поддържа от “БТК” ЕАД във всички населени места на общината.

❖ Кабелни оператори

В града реализират дейността си две кабелни телевизии TVS и Видеосат

❖ Интернет доставчици

На територията на общината осъществяват дейност пет интернет доставчика - ЕТ "Gele Soft" - А. Бахчеванов" - www.gelesoft.com ; “ЕВО” ООД www.evo.bg ; "GO-Link" ООД www.go-link.net ; "Цифрови системи" ООД www.digsys.bg; БТК-АД www.btc.bg;

2.5.8. Газификация

През месец април 2004 г. започна реализацията на проекта за газификацията на градовете Велико Търново, Горна Оряховица, Лясковец. За целта през 2004 г. се изгради магистрален газопровод, отклонение от северния пръстен на националната газопреносна мрежа, до АГРС, град Велико Търново и до АГРС, град Горна Оряховица с обща дължина 52 км. Изграден е и първият етап от газопреносната разпределителна мрежа на град Горна Оряховица.



До момента са газифицирани общо 20 262 м, заедно с газопроводните отклонения.

През 2005 г. се очаква да се газифицират 200-300 жилища на граждани.

2.5.9. Бизнес-информационни системи

Общинската икономика изисква създаване на система от информационни центрове, включително и медийна чрез местни и регионални структури. За целта е необходимо набиране и предлагане на богата база данни, в състояние да задоволи изискванията и на най- претенциозния инвеститор.

В община Горна Оряховица, в Центъра за информация и услуги на гражданите е изградено Гише на предприемача. Гишето разполага със специален продукт, чрез който се предоставя детайла информация за етапите през които предприемачите трябва да преминат, последователността от процесурите, необходимите документи, таксите и работното време и адресите на съответните институции.

- ❖ **Туристически обекти - хотели, хижи, почивни домове, обекти на общественото хранене, забавни и атракционни заведения, информационно-рекламни центрове.**

На територията на Горна Оряховица се намира хижа “Божур”, съхранила традициите на населението да посещава природно защитения обект “ Божур поляна”. В района на града има няколко общински и частни почивни станции. Към Община Горна Оряховица през 2004 година се изгради Туристически информационен център.

Проблеми: Хижите които са разположени в зелената зона около града са в лошо състояние. Необходимо е да бъдат направени основни ремонти.

Голяма популярност през последните години добиха частните заведения за общественото хранене във всички населени места на общината. Непрекъснато се разкриват нови обекти - кафе-аперативи, снек-барове, ресторанти, сладкарници. Към 01.06.2005 година на територията на общината са регистрирани 5 броя хотели с 120 легла и 113 заведения за хранене. Причината за това е, че тези заведения са близо до потребителя, удовлетворяват неговите ежедневни нужди, намират гъвкави форми за реструктуриране в зависимост от търсенето.

Проблеми: Липсват рекламни и маркетингови материали за привличане на туристи във обектите за настаняване и хранене. Липсват рекламни материали за популяризиране на манастирския туризъм в региона.

2.5.10. Урбанизация

Към Община Горна Оряховица спадат следните селища: с. Първомайци, с. Правда, с. Крушето, с. Янтра, с. Драганово, с. Върбица, с. Горски Горен



Тръмбеш, с. Горски Долен Тръмбеш, с. Стрелец, с. Писарево, с. Поликрайще, с. Паисий, гр. Долна Оряховица, като 74,59 % от населението на Общината живее в градовете, а в селата е само 25,41 %.

Силно влияние върху градоустройственото развитие на Горна Оряховица през последните години оказаха новите обществено - икономически условия и законова уредба.

В процедура на одобряване е Общият устройствен план на град Горна Оряховица-предварителен проект за периода до 2025 г. Предвижданията в ОУП са свързани с преобладаващото предназначение на териториите, видът и предназначението на техническата инфраструктура и опазването на околната среда, както и обектите на културно-историческото наследство.

Основните устройствени специфики на територията могат да се систематизират както следва:

- Околоградска зона представляваща висока категория обработваеми земи;
- В зоната на активно влияние, гъстотата на населените места е 4,00 населени места на 100 km² при 4,9 за страната;
- Общината се състои от 3 големи, 3 средни, 4 малки и 2 много малки села и един много малък град; сравнително равномерно разположени на територията;
- В ядрото на града функциониращи като едно цяло влизат селата Първомайци и Правда, гр. Долна Оряховица и гр. Лясковец /друга община/ на разстояние около 3 km;
- Останалите населени места остават във втория кръг на влияние, като най-отдалеченото е на 25 km /с. Стрелец и с. Паисий/;
- Общинският център-гр. Горна Оряховица е разположен ексцентрично в границите на общината, което донякъде затруднява връзките на населените места, намиращи се в периферията;
- Средната гъстота на обитаване възлиза на 167 души/km², която е два пъти по-голяма от средната за страната - 70,9 души/ km². Въпреки че няма установени нормативи за гъстота на населението то посочените данни показват наличието на предпоставки за претоварване на територията с население;

Водните площи играят значително по-голямо влияние за състоянието на средата и качеството на обитаване.

Земеделските територии и урбанизираните територии за общината надвишават значително същите както тези за страната така и за областта. *Високата категория земеделски територии ограничават нарастването на териториите на населените места;*

На лице е необходимост от актуализиране на Подробните устройствени планове на съставните населени места от общината. Някои от тях са много стари и към момента информацията която съдържат не отговаря на действителността. ПУП конкретизират устройството и застрояването на териториите на населените места и землищата им. Те са задължителни за инвестиционното проектиране.

В град Горна Оряховица, както и в цялата страна е изграден огромен жилищен фонд от едропанелни сгради. В изградения жилищен комплекс "Пролет" 80 % от сградния фонд е панелен, а според направената експертна



оценка , там живеят около 9000 души. Застроената площ на квартала е 66 100 м², средната етажност е 5,9. Плътност на застрояване-11,44 %. В последните години се увеличи частното жилищно строителство с нови масивни стомано-бетонени сгради, офиси и магазини предимно в ЦГЧ. В тази част на града застроената площ е 258 815 м², средна етажност – 2,69, а плътността на застрояването е 19,19 %.

Важно място за създаването на хармонична среда и добри условия за живот и отдих на жителите на град Горна Оряховица е изграждането на зелена система. В момента състоянието ѝ е незадоволително, поради неравномерното разпределение на озеленените площи, тяхната малка площна големина и отсъствието на съществени линейни връзки между тях. Това се дължи на недостатъчното ѝ поддържане, липсата на охрана и ефективно санкциониране на нарушителите.

Значително площно участие в зелената система на гр. Горна Оряховица имат междублоковите пространства в жилищните комплекси /в частност ЖК “Пролет”/, които бяха замислени като градинско- паркови терени, но сега по-голямата част от тях са в окаяно състояние. Предварителният проект на новия ОУП предвижда запазването на тези малки площи за озеленяване и тяхното разрастване.

Крайградските територии с характер на горски паркове и извънградски територии за отдих също се причисляват към зелената система. В това отношение Община Горна Оряховица и в частност град Горна Оряховица има големи потенциални възможности за развитие на система от крайградски озеленени площи за ежедневен и седмичен отдих.

В Община Горна Оряховица се необходими следните обекти за седмичен и ежедневен отдих:

- ✦ 144,50 хка зелени площи;
- ✦ 87,10 хка или 19,35 кв.м/ж.;

На територията на град Горна Оряховица са създадени общо 64,50 хка зелени площи, което представлява 15,60 /кв.м/ на жител; паркове 22,10 хка, или 5,34 кв.м на жител, което е твърде недостатъчно. Защитено озеленяване 32,10 хка или 7,76 кв.м/жител. Зелените площи в града са разположени неравномерно, като между тях не съществува връзка. Съгласно разпоредбите на съответните нормативни актове, зелените площи трябва да се увеличат на 144,50 хка, което представлява 32,11 кв.м на жител, като отделните площи бъдат обединени в единна зелена система.

Ежедневният отдих се осъществява от пет парка с площ около 188 дка. Седмичният отдих се осъществява в местността Камъка, Чуруковец и Божур поляна.

Проблеми:

Анализът на съществуващото състояние на зелената система показва, че на територията на гр.Г.Оряховица такава фактически липсва, поради неравномерното разположение на озеленените площи, тяхната малка площна големина и отсъствието на озеленени линейни обекти (връзки) между тях. В обосо-



бените паркови пространства много от поставените съоръжения са в лошо състояние.

Озеленени площи за широко обществено ползване заедно с останалите по-малки квартални градинки и улично озеленяване съставляват около 40 хектара, което е около 9,4 m² на жител. В това отношение, съгласно нормативите за площта на озеленени площи за широко обществено ползване в Наредба №7, гр. Г.Оряховица е под необходимата норма от 12 m²/жител, определена за градовете в България с подобна големина.

2.5.11. Околна среда

❖ повърхностни и подземни води

Водните ресурси включват повърхностни и подземни води. Те имат изключително голямо битово и стопанско значение.

Община Горна Оряховица се намира в главното поречие на р. Янтра. През територията и преминават реките Янтра, Росица и Лефеджа. Повърхностните води са с дъждовно-снежно подхранване и неустойчиво разпределение на оттока.

Фактът, че града и общината, на която е център, са разположени по поречието на реките Янтра и нейните притоци обяснява дълбочината на подпочвените води, която е от 6 до 12 метра.

Високото ниво на подпочвени води в региона обуславя голям брой местни водоизточници: чешми и кладенци, които успешно се ползват при производството на селскостопанска продукция. На територията на общината са изградени 15 микроязовири /в Долна Оряховица, Стрелец, Драганово, Крушето, Върбица и Горски Горен Тръмбеш/.

Подземният поток е с посока от юг на север. Установените водни нива са на дълбочина от 1,5 до 5,5 м. Подхранването им се осъществява от валежни води. Стойността за една година на валежите по данни от станция В.Търново е 680 мм.

В последните години се забелязва тенденция на намаляване на дебитите и влошаване на качеството на водите. Причина за това е неравномерното сезонно и годишно разпределение на повърхностния поток, водещо до нарушаване на подхранването на водоносните хоризонти. Намаляването е свързано и с промяна на водоносния хоризонт вследствие извършените корекции на р. Янтра.

Проблеми: Високо нитратно съдържание в с.Първомайци, с.Върбица

❖ Почви

В Община Горна Оряховица преобладават алувиално-ливадните почви, благоприятни за развитието на интензивно селско стопанство. Съгласно ерозионната карта на България районът на Горна Оряховица е категоризиран като район с неерозирани почви. Няма данни за депонирани токсични отпа-



дъци, които да причиняват трайни и значителни влошавания на почвата. През последните години се реколтивираха терени с площ над 100 дка.

Съхраняването на изкуствени торове и пестициди се извършва в складове на кооперациите в отделните кметства. Основен замърсител на почвата се явяват животновъдните ферми на сухо почистване.

❖ Въздух

Град Горна Оряховица е включен в Националната мрежа за мониторинг на въздуха. Основен замърсител са промишлените предприятия, ТЕЦ на промишлените предприятия и транспортните средства.

Съгласно данните от РИОСВ, замърсяването на въздуха в района е умерено. От направените анализи и оценки върху наличната информация по отношение КАВ в град Горна Оряховица през периода от 1998 г.- 2003 г. става ясно, че вредните вещества – серен диоксид, азотен диоксид и оловни аерозоли са в границите на нормативно определените ПДК, и че тяхната роля е незначителна в общото замърсяване на атмосферния въздух.

Съгласно данните от фоновия стационарен пункт за мониторинг на МОСВ, и тези получени от мобилната автоматична лаборатория на РИОСВ – Русе, прахът също не представлява особено опасен атмосферен замърсител. Като основни източници за това може да се посочат “Захарни заводи” АД Горна Оряховица работещи с черни въглища и мазут, всички предприятия притежаващи парови централи или отделни котли, използващи твърдо гориво, отделните домакинства, отопляващи се с нискокачествени твърди горива (като въглища, брикети, дърва, чийто дял през последните години все повече нараства). Други източници които също допринасят за повишаване запрашеността на въздуха и то предимно през топлите месеци от годината това са: автомобилния транспорт, лошото състояние на пътните настилки, ограничената пропускателна способност на главната улична мрежа (обусловена от характера на релефа и високата степен на застрояване), извършването на различни строително-ремонтни работи и др.

В екологичен план през следващите години до 2010 г. предстои постепенно завишаване нормите не само на атмосферния замърсител сероводород, но и завишаване нормите на серен диоксид, азотен диоксид, оловни аерозоли и фини прахови частици, докато достигнат европейските стандарти за КАВ.

Ето защо е повече от необходимо провеждането на една целенасочена общинска политика, включваща комплекс от мерки насочени към снижаване концентрациите на сероводород до законоустановените норми и към запазване нивата на атмосферните замърсители серен диоксид, азотен диоксид, оловни аерозоли и фини прахови частици, съобразно новите стандарти за КАВ приети в България.

❖ Отпадъци

На територията на общината се генерират отпадъци от комунално-битовата дейност на населението, от производството и от строителната дейност.



Основното количество промишлени отпадъци на територията на Общината се образуват от “Захарни заводи” АД, “Бетонстрой” ЕООД, “Складова техника” АД, месопреработвателните предприятия.

Битовите отпадъци се депонират на определени площадки, като единствено депото в град Горна Оряховица е контролируемо. Съществуват много нерегламентирани депа, създадени от недобросъвестни граждани. Сметоизвозването е организирано в 6 населени места.

● *Третиране на отпадъци:*

Събиране, извозване и обезвреждане на твърдите битови отпадъци и миенето на улиците се извършва от БЗ “Чистота” град Горна Оряховица. За периодично почистване на цялата улична мрежа в град Горна Оряховица и по населените места са включени и лицата работещи по програма “От социални помощи към заетост”.

Поддръжката на сметищата по населените места се извършва два пъти годишно със средства от бюджетите на съответното кметство, от фирма посочена от кметовете на населените места.

❖ **Шум**

Шумът е широко разпространен в градската среда неблагоприятен за здравето на човека фактор. Акустичната обстановка в гр. Горна Оряховица е предмет на системен контрол от страна на ХЕИ от 1986 година. Шумът се наблюдава в 12 пункта, които са избрани, така че да характеризират нивото на шума на територията на целия град. Здравният ефект от въздействието му е свързан със стресогенния му характер и засягането на всички човешки органи и системи. Шумовата характеристика отразява шумовите нива, създавани от основния източник на шум в условията на градска среда – автомобилния транспорт.

Относителният дял на измерванията над хигиенната норма 60 дБ/А/ намалява, но се задържа във високи стойности /от 95,56 % през 1998 година до 86,11 % през 2002 година/. Преобладаващият брой пунктове за наблюдение на шума /33,3 % до 50 %/ попадат в диапазона 63 – 67 дБ/А/.

Акустичната обстановка на Горна Оряховица се определя от автомобилното движение, интензивността на което през последните 2 години нараства. За увеличаване на шумовото и атмосферното замърсяване определена роля играят непрекъснатото разширяване на автомобилния парк и физическото му остаряване, незадоволителното поддържане и благоустрояване на градската пътна мрежа и липсата на стройна организация на движение на МПС в града.

Най – високо средногодишно ниво на шума през 2003 година е – 70,07 дБ/А/., най – ниско средногодишно ниво на шума през 2003 година е 57,48 дБ/А/. Осредненото еквивалентно шумово ниво е в границите на хигиенната норма и намалява с 3,8 дБ/А/ спрямо 2002 година.

От анализа на шумовите нива по пунктове и диапазони през 2003 година се очертава тенденция на снижение на осредненото еквивалентно средногодишно ниво на шума за града с 1,42 дБ/А/ до 63,13 дБ/А/, спрямо 64,55 дБ/А/ за 2002 година.



❖ Биологично разнообразие

На територията на Общината са разпространени три вегетационни типа растителност влаголюбиви /около реките/; горска растителност / по високите и сухи места/ и сухолюбива степна растителност.

Преобладава широколистната растителност. Разпространени са зимен и летен дъб, бряст, габър, липа, върба, топола, акация. Наличният горски фонд на общината възлиза на 17 607 хектара. От тях иглолистни са 903,4 хектара/5,13 %/, и широколистни – 15 608 хектара/88,6 %/. Държавен горски фонд е 16 512 хектара/93,78 %/ от наличния горски фонд. Предоставени за стопанисване са 1 095 хектара.

Растителността има уникален характер. Такъв рядък растителен вид превърнал се в символ на града е божурът.

Основно градската фауна се състои от млекопитаещи, птици, рептилии и амфибии. Най-богата на територията на гр. Г.Оряховица е орнитофауната, която е съставена от гнездящи, прелетни и зимуващи птици. Нейното богатство и разнообразие е характерен белег за градската биоценоза. Птиците леко се приспособяват към градският ландшафт, а начинът им на придвижване им позволява да намират храна и в крайградските територии. Атрактивни видове за градската територия на гр. Г.Оряховица са гълъбите, гугутките, бързоле-та, чучулигата, славея, коса, синигера и др.

Гризачите са постоянни обитатели на градската територия, като особено много броят им се увеличава в късна есен и през зимата, когато се пренасят да зимуват в жилищните сгради от околните полски територии.

Животинският свят е разнообразен, въпреки че намаляването на горите е причинило изчезване или силно намаляване на редица горски обитатели.

Крайградската територия на гр. Г. Оряховица предвид на горския и селскостопанския ѝ характер също, е много богата на разнообразна фауна. В района е извършена инвентаризация и преброяване на едрия дивеч, която е установила наличие на елени, сърни, диви свине, зайци, а в равнинните селскостопански земи - и на фазани, яребици, пъдпъдъци и др. В района се срещат и хищници като вълци и чакали.

В района на Божур поляна гнездят защитените от закона скални орли – картали, а от няколко години сезонно жилище до тях са си изградили и двойка черни щъркели. През зимата често по течението на р.Янтра се виждат лебеди. Богата и разнообразна е фауната на община Горна Оряховица. Обитава се от едър дивеч: елен /386 броя/; сърни /463 броя/, дива свиня /551 броя/; дребен дивеч зайци /1 639 броя/; пернат дивеч - фазан/1 118 броя/; яребици/34 броя/; сред вредния дивеч са-вълци /57 броя/; чакали/193 броя/.

Отчитайки голямото разнообразие на животински свят на територията на Общината предвиждаме съвместно с горското стопанство развитие на международния ловен туризъм.

Река Янтра и наличието на оводнени и заблатени територии край нея са предпоставка около и над градската територия да се наблюдават воден кос, бяла стърчиопашка, бял щъркел, коприварче, гмурец, гъски, патици и



др. През зимата по речната тераса на р. Янтра могат да се наблюдават и лебеди.

❖ **Защитени природни територии**

В регулационните граници на гр. Г. Оряховица няма обявени и маркирани защитени природни територии.

Непосредствено над града се намира местността Божур поляна, обявена като защитена местност през 1968 г. Тя е държавен горски фонд и попада в землището на с. Първомайци. Опазва се естествено находище на божур, превърнал се в символ на града. На територията ѝ преобладава широколистната растителност от зимен и летен дъб, бряст, габър, липа, върба, топола и акация.

В района на Божур поляна гнездят защитените от закона скални орли – картали, а през последните години сезонно там гнездят и двойка черни щъркели.

Други защитени природни забележителности в района около гр. Г. Оряховица са основно вековни дървета – дъб в землището на Г.Д. Тръмбеш, три дъба (цер) в м. "Басановец" в землището на с. Драганово, бряст в м. "Дълбоки дол" в землището на с. Драганово, както и редките дървестни видове в дендрариумите в южната и западната крайградски зони.

Защитени територии с малка площна големина в близост до града са и Джюлюн гьол и Богдановец (Дяволското) край с. Драганово.

Проблеми: Браконьерство, незаконна сеч, в защитените територии липсват обозначителни табели.

2.5.12. Анализ на състоянието на инфраструктурната подсистема силни и слаби страни, възможности и заплахи (SWOT - анализ)

Силни страни	Слаби страни
<ul style="list-style-type: none"> ● Добро гоестратегическо положение; ● Третия по големина жп възел; ● Международно летище; ● Добре развита пътна мрежа. ● Напълно изградена селищна мрежа; ● Високо урбанизирана територия; ● Добре развита техническата инфраструктура; ● Приети са общински програми за водния сектор, енергийната ефективност и опазване на околната среда, предварителен проект на ОУП; ● Предприети мерки за намаляване на въздушното и шумово замърсяване на града 	<ul style="list-style-type: none"> ● Неактуализирани подробни устройствени планове за населените места и липса на цифрови модели; ● Изградените мрежи и съоръжения на техническата инфраструктура са амортизирани и морално остарели; ● Непълно изградена канализационна мрежа; ● Силно амортизирани енергопреносни мрежи; ● Общинския сграден фонд в областите на културата, здравеопазването, образованието, спорта и туризма се нуждае от реконструкция и обновяване; ● Недоизградена и неподдържана зелена система;



<ul style="list-style-type: none">● Осъществен е първи етап от газификацията на града;● Наличие на достатъчен сграден фонд за задоволяване на потребностите на образователната и здравната системи;● Наличие на природни дадености за развитие на разнообразна зелена система;● РПСОВ за градовете Горна Оряховица, Долна Оряховица и Лясковец е в процес на изграждане;● Направена е първата стъпка към създаване на сдружение между шест общини за изграждане на депо за ТБО;	<ul style="list-style-type: none">● Наличие на нерегламентирани сметища;
Възможности	заплахи
<ul style="list-style-type: none">● Задълбочаване процеса на агломерация и постигане на по-висока степен на урбанизация.● Максимално използване на средствата от фондовете за финансиране с цел подобряване състоянието на инфраструктурата● Гарантиране на по-добро благоустройство на населените места и подобряване на условия за живот на гражданите;● Създаване на богата инфраструктура от обекти на зелената система;	<ul style="list-style-type: none">● Загубване позициите на Горна Оряховица като транспортен и комуникационен център, изваждане от Общината на съществуващи структури с регионално и национално значение, което ще доведе до увеличаване на безработицата, намаляване приходите от местни данъци и такси и падане на жизнения стандарт на населението.● Липсата на административен капацитет въпреки увеличените възможности за финансиране ще продължава да бъде пречка за развитие на някои сектори;

**III. Стратегическа част****3.1. Обобщен анализ на силните и слабите страни, възможностите и заплахите на Община Горна Оряховица (SWOT анализ)**

<i>Силни страни</i>	<i>Слаби страни</i>
<ul style="list-style-type: none"> ○ Добро геостратегическо положение; ○ Добри природогеографски и комуникационни дадености – средишно положение в Централна Северна България; наличие на международно летище, третия по големина железопътен възел и добре развита шосейна мрежа; ○ Наличие на природни дадености за развитие на разнообразна зелена система; ○ Напълно изградена селищна мрежа; ○ Добре развита техническа инфраструктура; ○ Многоотраслова структура на икономиката: енергетика, машиностроене, хранително-вкусова промишленост, химическа промишленост; ○ Наличие на значителни открити и закрити складови площи; ○ Изграждаща се газификация; ○ Наличие на добре развит енергиен сектор; ○ Подходящи природо-климатични условия и съществуващи традиции за развитие на ефективно селско стопанство; ○ Възможност за преработка на произведените в общината суровини; ○ Предприети активни действия от страна на общината за привличане на нови инвестиции, задържане и разширяване на съществуващия бизнес; ○ Добре развита социална инфраструктура, адекватна на образователните, здравните и други социални потребности на населението; ○ Наличие на мрежа от културни институции и добре поддържани читалищни традиции; 	<ul style="list-style-type: none"> ○ Липса на крупна инвестиция; ○ Липса на целенасочено въздействие за местно икономическо развитие; ○ Остаряло оборудване, ниска конкурентноспособност, ограничени местни пазари; ○ Недостатъчна информация сред бизнес средите за изискваните нови стандарти при влизане в ЕС; ○ Недостиг на инвестиционен капитал за обновяване и разширяване на производствата; ○ Необходимост от реконструкция на инфраструктурата в съществуващите производствени зони; ○ Нестабилни стопански структури в селското стопанство, ниско научно обслужване; ○ Разрушени връзки между производството, изкупуването, преработката и реализацията на селскостопанската продукция, липса на напоително земеделие; ○ Ниски изкупни цени на селскостопанската продукция при висока себестойност; ○ Намаление на площите с трайни насаждения, наличие на пустеещи земи; ○ Недостатъчно ефективно управление на общинската собственост; ○ Негативна демографска тенденция, съпътствана с неравномерно разпределение на активното население по населени места; ○ Безработица над средното ниво в страната, като преобладаващата част от регистрираните безработни са с нисък образователен ценз и без квалификация; ○ Ниска конкурентноспособност на пазара на труда, ○ Несъответствие между



<ul style="list-style-type: none"> ● Достигната степен на устойчивост и балансирано управление на общинските финанси. ● Създадени условия за професионална подготовка; ● Приети са общински програми за водния сектор, енергийната ефективност и опазване на околната среда, предварителен проект на ОУП; ● Създадено е Сдружение с нестопанска цел «За чисти селища» между шест общини за изграждане на регионално депо за неопасни отпадъци; ● Започнато е изграждането на РПСОВ за градовете Горна Оряховица, Долна Оряховица и Лясковец; 	<p>изискванията на пазара на труда и подготовката, давана в средните училища;</p> <ul style="list-style-type: none"> ● Занижена дисциплина в училищата и липса на мотивация за качествено обучение на учениците и учителите; ● Амортизиран библиотечен фонд; ● Нефункционален и амортизиран сграден фонд в бюджетната сфера; ● Липса на маркетингова политика; ● Неактуализирани подробни устройствени планове за населените места и липса на цифрови модели; ● Амортизирани и морално остарели мрежи и съоръжения на техническата инфраструктура; ● Непълно изградена канализационна мрежа в населените места; ● Недоизградена и неподдържана зелена система; ● Наличие на нерегламентирани сметища;
<p>Възможности</p>	<p>заплахи</p>
<ul style="list-style-type: none"> ● Утвърждаване на Община Горна Оряховица, като добро място за инвестиции, производство, търговия и пълноценен живот; ● Изграждане на индустриално-логистичен център; ● Използване на възможностите които предлага наличието на жп. и въздушен транспорт; ● Създаване на условия за разширяване на възможностите за гражданско участие в местното самоуправление и обществен живот; ● Преференциално отношение към фирмите, които назначават на работа млади специалисти; ● Подпомагане изграждането на малки семейни предприятия за производството и преработка на зеленчуци; ● Насърчаване специализацията на селското стопанство в цвеклопроизводството и зеленчукопроизводството; ● Създаване на регионален селскостопански пазар за търговия на едро с плодове и зеленчуци, риба, цветя и други; ● Запазване и развитие на град 	<ul style="list-style-type: none"> ● Намаляване на обема на производството и закриване на предприятия; ● Недостатъчна суровинна обезпеченост за производството на захар; ● Дъмпингов внос на продукцията от селскостопански и промишлен характер; ● Бъдещо обезлюдяване на малките населени места. ● Обезсърчаване на активно търсещите работа; ● Увеличаване на относителният дял на децата в неравностойно социално положение. ● Недостатъчна активност на пазара на труда и увеличаване броя на безработните с основно и по-ниско образование.; ● Загубване позициите на община Горна Оряховица, като транспортен и комуникационен център; ● Занижени изисквания към подготовката и възможностите на административните и управленските кадри;



Горна Оряховица, като индустриален и транспортен център;

● Приобщаване на местния бизнес и създаване на благоприятни инвестиционни условия за местно икономическо развитие;

● Стимулиране на публично-частните партньорства;

● Усъвършенстване на партньорството с неправителствените организации при подготовка и реализация на съвместни проекти финансирани от ЕС и други донорски организации;

● Развитие на алтернативните видове туризъм (фестивален, културен, спортен, селски, еко-туризъм, манастирски и други);

● Подобряване на условията на обитаване в сградния фонд, ползван от здравеопазването и социалните дейности;

● Равен достъп на всяко подлежащо на задължително обучение дете;

● Разширяване обема на социалните услуги, предлагани в общността, за сметка на намаляването на броя на настанените и обгрижваните в специализираните заведения. Разкриване на нови форми и видове социални услуги;

● Осигуряване на условия за нормално съществуване на хората от третата възраст;

● Изграждане на компютърни връзки между библиотеките;

● Благоустройство на населените места и подобряване на условия за живот на гражданите;

● Задълбочаване процеса на агломерация и постигане на по-висока степен на урбанизация;

● Създаване на богата инфраструктура от обекти на зелената система;

Средищното положение на град Горна Оряховица, развитата мрежа от комуникации с регионално и национално значение, в т.ч. мощният железопътен възел и петото в републиката международно летище, утвърдените приоритети в леката промишленост, машиностроенето са основните предпоставки за развитието на общината.



3.2. В И З И Я

Горна Оряховица ще бъде община – постигаща висок икономически растеж и заетост, устойчиво развитие, подобро качество на живот и хармонична околна среда; Община – утвърждаваща се като индустриален, транспортно-логистичен център, привлекателно място за инвестиции, производство и търговия в региона.

3.3. Приоритети

За периода 2007-2013г. се определят Четири приоритетни области на развитие на община Горна Оряховица:

Приоритет 1: Постигане на динамична конкурентноспособна общинска икономика основана на знанието;

Приоритет 2: Развитие и модернизация на инфраструктурата, създаваща условия за растеж и заетост, интегрирано градско развитие и подобряване на градската среда на общината.

Приоритет 3: Подобряване на качеството на живот в Община Горна Оряховица

Приоритет 4: Опазване и възпроизводство на околната среда

Приоритет 5: Усвояване на средствата от финансовите инструменти на ЕС и за реализация на публично-частни партньорства

3.4. Основна цел

Създаване на условия и предпоставки за постигане на висок икономически растеж и заетост, устойчиво развитие, подобро качество на живот и хармонична околна среда, за утвърждаването на Община Горна Оряховица като индустриален, транспортно-логистичен център, привлекателно място за инвестиции, производство и търговия.

Индикаторите за изпълнение на целите са описани в **Приложение 2**.



3.5. Цели и мерки по приоритетите:

Приоритет 1: Постигане на динамична конкурентноспособна общинска икономика основана на знанието;

Цел 1: Повишаване на конкурентноспособността чрез привличане и задържане на фирми

Мярка 1: Разработване на пакет от документи за привличане на инвеститорския интерес

Мярка 2: Реализиране на публично-частни партньорства;

Мярка 3: Повишаване на конкурентноспособността чрез маркетинг, премахване на пречките за инвестиции, приемане на пакет от стимули, координиране на инициативите за икономическо развитие.

Цел 2: Изграждане на бизнес мрежи и регионални клъстери

Мярка 1: Създаване на регионални клъстери – Горна Оряховица, В.Търново и Лясковец;

Цел 3: Развитие на информационните и комуникационни технологии в областта на публичните услуги и услугите за МСП

Мярка 1: Изграждане на широколентови комуникационни мрежи;

Мярка 2: Подобряване достъпа до развитието на он-лайн публични услуги;

Цел 4: Създаване на условия и стимулиране развитието на малкия и среден бизнес

Мярка 1: Повишаване информираността на бизнеса за намеренията на местната власт;

Мярка 2: Дейности на общината в подкрепа на бизнеса;

Цел 5: Развитие на съвременно селско стопанство

Мярка 1: Възстановяване на напоителните системи;

Мярка 2: Оптимизиране организацията на производството и търговията с плодове и зеленчуци, риба, цветя и др.;

Мярка 3: Повишаване на нивото на научно обслужване и въвеждането на съвременни технологии в селското стопанство;

Мярка 4: Възстановяване на трайни насаждения на територията на общината.

Мярка 5: Възстановяване и развитие на животновъдството.



Приоритет 2: Развитие и модернизация на инфраструктурата, създаваща условия за растеж и заетост, интегрирано градско развитие и подобряване на градската среда на общината.

Цел 1: Реконструкция и модернизация на местната транспортна инфраструктура. Подобряване на транспортния достъп на общинско ниво до регионалните и национални транспортни коридори.

Мярка 1: Изграждане и реконструкция на общинската пътна мрежа, в това число и обслужващите улици в населените места;

Мярка 2: Подобряване състоянието на железопътната инфраструктура;

Мярка 3: Разкриване на нови работни места в резултат на проекти в областта на транспорта;

Цел 2: Изграждане и подобряване на екологичната инфраструктура на местно ниво.

Мярка 1: Изграждане на локални пречиствателни станции за пречистване на отпадни води във всички населени места в общината;

Мярка 2: Изграждане и рехабилитация на водоснабдителни мрежи за питейно водоснабдяване;

Мярка 3: Изграждане и рехабилитация на канализационни системи в населените места от общината;

Мярка 4: Укрепване на свлачища;

Мярка 5: Изграждане на необходимата инфраструктура за екологосъобразно управление на отпадъците – изграждане ДТБО, системи за изгаряне на ТБО;

Цел 3: Изграждане на местна бизнес инфраструктура

Мярка 1: Създаване на индустриален-логистичен център, отреден за производствени нужди необходими за привличане на инвестиции;

Мярка 2: Изграждане и рехабилитация на довеждащата техническа инфраструктура за привличане на модерни производства, важен инструмент на общинската и регионална политика;

Цел 4: Създаване стратегия за развитието на населените места и повишаване на конкурентноспособността им;

Мярка 1: Осъвременяване и поддържане на подробните устройствени планове на населените места;

Мярка 2: Рехабилитация на физическата среда и развитие на крайградските райони, стимулиране на развитието на туризма в и около населените места с подходящи природни дадености;



Мярка 3: Развитие на историческото и културно наследство чрез реставрация, съхраняване и рехабилитация на сградния фонд;

Мярка 4: Реконструкция и модернизация на техническата инфраструктура в населените места;

Мярка 5: Отреждане терени за развитие на зони за бизнес дейности в т.ч. търговски обекти;

Мярка 6: Подобряване благосъстоянието на кварталите и населените места, населявани от етнически групи

Цел 5: Подобряване на взаимовръзката общински център-населени места чрез подобряване на комуникациите, повишаване на мобилността;

Мярка 1: Реализация на проекти свързани с благоустрояването на населените места;

Мярка 2: Изграждане и реконструкция на пътните връзки между населените места;

Цел 6: Насърчаване на екологично чист градски обществен транспорт.

Мярка 1: Актуализиране транспортната схема на града и създаване план за организация на движението;

Мярка 2: Изграждане на обходни маршрути, обходни пътни артерии

Приоритет 3: Подобряване на качеството на живот в Община Горна Оряховица

Цел 1: Повишаване на възможностите за реализация, чрез инвестиции в образованието.

Мярка 1: Подобряване на образователното равнище на работната сила;

Мярка 2: Подобряване на обучителната среда;

Мярка 3: Създаване на условия за непрекъснато професионално обучение;

Мярка 4: Изграждане на информационна система за професионално насочване и информация

Мярка 5: Повишаване безопасността и сигурността на децата в училищата и детските заведения;

Цел 2: Развитие на съвременни професионални умения на работната сила

Мярка 1: Изграждане на система за професионална преориентация и преквалификация на работната сила;

Мярка 2: Обучение за предприемачеството;

**Цел 3: Подобряване на качеството на здравните и социалните услуги**

Мярка 1: Подобряване на материално-техническата база в сферата на здравеопазването и социалните услуги;

Мярка 2: Повишаване на квалификацията на медицинския персонал и на персонала в здравните заведения, училищата и детските градини;

Мярка 3: Осигуряване на достъпна среда за хората в неравностойно положение;

Цел 4: Опазване и валоризиране на природното и културното наследство в общината

Мярка 1: Провеждане на маркетингова политика за популяризиране на природните дадености и културните събития;

Мярка 2: Превръщане на читалищата в съвременни духовни центрове за разпространение на информация;

Мярка 3: Развитие на манастирски, ловен, културен и екотуризъм;

Мярка 4: Разширяване на обхвата на социалните услуги, предлагани в общността за социално слабите и за хората с увреждания;

Приоритет 4: Опазване и възпроизводство на околната среда

Цел 1: Създаване и поддържане на околна среда, която не крие рискове за човешкото здраве, флора и фауна в община Горна Оряховица

Мярка 1: Разработване и реализация на проекти за опазване на чистотата на околната среда и на биологичното разнообразие.

Мярка 2: Поддържане и подобряване състоянието на коритата на реките;

Мярка 3: Подобряване на организацията по сметосъбирането и сметоизвозването;

Мярка 4: Рекултивация на замърсени терени;

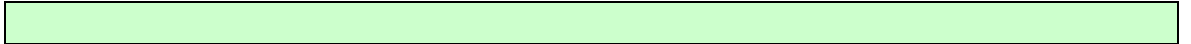
Мярка 5: Развитие на енергийна ефективност в публичния сектор;

Цел 2: Развитие и усъвършенстване на зелената система

Мярка 1: Поддържане и разширяване на зелената система за пълноценно използване на природните дадености на Община Горна Оряховица;

Мярка 2: Залесяване на изоставени и непродуктивни терени;

Мярка 3: Разширяване, опазване и популяризиране на защитените територии;



Приоритет 5: Усвояване на средствата от финансовите инструменти на ЕС и за реализация на публично-частни партньорства

Цел 1: Повишаване на местния капацитет за управление на средствата от ЕС и въздействие върху развитието на общината

- Мярка 1:** Укрепване на капацитета на местно ниво за ефективно планиране, програмиране, разработване и управление на проекти, контрол, наблюдение и оценка и подготовка за усвояване на средствата по структурните инструменти на ЕС, а така също от национални и местни източници;
- Мярка 2:** Подобряване на координацията и взаимодействието за прилагане на местната политика между органите на местното самоуправление и местната администрация, стопанските субекти, НПО и др.;
- Мярка 3:** Реализация на междуобщински дейности и проекти;



IV. Описание на съвместни дейности и проекти, които допринасят за постигане на общите цели на развитие на съседни общини.

- ❖ Разработване на проект за ловен туризъм в местността „Кортена” и метността „Бяла Крава”. Проектът ще се осъществи от общините Горна Оряховица, Велико Търново и Стражица;
- ❖ Разработване на проект за почистване и поддържане на река Янтра. Проектът ще се осъществи от общините Велико Търново, Горна Оряховица и Полски Тръмбеш;
- ❖ Разработване на проект „Стария римски път” – отговорни общини – Горна Оряховица, Велико Търново и Стражица;
- ❖ Реконструкция на пешеходна зона Горна Оряховица-Лясковец (изграждане на велопътека, обособяване на кътове за отдих и осветление);
- ❖ Разширяване на път III-514 Горна Оряховица – Велико Търново (през с.Арбанаси);
- ❖ Ремонт на пътя, свързващ участъка Арбанашко бърдо- защитена местност Божур поляна.Поставяне на указателни табели, маркировка, обособяване на кътове за отдих (Г.Оряховица-Велико Търново);
- ❖ Реконструкция на екопътека Божур поляна- манастир Св.Троица, поставяне на маркировка и указателни табели (Г.Оряховица-Велико Търново);
- ❖ Развитие на манастирския туризъм в триградието (Горна Оряховица, Велико Търново и Лясковец);
- ❖ В края на 2004 година се учреди сдружение с нестопанска цел между общините Горна Оряховица, Велико Търново, Лясковец, Златарица, Елена и Стражица за изграждане на Депо за твърди битови отпадъци.Предстои определяне на площадката за изграждане на депото.



V. Индикативна финансова таблица

Приложение №1

VI. Ред и начин за осигуряване на информация и публичност на плана

В работата на разработващия екип по подготовката на Проекта за Общински план за развитие активно бяха използвани всички форми за предоставяне на информация и публичност на всеки етап.

До приемането на Общинския план за развитие от Общинския съвет се определя следния ред за огласяване и за предоставяне на допълнителна информация по Плана:

1. Публично обсъждане на Общинския план за развитие. Това обсъждане се организира и провежда един месец преди заседанието на Общинския съвет и включва:

1.1. Публикуване в уеб сайта на общината;

1.2. Предоставяне на Проекта на хартиен носител в информационния център на общината за запознаване на гражданите;

1.3. Публична презентация на проекта;

2. Тематична пресконференция за представяне на Проекта пред медиите;

3. Открита за гражданите сесия за приемането на Общинския план за развитие;

4. Публикуване на окончателния вариант на Общинския план за развитие на уеб сайта на Общината.



Актуализация

Настоящият план е отворена система. Веднъж приет от Общинския съвет, той би трябвало да остане относително “твърд” в стратегическата си насоченост и цели, но отворен и гъвкав – по отношение на мерките и проектите.

Реалното членство на Република България в Европейския съюз след 2007 година ще постави на изпитание част от прогнозите, вписани в този план през 2005 година.

Въпреки, че разработващият екип се постара максимално да обективира изходната информация, силните и слабите страни, реалните възможности и евентуалните заплахи, в периода до 2013 година ще се наложат промени в Плана.

Редът за актуализацията на Общинския план за развитие ще следва последователността на действията по неговата разработка, публично обсъждане и приемане.

Случите, в които може да се пристъпи към актуализация на Плана са:

1. Ежегодно след обсъждането на годишната оценка за хода на изпълнението на Плана;
2. Извънредно, по препоръка на висшестоящ орган, или при значими несъответствия с Регионалния план за развитие или Националния план за развитие.