

**П Л А Н**  
**ЗА РАЗВИТИЕТО**  
**НА ОБЩИНА ЛУКОВИТ**  
**ЗА ПЕРИОДА 2007 – 2013 Г.**

## С Ъ Д Ъ Р Ж А Н И Е

<b>1. ВЪВЕДЕНИЕ</b>	<b>стр.1</b>
1.1. <b>Рамкови условия</b>	<b>стр.1</b>
1.2. <b>Структура на изложението</b>	<b>стр.2</b>
1.3. <b>Източници на информация</b>	<b>стр.3</b>
<b>2. АНАЛИЗ НА ИЗХОДНОТО СЪСТОЯНИЕ</b>	<b>стр.4</b>
2.1. <b>Граници, географско положение и административно-териториална структура</b>	<b>стр.4</b>
2.2. <b>Природни ресурси и земеползване</b>	<b>стр.7</b>
2.3. <b>Демографско развитие</b>	<b>стр.11</b>
2.4. <b>Инфраструктура</b>	<b>стр.20</b>
2.4.1. <b>Техническа инфраструктура</b>	<b>стр.20</b>
2.4.1.1. <b>Транспортната инфраструктура</b>	<b>стр.20</b>
2.4.1.2. <b>Водостопанска инфраструктура</b>	<b>стр.22</b>
2.4.1.3. <b>Енергийна инфраструктура</b>	<b>стр.24</b>
2.4.1.4. <b>Съобщителна инфраструктура</b>	<b>стр.26</b>
2.4.2. <b>Социална инфраструктура</b>	<b>стр.28</b>
2.4.2.1. <b>Здравеопазване</b>	<b>стр.28</b>
2.4.2.2. <b>Образование</b>	<b>стр.31</b>
2.4.2.3. <b>Култура</b>	<b>стр.34</b>
2.4.2.4. <b>Спорт</b>	<b>стр.37</b>
2.4.2.5. <b>Туризм</b>	<b>стр.39</b>
2.5. <b>Околна среда</b>	<b>стр.45</b>
2.5.1. <b>Вредни вещества в атмосферата</b>	<b>стр.45</b>

2.5.2.	Ландшафтно и биологично разнообразие	стр.49
2.5.3.	Твърди отпадъци и отпадъчно стопанство	стр.53
2.5.4.	Потребление на ресурси	стр.53
2.5.5.	Прилагане на административно-правни мерки за управление качеството на околната среда	стр.53
2.5.6.	Изводи от анализа на състоянието и тенденциите в опазването на околната среда	стр.54
<b>2.6.</b>	<b>Икономическо развитие</b>	<b>стр.55</b>
2.6.1.	Обща характеристика	стр.55
2.6.2.	Проблеми в развитието на бизнеса	стр.56
2.6.3.	Заетост и безработица. Пазар на труда. Състояние	стр.57
2.6.3.1.	Общ преглед на общинския трудов пазар	стр.58
2.6.3.2.	Динамика и структура на заетостта	стр.58
2.6.3.3.	Предлагане на работна сила	стр.59
2.6.3.4.	Търсене на работна сила	стр.61
2.6.3.5.	Основни изводи	стр.61
<b>2.7.</b>	<b>Земеделие и гори</b>	<b>стр.62</b>
2.7.1.	Растениевъдство	стр.62
2.7.2.	Животновъдство	стр.63
2.7.3.	Гори	стр.64
2.7.4.	Рибарство	стр.65
<b>3.</b>	<b>SWOT АНАЛИЗ НА ОБЩИНА ЛУКОВИТ</b>	<b>стр.66</b>
3.1.	Визия	стр.66
3.2.	Приоритети	стр.66
<b>4.</b>	<b>ИНДИКАТИВНА ФИНАНСОВА ТАБЛИЦА</b>	<b>стр.75</b>
<b>5.</b>	<b>ИЗПЪЛНЕНИЕ, НАБЛЮДЕНИЕ И АКТУАЛИЗАЦИЯ НА ОБЩИНСКИЯ ПЛАН ЗА РАЗВИТИЕ</b>	
5.1.	Изпълнение на плана	стр.76
5.2.	Мониторинг/наблюдение, оценка и актуализация	стр.77

## 6. ПРИЛОЖЕНИЯ

## 1. Въведение

През месеците януари-март 2005 година съгласно изискванията на ЗРР, започна разработването на План за развитие на Община-Луковит за периода 2007-2013 год., съгласно изискванията на ЗРР. Консултанти при разработването му бяха екипа на Сдружение “Болкан Асист” – София.

При подготовката на плановия документ целенасочено бяха привлечени по различен начин много хора от общината - представители на различни местни и централни органи, на деловите среди, нестопанските организации и граждани, с цел от една страна да се осигури близостта с практиката, а от друга - да се постигне максимално приемане на предлаганите приоритети и дейности.

**На това място изразяваме нашата благодарност към всички лица и институции, които с информация, идеи и чрез своята дейност допринесоха за разработването на настоящия План за развитие.**

Този документ не е описание на даденостите в Луковитска община. **При сегашните условия Плана за развитие на Община-Луковит е документ с който си поставяме за цел икономическо развитие.** Той следва да улеснява промяната на обществото, като намира най-важните му движещи сили, установява и по възможност отстранява пречките за развитието.

Следователно в настоящия труд не може да бъде намерено изчерпателно представяне на всички дадености и аспекти, а се разглеждат само онези от тях, които са от съществено значение за планираното развитие на Община-Луковит.

### 1.1. Рамкови условия

Настоящият План за развитие на Община-Луковит за периода 2007-2013 год. е разработен във време на динамични промени, които касаят цялото общество и ще продължат във времето. Тези промени неминуемо ще окажат своето влияние върху община Луковит, нейните жители и икономическото и развитие по начин, който от днешна гледна точка не може да бъде прогнозиран в детайли. В крайна сметка бъдещото развитие е в ръцете на хората в тези институции, на гражданите, доколкото всички те са достатъчно инициативни и предприемчиви, за да използват умело своите шансове.

Към настоящия момент ситуацията в нашата страна може да бъде характеризирана със следните рамкови условия, които ще се развиват в бъдеще:

- България се стреми към насърчаване на частната инициатива и създаване на благоприятни условия за чуждестранни инвестиции в страната
- В България ще съществува достатъчна валутна стабилност и минимална инфлация

- България се стреми към членство в Европейския съюз – 2007 год.
- България развива децентрализация на властта и в нарастваща степен оценява собствената инициатива на общините и децентрализираната държавна администрация, които по този начин получават по-голяма самостоятелност и по-голямо пространство за действие, но и повече отговорности
- България успява да овладее, чрез подобряване условията на живот, темповете на намаляване на населението
- България успява да постигне чрез подобряване на икономическата ситуация повишаване на покупателната способност на населението, което довежда до развитие на пазара и повишаване търсенето на по-качествени продукти
- България е в район с подобряващи се условия за регионално сътрудничество, както и с устойчив икономически растеж.

## 1.2. Структура на изложението

**Няма универсални икономически конструкции за всички времена и всякакви планови документи за развитие!** Това което работи при едни обстоятелства може да не работи при други. Основното е да се анализират причините за успехите и неуспехите. Успешните резултати от практиката на едни или други райони и общини заслужават дори повече внимание и доверие от най-добрите теории.

**Планът е жив документ.** Той трябва да бъде отворен за периодична актуализация в съответствие с променените условия и получената допълнителна информация. Този документ има за цел да ангажира с участие повече хора, особено специалисти, в по-нататъшната му актуализация и да отчете интересите на различните групи в обществото.

### **Плана за развитие на Община-Луковит ще изпълнява няколко функции:**

- **Да определя приоритети.** Ресурсите са винаги ограничени. Още повече в изостанали общини каквато беше Община-Луковит до 1999 год. Неограничени са само някои нематериални ресурси: управленски възможности, конкуренция, предприемчивост и други подобни. Неограничени са и потребностите на обществото. Това налага определяне на приоритети за развитие и съответно насочване на ресурси.
- **Да осъществява координация.** Координацията, към която се стремим трябва да се ограничава до най-важните виждания за икономическото и социалното развитие, за съчетаването на целите за икономическа ефективност с тези за социална справедливост, за екологична целесъобразност, за навлизане в нови сфери на дейност - технологии, сектори, разпределителни и преразпределителни процеси, развитие на здравеопазването, образованието, управление на демографските, миграционните и други процеси, децентрализация на икономическата и социалната дейност и много други.
- **Да служи като носител на идеи, породени от вътрешни потребности.** Хората трябва да бъдат убеждавани с методи на равностоен диалог и с аргументи, основани на практическите резултати от внасяните отвън идеи, икономически и социални конструкции.

## ИЗЛОЖЕНИЕ:

- Анализът на **изходното състояние** е представен съзнателно в по-кратък вид. Допълнителна информация за фактите и обстоятелствата, въз основа на които са извършени констатации, се съдържа в приложенията
- Централно място заема цялостната стратегия на общината, където е формулирана **визия**, съдържаща генералната цел на бъдещото развитие, определен е ръководен принцип в работата и са изведени **приоритети, изготвен е План за развитие на общината**
- За всеки приоритет са дефинирани различни **стратегии**, които представят пътищата за постигане на целта. Те се съпътстват от съответните разсъждения и пояснения
- Произтичащите конкретни **дейности** с техните срокове и отговорници или инициатори са обобщени в таблици. На практика голяма част от тях трябва да станат основа за разработването на самостоятелни проекти, които да намерят място в Областната стратегия за регионално развитие.

Дефинираните дейности следва ежегодно да бъдат преразглеждани с цел от една страна да се провери тяхната актуалност и степента им на реализация към момента, а от друга страна да се съпоставят те с междуременно настъпилите изменения в околната среда и, ако се налага, да бъдат адаптирани към нея.

### 1.3. Източници на информация

Информацията, послужила за основа при разработването на настоящия План за развитие, е събрана от различни източници. Основните от тях са:

- Общинска стратегия за развитие на Община-Луковит с административен център град Луковит за периода 2000-2006 год.
- Обобщени данни от проведени посещения на място и извършени анкети с ръководителите на по-големите структуроопределящи предприятия в областта, както и с представители на местните нестопански организации
- Провеждане на работни срещи в общината с представители на местния бизнес и гражданството и извършване на SWOT-анализ по теми. Целта бе интегриране на местните знания и богатство от идеи в разработването на стратегията.
- Статистически данни от различни източници, като годишници на НСИ, справки и доклади от ТСБ-Ловеч, ДБТ - Луковит и др.
- Местоположение, релеф и геоложка основа - РИОСВ гр. Плевен

В тази връзка е наложително да се отбележи, че качеството на предоставените материали често бе незадоволително. Затова не навсякъде в стратегията направените предложения почиват на точни цифри и данни. При конкретното разработване на произтичащите от предлаганите дейности проекти следва изходната информация да бъде критично прегледана и по възможност допълнена.

## 2. Анализ на изходното състояние

### 2.1. Граници, географско положение и административно-териториална структура

Община Луковит се намира в Ловешка област. Съседни общини са: на изток - Община Угърчин; на запад – Червенобрежката и Романската общини; на юг - Община Ябланица и Тетевен, а на север граничи с Червенобрежката и Долнодъбнишката общини.

Районът се намира в Средния Подбалкан. Релефът е хълмисторавнинен, характерен за Дунавската хълмиста равнина. Луковитската община се намира в умерено-континенталната климатична област. Наблюдават се стойностните характеристики на Средния климатичен район на Дунавската равнина - студена зима и горещо лято.

Територията попада в Мизийската растителна област. Горскодървесната растителност е съставена предимно от листопадни широколистни гори - чисти и смесени насаждения от блатун, цер, листа, бук и др.

Административен център на Общината е гр. Луковит. През града преминава главен шосеен път София - Русе и София - Плевен. През територията на града преминава р. Златна Панега. Тя води началото си от едноименния карстов извор.

Община - Луковит се състои от 12 населени места с територия 453,4 кв.км, която представлява 10,983 % от територията на Ловешка област.

В структурата на общината са включени 12 населени места, както следва: гр. Луковит, с. Петревене, с. Румянцево, с. Торос, с.

Дерманци, с. Бежаново, с. Ъглен, с. Пещерна, с. Дъбен, с. Тодоричине, с. Карлуково, с. Беленци

Луковит – Петревене – 6 км

Луковит – Петревене – Румянцево – 9 км

Луковит – Карлуково – 10 км

Луковит – Карлуково – Беленци – 18 км

Луковит – Тодоричене – 5 км

Луковит – Тодоричене – Дъбен – 10 км

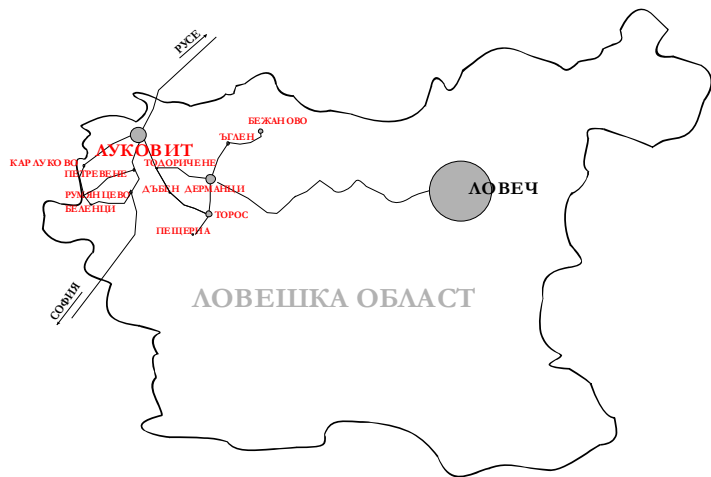
Луковит – Тодоричене – Дерманци – 14 км

Луковит – Тодоричене – Дъбен – Торос – Пещерна – 21 км

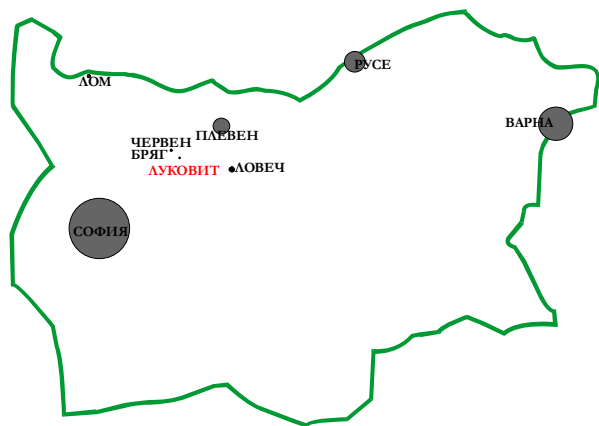
Луковит – Тодоричене – Дъбен – Торос – 17 км

Луковит – Тодоричене – Дерманци – Ъглен – 21 км

Луковит – Тодоричене – Дерманци – Ъглен – Бежаново – 29 км

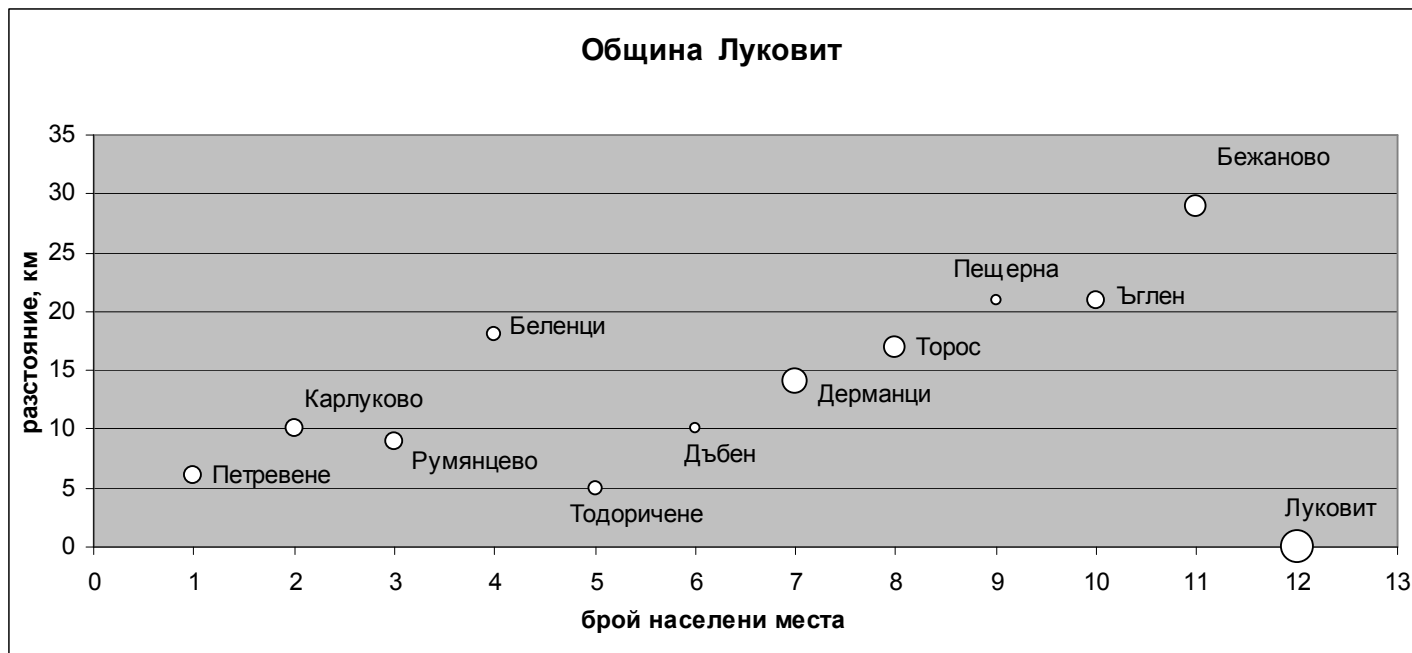


**Фиг.** Потенциал на пространствено взаимодействие на Община – Луковит с областен и регионален център



**Фиг.** Потенциал на пространствено взаимодействие на Община – Луковит с други важни за района градове





### СТРАТЕГИЧЕСКО ПОЛОЖЕНИЕ

- Гл. път София – Русе
- жп линия /товарна/
- лесен достъп чрез магистрален път и жп линии до:
  - летище – София – 120 км
  - товарно летище Плевен – 45 км
  - пристанище Русе – 120 км
  - пристанище Варна – 250 км
  - пристанище Лом -
- митница Свищов-клон Ч.бряг

*Разстояния до някои по-важни градове в страната и района:*

*Луковит – София – 110 км – време за пътуване – 90 мин., автобусни връзки – преминаващи по маршрут София – Русе – средна*

честота – на час

Луковит – Ловеч – 68 км – време за пътуване – 90 мин., автобусни връзки – от Луковит: 7.00 ч, 8.30 ч., 15.00 ч. , от Ловеч – 16.30 ч. / пътува само в петък и неделя/

Луковит – Плевен – 50 км – време за пътуване – 40 мин., автобусни връзки – преминаващи по маршрут София – Русе и София – Плевен.

Луковит – Червен бряг – 15 км – време за пътуване – 30 мин. – автобусни връзки – от Луковит : 9,30 ч., 11,00 ч., 13,30 ч.

## 2.2. Природни ресурси и земеползване

**Релеф** - Районът се намира в Средния Подбалкан. Основна роля в геоморфоложки план играе Луковитското хълмисто понижение. Релефът е хълмисто-ридов до плоско-ридов. Луковитското понижение е запълнено от еоценски песъкливо-глинести седименти. Кредните варовици благоприятстват карстообразуването. Затова широко е разпространен откритият карст, с типичните му проявления – проломни долини, пещери, кари, понори и др. Средната надморска височина е 306 м., което благоприятства земеделието и не създава проблеми при изграждане на техническата инфраструктура.

**Полезни изкопаеми.** Районът е беден на полезни изкопаеми. Стопанско значение имат находищата на бял мрамор при с. Румянцево, кварцов пясък и строителен варовик при Карлуково, глина в гр. Луковит.

**Климат** - В климатично отношение Луковитската община се намира в умерено-континенталната климатична област, характеризираща се с топло лято, студена зима, голяма амплитуда на температурата на въздуха, пролетно-летен максимум и зимен минимум на валежите и сравнително устойчива снежна покривка. Средната годишна температура е около 9.3°, средната юлска 21.4°, а средната януарска температура е минус 1.5°. Средногодишното количество на валежите за Предбалкана се колебае от 620 до 750 мм. Затова пък, докато в северната част на района средната покривка се задържа средно 48 дни в годината, то на юг се увеличава до 55 дни годишно. На Стара планина се дължат и т.н. фьонове ветрове, които макар и рядко са характерни за зимата на този район.

В съчетание с особеностите на релефа, климатичните условия създават благоприятни условия за развитие на селско стопанство (зърнени култури, слънчоглед, захарно цвекло, лозя и животновъдство).

Най-значим **хидроресурс** за района са водите на реките Златна Панега, Искър, Вит, Каменица. Речната мрежа е сравнително добре развита - 0.89 км/кв.км. при дължина на речната мрежа 219.2 км. Режимът им е дъждовно-снежен.

**Почви** В района преобладават на север черноземите и файоземите. В речните низини почвите са основно наносни / алувиално-ливадни/. Наносните /алувиални/ почви /Fluvisols/ са от падтипа карбонатни /Calcic, Flc/ са съвсем млади и са в начален стадий на образуване. Върху тях добре се развива ливадно-блатната и блатна растителност и по-рядко дървесна – Salix spp., Populus spp., Ulmus spp., Quercus robur. Черноземите /Chernozems/ са от подтиповете обикновени /haplic, Chh/. Те се характеризират с мощен хумусен / A / хоризонт ( 50-60) като общо той и предходният / Б / хоризонт достигат до 100 – 150 см. Механичният им състав обикновено е средно- до тежко- песъкливоглинест.

Лисивираните почви /Luvisols/ са най-широко разпространени в Предбалканската част на района и са от подтипа хромови / Chromic, Lvx/, калциеви / Calcic Lvk/, глеевидни /glayic, Lvg/. Те са кисели / рН 4.8-6.6/ сиви горски почви, формирани най-често в

зоната на дъбовите гори, като валежите водят до лесивиране. Хумусното им съдържание е високо, но поради раздвижения релеф, на който се разполагат са податливи на ерозия.

В каньоните на плитка варовикова основа големи площи заемат рендзините /*tendzic*/, които са богати на карбонатни съставки и са съществена част от карстовия релеф.

Разнообразието на почвите е предпоставка за отглеждане на зеленчуци, зърнени и фуражни култури, лозя и др. По терасите на реките те са алувиално-ливадни. Подходящи са за отглеждане на зеленчуци. Върху черноземите се отглеждат предимно зърнени култури.

**Флора** - В района се отличава със значително растително разнообразие и може да се разглежда в две посоки. От една страна растително разнообразие по речните легла и прилежащите им брегове, а от друга - растителност извън тях.

Биологичната особеност на някои от видовете да акумулират вещества - сочени като опасен замърсител, ги прави естествени очистители на природната среда. Такива в района са върбите – дървовидни и храстовидни, тополите – бяла, черна и евроамерикански хибридни тополи и елша, а от тревните видове папур.

Благоприятните почвени условия извън тези около реките, благоприятстват за успешното развитие на много други дървесни видове, различни от споменатите. Често срещани в района са чинари, обикновен американски ясен, липи, гледичия, черница, бяла акация, конски кестен, бряст, обикновен орех /особено в района на м. Искъра /. Характерни храстови съобщества на: люляк, драка, трънка, смрадлика, черен бър, птиче грозде, синфорикарпус и др.

Сред тревните видове има и **редки, застрашени** от изчезване и с ограничен ареал в България видове като: горска съсенка, снежно кокиче, мека медуница, източен миск, грахова глушина.

**Фауна** – Отличава се с много голямо разнообразие, но с ниска степен на проучване. Преобладават средноевропейските, евросибирските и по-малко субмедитеранските видове. Поради наличието на много пещери и понори троглобионата фауна е много богата. В района на с. Ъглен и с. Дерманци са установени три нови за ентомофауната на България вида – *Mymar pulchelum*, *Polynema kressbachii* и *P.speciosmmi* / разред Hymenoptera, сем. Mymaridae/.

Богатството на риби е много голямо. Включва над 30 вида и е едно от малкото останали в Европа находища на Европейския автохтонен див шаран и редкия за страната вид брияна

Сред земноводните често срещани са голямата водна жаба, зелената крастава жаба, а рядка е чесновницата.

Поради наличието на много карстови терени богатството на влечуги е изключително. Тук са едни от големите популации в страната на двата вида сухоземни костенурки. Срещат се ивичестият гущер , зеления гущер, слепок, водните змии, големия стрелец, смокът мишкар и др.

С най-голямо разнообразие се отличава орнитофауната – черноглава овесарка, червенокръстата лястовица, черният щаркел, черен калвач и др. Сред включените в Червената книга – големият ястреб, белоопашатия мишелов, орелът-змиар и соколът орко.

От бозайниците се срещат: прилепи, включително и редкият вид дългопръст нощник, пъстрият пор и доста често видрата, чакалът, бялката, язовецът, лисицата, сърната, дивата свиня и др.

Общото заключение е, че уникалната и много разнообразна фауна, е една предпоставка за предлагане на определени местности

от района като защитени територии.

**Гори** Районът не е богат на гори. Степента на залесеност е 22.5 % при средно за България 33.6 % Покрай река Вит и Златна Панега естествената растителност е представена от върби и тополи. Естествените горски масиви са силно намалени, поради усвояването на площи за селскостопански нужди.

Горският фонд на територията на Община-Луковит е организиран в едно поделение на Национално управление по горите - Регионално управление по горите гр. Ловеч – Държавно лесничество – гр. Луковит с един горско стопански участък и седем охранителни участъка.

По данни на Държавно лесничество – Луковит, общата площ н горския фонд към 24.12.2004 год. – **10980,1 ха**

**Разпределение на ГФ по видове собственост:**

- Държавен горски фонд: - 5237,74 ха
- Общински горски фонд: - 451,00 ха
- Гори собственост на физически лица - 5291,20 ха
- Гори собственост на юридически лица - 0,16 ха

Вследствие прилагането на Закона за възстановяване собствеността върху гори и земи от горския фонд, бе допуснато силно раздробяване на горския фонд на около 10 000 имота, които са с лошо обозначени граници.

**Разпределение на ГФ по стопански класове – по ЛУП 1995 год.**

- широколистни високостеблени - 589,0 ха
- иглолистни култури - 638,0 ха
- издънкови гори - 10 276,0 ха

**Ползване на дървесина в ГФ**

Вид собственост	2002	2003	2004
ДФГ	9754 куб.м	6233 куб.м	1416 куб.м
ОГФ	1875 куб.м	2269 куб.м	1433 куб.м
Частни	5567 куб.м	13326 куб.м	50079 куб.м

**Залесяване**

Вид собственост	2002	2003	2004
ДФГ	264 дка	321 дка	152 дка
ОГФ	-	-	-
Частни	-	-	-

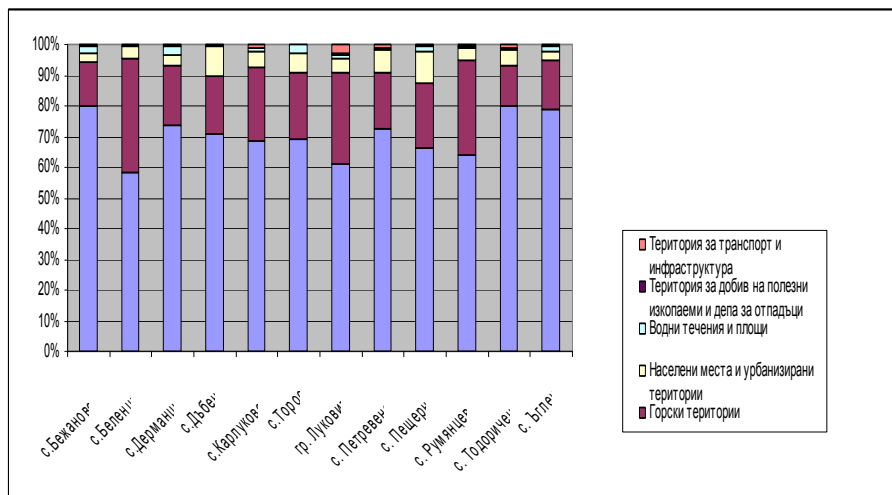
По отношение на баланса на територията, Луковитска община се отличава със значително по-висок от средния за страната дял на земеделските територии (70.30% срещу 58.7%) и по-нисък от средния дял на населените места и урбанизираните територии (4,5 срещу 5.0%) и горските територии (22.5 % срещу 33.6 %).

С най-висок дял на земеделските територии са селата Годоричене (79.87 %), Бежаново ( 79.75 %), Ъглен ( 79.14 %), Дерманци ( 73.73 %), Петревене ( 73.01 %) и Дъбен ( 71.13 %). Повишен дял на горските територии имат следните населени места: с. Беленци ( 36.95%) с 3.35 % по-голям дял от средното за страната и с по-малък дял с. Румянцево ( 30.66 %), гр. Луковит ( 30.01%) и с. Карлуково ( 24.03 %). За общината като цяло се наблюдава нисък дял на урбанизираните територии ( 4.5%).

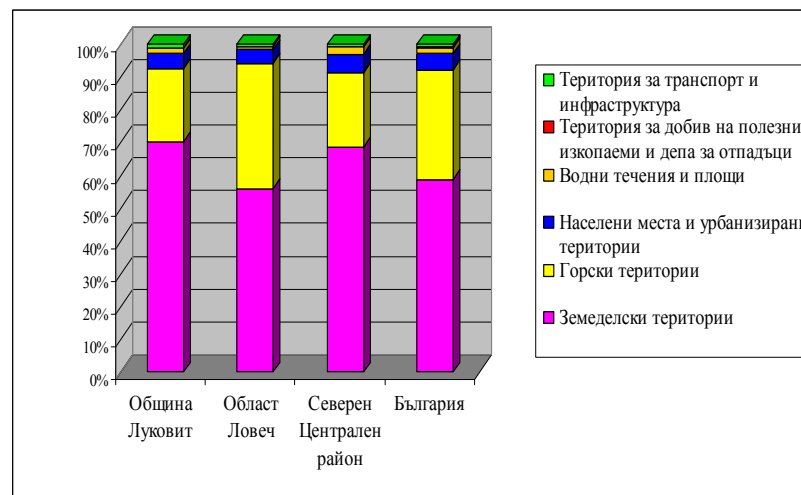
/дка/

	Земеделски територии	Горски територии	Населени места и урбанизирани територии	Водни течения и площи	Територия за добив на полезни изкопаеми и депа за отпадъци	Територия за транспорт и инфраструктура
с.Бежаново	49164	8813	1982	1317	33	336
с.Беленци	15040	9498	1025	49	0	89
с.Дерманци	46767	12134	2326	1862	88	251
с.Дъбен	9211	2430	1236	12	1	58
с.Карлуково	24615	8609	1797	302	0	503
с.Торос	30654	9515	2774	1241	13	98
гр. Луковит	55689	27455	4337	1081	164	2744
с. Петревене	12847	3223	1299	138	0	158
с. Пещерна	3980	1256	607	118	0	31
с. Румянцево	17782	8509	1101	177	12	166
с. Тодоричене	18627	3140	1193	149	0	210
с. Ъглен	34325	6854	1113	807	0	273

**Фиг. 0-1. Баланс на територията на Община-Луковит**



**Сравнителна характеристика**

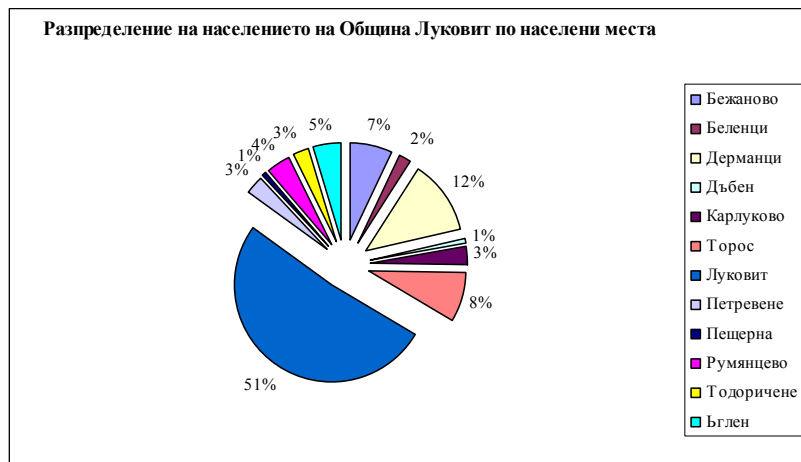


*Забележка: населените места в графиката спазват подредбата си съобразно населените места в горната таблица, но имената са през едно*

**2.3. Демографско развитие**

Населението на Община-Луковит в края на 2003 г. възлиза на 21446 (13.12 % от населението на Облст - Ловеч и 1.84 % от населението на Северния Централен район) 49.45 % *от населението е концентрирано в административен център гр. Луковит* (10 606 ж.), докато останалите жители живеят в 11-те села от общината.

**Фиг. 0-2. Разпределение на населението в Община Луковит – 2003 год.**



**Фиг. 0-3. Гъстота на населението в Община – Луковит - 2003 год**

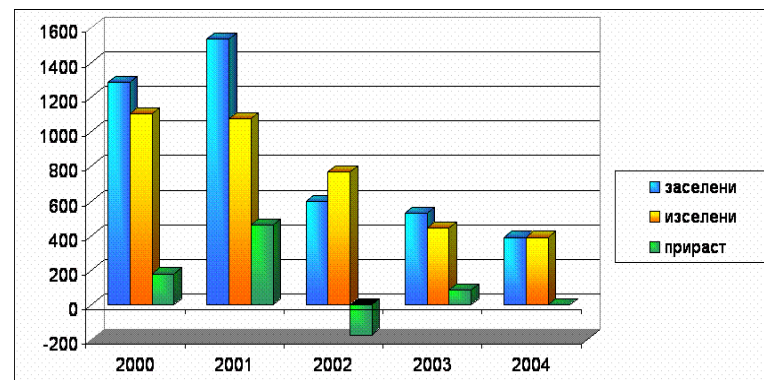


Общината *не е гъсто населена за условията на страната*. Средната гъстота на населението е близо  $46.19 \text{ д/км}^2$ , при  $65 \text{ д/км}^2$  за Северен централен район и  $70 \text{ д/км}^2$  за България .

Въпреки значителните механични движения (заселени през 2003 г. 531 д. или  $24.75 \text{ ‰}$  и изселени 444 души или  $20.70 \text{ ‰}$ ) общината има слаб положителен механичен прираст ( $4.05 \text{ ‰}$ ), а за 2004 год. той е  $0 \text{ ‰}$ . *Механичното движение не се очертава като основен фактор за общата динамика на населението на общината*, но е необходимо да отбележим, че за периода 2000 – 2004 год. средният прираст е положителна величина от 111.4 човека

**СПРАВКА ЗА МЕХАНИЧЕН ПРИРАСТ ЗА  
ПЕРИОДА 2000 - 2004 ГОДИНА  
ОБЩИНА ЛУКОВИТ**

<b>години</b>	<b>2000</b>	<b>2001</b>	<b>2002</b>	<b>2003</b>	<b>2004</b>
<b>заселени</b>	1284	1534	597	531	390
<b>изселени</b>	1103	1074	768	444	390
<b>прираст</b>	181	460	-171	87	0

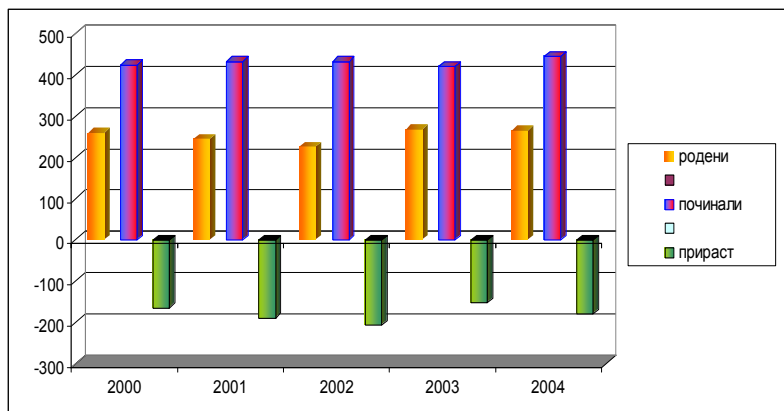


Делът на градското население в Община-Луковит е много по-нисък от средния за Област – Ловеч, страната и Северния Централен район (49.45% срещу 60.66 %, 69.75% и 67.81 %).

**НАСЕЛЕНИЕ КЪМ 31.12.2003 Г. ПО РАЙОН ЗА ПЛАНИРАНЕ,  
ОБЛАСТ И ОБЩИНА, МЕСТОЖИВЕЕНЕ И ПОЛ**

Райони за планиране Области	Общо			В градовете			В селата		
	всичко	мъже	жени	всичко	мъже	жени	всичко	мъже	жени
<b>ОБЩО ЗА СТРАНАТА</b>	<b>7 801 273</b>	<b>3 790 840</b>	<b>4 010 433</b>	<b>5 441 727</b>	<b>2 626 271</b>	<b>2 815 456</b>	<b>2 359 546</b>	<b>1 164 569</b>	<b>1 194 977</b>
Северен централен	1 165 806	567 178	598 628	790 628	383 691	406 937	375 178	183 487	191 691
Ловеч	163 342	80 090	83 252	99 077	48 882	50 195	64 265	31 208	33 057
Луковит	21446	10550	10896	10606	5201	5405	10840	5349	5491





### СПРАВКА ЗА ЕСТЕСТВЕН ПРИРАСТ ЗА ПЕРИОДА 2000 - 2004 ГОДИНА ОБЩИНА ЛУКОВИТ

години	2000	2001	2002	2003	2004
родени	259	243	225	267	264
починали	424	432	432	420	444
прираст	-165	-189	-207	-153	-180

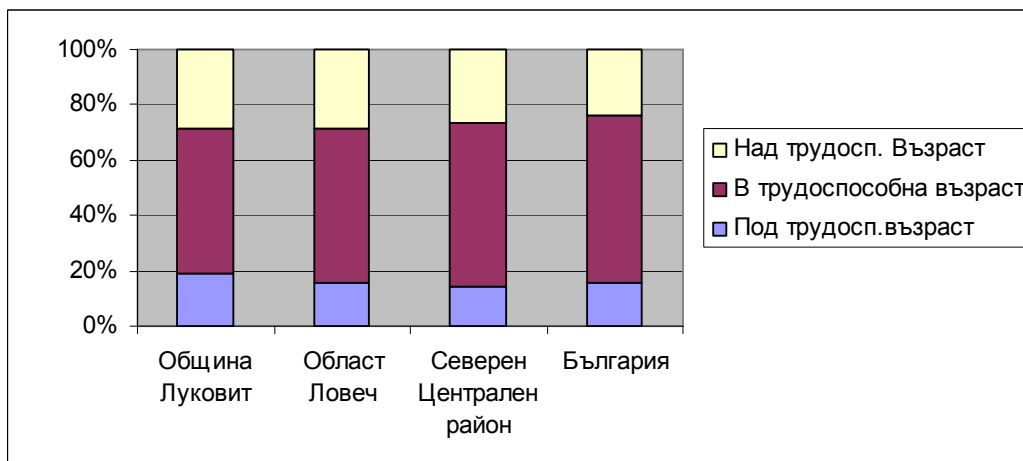
Показателите за естествения прираст на населението в общината за последните години са доста неблагоприятни. За 2003 г. раждаемостта е 12.82 ‰, (8.55 ‰ за Област – Ловеч, 7.79 ‰ за Северния Централен район и 8.63 ‰ за България), смъртността – 19.30 ‰ (17.92 ‰ за Област – Ловеч, 16,37 ‰ и 14,34 ‰), а естественият прираст е – 7.13 ‰ (- 9.37 ‰ – 8.58 ‰ и – 5.71 ‰).

Половата структура на населението е сходна с тази в областта, Северния централен район и страната ( 50.97 %, 51.35 % и 51.40 %) – леко превишение на жените (50.81%).

През 2003 год. 19.11% от населението на Община - Луковит е в подтрудоспособна възраст, 52.61 % - в трудоспособна и 28.27 % - в надтрудоспособна възраст.

**Възрастовата структура** е много близка до типичната за областта, но **по-неблагоприятни стойности в сравнение със Северния Централен район и по-силно изразени с тези за страната**

Фиг. 0-4. Население под, във и над трудоспособна възраст



Върху обхвата на населението в трудоспособна възраст влияние оказва както естествения процес на развитие на населението, така и направените законодателни промени в определянето на възрастовите граници на населението при пенсиониране.

Населението в трудоспособна възраст към края на 2003 год. е 11 020 души или 52.61 % от цялото население на Община – Луковит. В сравнение с предходната година тази категория население се е увеличила със 100 души.

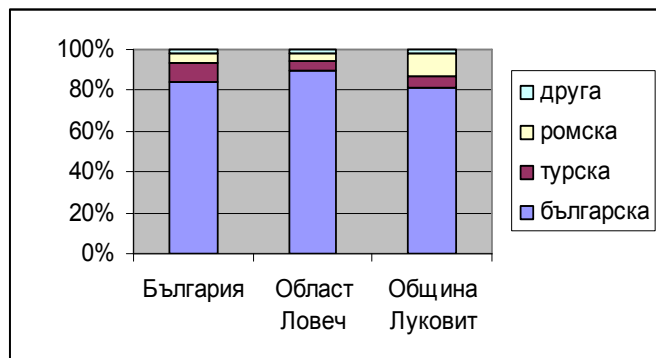
Населението над трудоспособна възраст през 2003 год. е 5920 души. За една година то е намаляло с близо 209 души. Това се дължи не само на естественото движение на населението /смъртност/, но и на изключването от тази категория на част от населението поради промяна във възрастовата граница за пенсиониране.

Сред населението под трудоспособна възраст в Община-Луковит, за периода 2000-2002 год. се очертава трайна тенденция за намаление, но през 2003 год. тази бройка се покачва от 3986 души /2002 г./ на 4004 души.

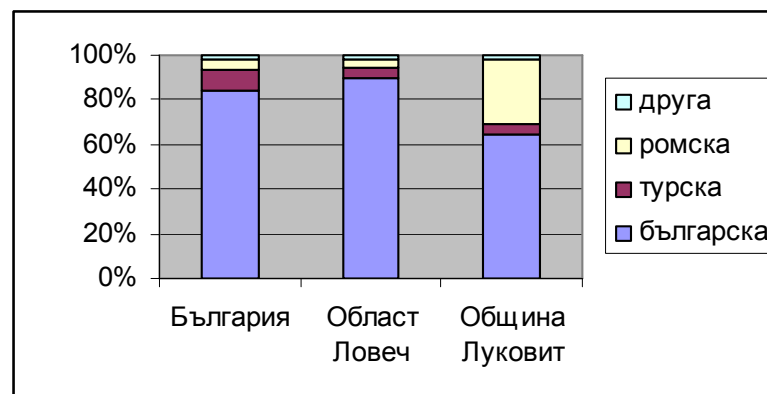
Община-Луковит като цяло има **дъл на малцинствата 18.4 %** от цялото население /по преброяване от 2001 год/ - българи /81,6 %/, роми 11,39 %, турци /4,88 %/, други /2,13 %/

Сравнявайки дела на ромското население кам средното за страната и областта се очертава следната ситуация:

**НАСЕЛЕНИЕ КЪМ 01.03.2001 г. ПО ЕТНИЧЕСКА ГРУПА - №1**



**Таблица № 2**



Въпреки по-високия от средния за страната / 16.06 % / и за област Ловеч / 10.44 / дял на малцинствата Община- Луковит / 18.4 % / **все още не може** да се смята за район на силна концентрация на етнически малцинства.

Тревожно в бъдеще време ще се окаже нарастващото с бързи темпове ромско население, което към 2001 год. е с 6.62% по-голямо от това за страната и с 7.68 % по-голямо от това за областта.

Тук е необходимо да изложим изследването на общинска администрация - Луковит съвместно с Дирекция “Социално подпомагане” гр. Луковит.

Етническият състав на Общината включва българско, турско и ромско население, като последното само за гр. Луковит по неофициални данни е около 4 500.

Дирекция “Социално подпомагане” гр. Луковит ежесечно подпомага 900 семейства или около 4000 пълнолетни ромски граждани. Ако се проведе статистика за средния брой на децата, родени в ромски семейства, тя ще покаже – средно 5 броя деца, което означава:

900 семейства x 5 деца = 4 500 деца

900 семейства x 2 /майка и баща/ = 1 800 души

или **ОБЩ БРОЙ НА ЕТНИЧЕСКО НАСЕЛЕНИЕ = 6 300 души**

Информацията е получена от Дирекция социално подпомагане- Луковит към 11.12.2003 год.

В този случай диаграмата ще придобие следния вид: / виж Таблица № 2 /

**Фиг. 0-5. Образователна структура на населението по години на преброяване**

<b>НАСЕЛЕНИЕ НА 7 И ПОВЕЧЕ ГОДИНИ<sup>1)</sup> ПО СТЕПЕН НА ОБРАЗОВАНИЕ И ГОДИНИ НА ПРЕБРОЯВАНИЯ</b>					
Образование	Години на преброяване				
	1965	1975	1985	1992	2001
<b>Ловешка област</b>	<b>196636</b>	<b>194535</b>	<b>188676</b>	<b>176750</b>	<b>160227</b>
Висше	3009	4863	7625	10155	10949
Средно <sup>2)</sup>	21958	37691	55215	65584	69733
Основно	65365	69047	63504	57522	47214
Начално	64556	56595	41847	29362	19682
Незавършено начално <sup>3)</sup>	41748	26339	20485	14127	12649
<b>Луковит</b>	.	25968	23781	21866	19956
Висше	.	390	525	712	717
Средно 2)	.	4158	5671	6885	7379
Основно	.	9128	8220	7440	6256
Начално	.	8074	5859	4172	2926
Незавършено начално 3)	.	4218	3506	2657	2678

Забележка:

- 1) Данните за 1965 и 1975г. се отнасят за населението на 8 и повече години.
- 2) Включват се лицата с полувисше образование
- 3) Включват се неграмотните и непоказали степен на образование.

**Образователната структура** на населението на Община-Луковит *е доминирана от групите със средно (36.98%) и основно (31,35%) образование*. Висок е дялът на групата с по-ниско от основното образование (14.66%). Неграмотните, обаче, заемат доста висок дял (13.42%). Лицата с висше (3.6 %) образование са общо под 10% от населението. Тези стойности са близки до средните за страната, но все пак образователната структура на населението на общината показва някои особености – **значително нисък** дял на лицата с висше /по-ниско от основното образование и неграмотните/ и по-висок дял на лицата със средно и основно образование.

Тревожен е фактът на бройката хора с незавършено начално образование, като при последното преброяване през 2001 год. тя достига 2678 души, изразено в процент към населението е 13.42 % и сравнено с Ловешка област / 7.89 % /. Този показател е почти двойно проявен в общината. Силно влияние му оказват представителите на ромската етническа група.

#### Общински Индекс на Човешкото Развитие - 2002 г.

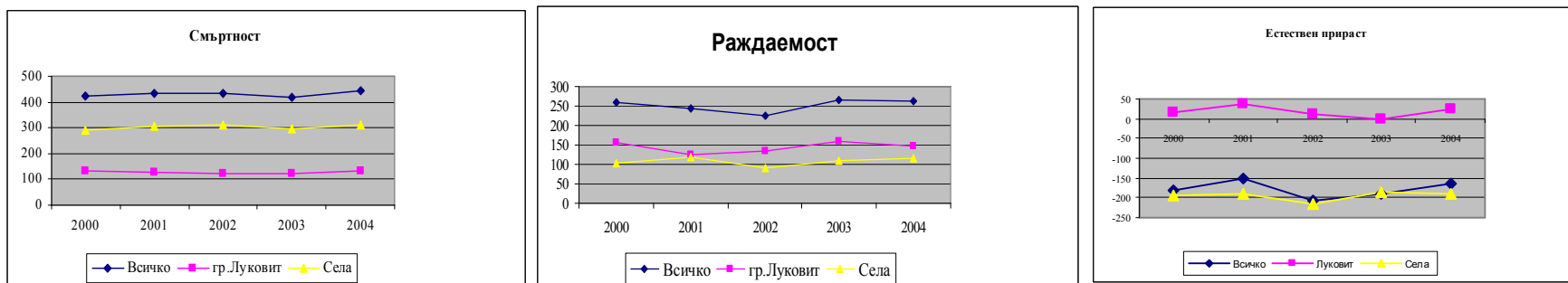
#### Програма на ООН за развитие /ПРООН/

Община	ОПЖ Индекс	ОПЖ Ранг 262 бр	Записва емост-Индекс	Записва емост-ранг 262 бр	Грамотност Индекс	Грамотност ранг 262 бр	КОИ Индекс	КОИ Ранг 262 бр	ИЧР ранг индекс	ИЧР Ранг на общ. в обл.	ИЧР Ранг на обл. м/у 28 обл.	ИЧР Ниво на общ.
Троян	0.784	50	0.913	35	0.995	10	0.968	23	0.827	1	11	високо
Априлци	0.791	33	0.941	13	0.996	7	0.978	8	0.812	2	11	високо
Ловеч	0.770	105	0.922	28	0.992	31	0.969	20	0.808	3	11	високо
Тетевен	0.779	66	0.908	40	0.978	144	0.954	58	0.786	4	11	Средно
Ябланица	0.746	201	0.853	159	0.969	186	0.931	167	0.770	5	11	Средно
Угърчин	0.739	240	0.845	175	0.962	210	0.923	189	0.755	6	11	Ниско
Луковит	0.762	138	0.847	170	0.953	230	0.918	215	0.749	7	11	Ниско
Летница	0.744	212	0.857	147	0.974	159	0.935	148	0.737	8	11	Ниско

Очакваната продължителност на живот /ОПЖ/ зависи от няколко фактора: екология, инфраструктура и етническият фактор.

Както се вижда от таблицата, Общината се явява с нисък ИЧР. По ОПЖ Община-Луковит е на 138 място от 262 общини, по комбиниран образователен индекс /КОИ/ - 215 място. Този индекс отчита записваемостта на учениците в общообразователните, специалните и професионалните училища от първа и от втора степен /начално, основно и средно образование/ ученици на възраст между 7 и 18 год. включително. Тревожен е индексът на грамотност за Община- Луковит. По този индекс, общината се подрежда на 230-то място в страната и на първо място в Област – Ловеч.

В сравнение с 2001 г. **общият брой на населението към 31.12.2003 год. се е намалил** от 21918 на 21446 или **с 472 души , респ. с 2.15 %**. За града през периода 2000 – 2004 година естественият прираст е незначителен, с изключение на 2003 година, до като за селата, същият е отрицателна величина и запазва една трайна тенденция към намаление средно с – 189 души.



**Коефициента на възрастова зависимост** – изразява броя на лицата от населението в “зависимите” възрасти /населението под 15 и на 65 и повече години / на 100 лица от населението в “независимите” възрасти /от 15 – до 64 година/ в края на годината.

#### КОЕФИЦЕИТ НА ВЪЗРАСТОВА ЗАВИСИМОСТ В

##### ОБЩИНА – ЛУКОВИТ

##### ОБЛАСТ ЛОВЕЧ

За 2000 год.	– 70.29 %	– 55.67 %
За 2001 год.	– 65.83 %	– 55.24 %
За 2002 год.	– 65.30 %	– 55.20 %
За 2003 год.	– 74.48 %	- -

Изчислено е в %, което показва, в 100 единици какъв е процентът на възрастно население. Община- Луковит се очертава с една от не благоприятните възрастови структури за страната. Коефициентът на възрастова зависимост за 2004 год. на същата е 70.20 %

**По данни на ТСБ – Ловеч осреднения КВЗ през последните 3 год. за страната е 46.61, а за общината е отчетен 67.14, което се явява 144 на сто от средната стойност за страната за последните три години.**

**Неблагоприятната образователна структура на населението практически не се променя** в сравнение с1992 год. и 2001год. /години на преброяване/, незначително нараства дялът на висшите (от 3.25 % на 3.59 %) и малко по-висок е процента на

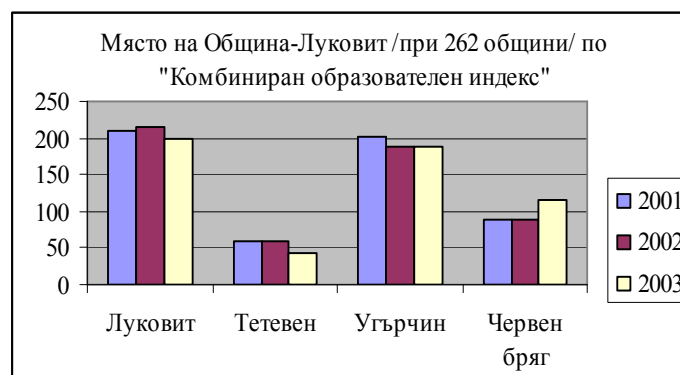
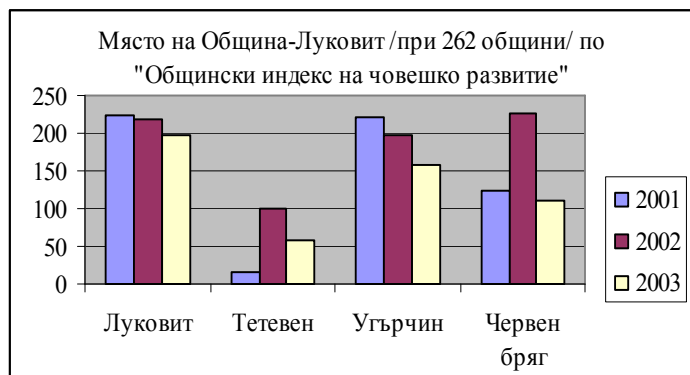
средното /с влючено полувисше образование/ (от 31.49 % на 36.98 %). Проблемно се очертава основното ( 31.35 %) и началното ( 14.66 %) и още по-тревожен е факта с покачване на процента на групата с незавършено начално оразование (от 12.15 % на 13.42 %).

**По данни на ТСБ – Ловеч, лица в Община – Луковит с под средно образование – 0.62 , като същия показател средно за страната е 0.51 или над 120 на сто от средната стойност за страната, конкретно за общината – 121.57 на сто.**

Безспорно е, че очертаните демографски проблеми са сред основните за бъдещото развитие на областта, тъй като хората са най-голямото богатство. Въпросът не е дали проблемът съществува, а какво може да се промени. Тенденциите са национални, а въпросът е доколко може да им се повлияе на местно ниво. Може да се очертаят два основни кръга проблеми:

- влошени демографски характеристики, които предопределят неблагоприятни тенденции и в средносрочен аспект
- неблагоприятна образователна структура, която може да се превърне в риск за бъдещото икономическо развитие

Влиянието върху подобни процеси и структури може да се осъществява изключително чрез косвени мерки за създаване на по-добра среда (условия за живот), във всичките й измерения, но особено в две от тях – икономическо и образователно (осигуряване на достъп до качествено и съобразено с практическите нужди образование).



## 2.4. Инфраструктура

### Планова обезпеченост

В Община-Луковит има 12 населени места, организирани в един град и 11 кметства., с обща площ на територията 453 408 дка.

С одобрени ЗРП са 11 бр. населени места. Изключение прави с.Бежаново, чийто РП е от 1956 год.

В новия планов период е наложително да се изработи нов КП и ЗРП за с.Бежаново, тъй като старият е отпреди около 45 год.

До момента са изработени 233 ха от актуализацията на кадастралния план на гр.Луковит.Остават за изработка още 35 ха.

### 2.4.1. Техническа инфраструктура

Техническата инфраструктура обхваща материално-техническата база (мрежи и съоръжения) на четири основни инженерни системи: транспортна; енергийна; водостопанска; съобщителна.

#### 2.4.1.1. Транспортната инфраструктура

Географското разположение на Община Луковит я характеризира *като важен републикански транспортен възел*. На територията на общината минава част от гл.път Е 83 София-Русе.Основният транспорт, развит на територията на общината е автомобилният и железопътния. В близко бъдеще, след продължаване изграждането на магистрала “Хемус” се очаква рязко намаляване на автомобилния поток през територията на Общината, което ще доведе до намаляване на икономическия ѝ потенциал.

#### Състояние на пътните комуникации :

През територията на община Луковит преминава Гл.път Е 83.

*Основните товаропотоци*, обслужвани от товарния автомобилен транспорт, са с направление:

Украйна, Русия, Беларус и Молдова;

Полша, Унгария и Словакия;

Община Луковит *разполага с добре развита пътна мрежа, която е сравнително равномерно разпределена*. По-трудно достъпни при зимни условия са селата Беленци, Карлуково и Дъбен.Голямо внимание през този период се обръща и на селата Бежаново и Ъглен.

Гъстотата на пътната мрежа е близо 0,2160 км на кв. км от територията на общината, което е значително по-нисък показател от този средно за страната – (0,333 км/кв.км). Категорията на изградената пътна мрежа е сравнително висока. Голям е делът на пътищата от III и IV клас. Елементите на пътната мрежа – габарити, настилки, отводнителни и укрепителни съоръжения, маркировки, сигнализации и т. н., съпоставени с по-големите общини, които играят ролята на областни центрове, са в лошо състояние и не отговарят на европейските стандарти за сигурност и комфорт на пътуването.

Най-високото ниво на транспортно обслужване в общината се осъществява от първокласния път Е-83 (Русе – Бяла – Плевен – София). Общата дължина на първокласната пътна мрежа на територията на общината е 16.550 км. Това трасе осигурява връзката на

пътната мрежа на общината със съседните общини , столицата и гр. Русе като административен център на Северен централен район за планиране.

Достъпът до населените места от общината се осъществява по третокласни и четвъртокласни пътища.

Пътно управление – Ловеч , което е териториално звено на Изпълнителна агенция “Пътища”, стопанисва републиканската пътна мрежа – I и III клас на територията на общината . Финансирането на строително – ремонтната дейност на тези пътища се извършва от Агенция “Пътища”, в рамките на утвърдените ремонтни програми.

По програмата за средни ремоти, в рамките на отпусканите средства, Пътно управление – Ловеч подава участъци от третокласната пътна мрежа, които се нуждаят от цялостно преасфалтиране.

#### **Междуселищни пътища**

Всички населени места на територията на общината са достъпни от общинския център гр. Луковит в рамките на едночасовия изохрон. Общинските пътища (четвъртокласната пътна мрежа) се стопанисват от общината . *По-голямата част от пътищата са с трайна настилка*, но тя е износена и наличните габарити, укрепителни и защитни съоръжения *в повечето случаи не отговарят на съвременните изисквания. Маркировката и знаковото стопанство по тези пътища са занемарени* и затрудняват движението и ориентацията. Това състояние на междуселищните пътища в общината се отразява отрицателно на социално-икономическото ѝ развитие и нейното желание за привличане на посетители за развитие на различни форми на местен туризъм.

За 2005г. са разпределени целеви средства от Републиканския бюджет за делово участие на общините за основен ремонт и придобиване на дълготрайни материални активи за четвъртокласната пътна мрежа в размер на 87 300 лв. ,което в сравнение с 2004г. е с 32 700 лв. по-малко. Тези средства, както и отпусканите средства за зимно поддържане и снегопочистване са крайно недостатъчни, поради което състоянието на общинските пътища е незадоволително.

#### **Железопътен транспорт**

На територията на Община Луковит съществува изградена железопътна инфраструктура,която е в две основни направления-едната е от местно значение , а другата е част от международна железопътна връзка.

Текущият железен път, общо за областта, е с дължина 146,100 км – 2,25 % от общата дължина на ж. п. мрежата в страната.

#### **Характеристика на транспортната инфраструктура по населени места в общината:**

Общо IV-класната пътна мрежа на територията на общината е с дължина 64 030 метра.

1. Път IV-30038- Луковит-гара Карлуково- / 0+000 – 11+700/ - 11.700 км.
2. Път IV-30042-/Луковит-гара Карлуково-/Карлуково/0+000 до 2+200/- 2 .200 км.
3. Път IV- 10345- Дъбен-Годоричене- /7+000 до 15+000 / - 8.000 км.
4. Път IV-10347- Дъбен-Торос- /0+000 до 6+710/ - 6 710 км.
5. Път IV-10335- Стояновци-Беленци-/7+800 до 11+360/- 3 560 км.
6. Път IV-30044-/Луковит-Коритна/-Румянцево-/Луковит-Карлуково-/0+000 до 7+860/-7.860 км.
7. Път IV- 30513-/Крушовица-Дер манци/-Бежаново-Беглеж-Николаево- /0+000 до 6+400/- 6.400 км.



8. Път IV-11616 – Тодоричене-/Луковит-Коритна/- / 0+000 – 2+700/-2.700 км.
9. Път IV- 11621-Луковит-Ъглен-Драгана-Орлене-/ 0+000-12+100;18+900-19+000/-12.200 км.
10. Път IV-30512-/Крушовица-Дерманци/-Ракита –Телиш-Писарево/-/0+000-1+700/-1.700 км.
11. Път IV-305124-/Дерманци-Гложене/-Пещерна- / 0+000-1+000/-1.000 км.

- Основният проблем, с който се сблъсква общината е недостигът на средства за поддръжка на 4-то класната пътна мрежа, което е ясно регламентирано нейно задължение.

#### **Изводи за състоянието на транспортната инфраструктура в областта.**

1. Транспортната инфраструктура в общината е равномерно разпределена но е в незадоволително състояние. Връзките между общинския център с населените места са в добро състояние както и на общинския център с областния център.
2. ж.п.- 2.832 кв. км. включващо ж.п. рлинии и съоръжения
3. Гъстотата на пътната мрежа е близо 0,2160 км на кв. км от територията на общината , което е значително по-нисък показател от този средно за страната – (0,333 км/кв.км).

#### **2.4.1.2. Водостопанската инфраструктура**

Водостопанската система е обслужваща система, взаимно свързана с всички сфери на човешката дейност.

Основни подсистеми на водостопанската система са:

##### **Питейно-битово водоснабдяване:**

Община-Луковит разполага с добри в количествено и качествено отношение водоизточници. Питейно-битовото водоснабдяване на общината е осигурено с води от:

➤ **Дренаж “Видрите”** – водоизточник на водоснабдителна система “Черни Вит-Луковит”. От тази водоснабдителна система се водоснабдяват следните селища:

- с. Гложене, с. Асен, с. Български Извор, с. Галата, с. Градешница – Община-Тетевен
- гр. Ябланица, с. Малък Извор, с. Брестница, с. Златна Панега – Община-Ябланица
- гр. Луковит, с. Пещерна, с. Торос, с. Дъбен, с. Тодоричене, с. Петревене - Община – Луковит

Съгласно разпределение на водните количества, е предвидено при максимален дебит от 150 л/с гр. Луковит да получава 48 л/с

➤ **Извор “Златна Панега”** – водоизточник на водоснабдителна система “Златна Панега”, която захранва следните селища:

- с. Златна Панега – Община – Ябланица
- гр. Луковит, с. Румянцево, с. Петревене и с. Тодоричене – Община – Луковит

- гр. Червен бряг и с. Радомирци – Община – Червен бряг

➤ **Местни водоизточници** - - каптирани само за водоснабдяването на гр. Луковит с годишни водни обеми и максимални количества както следва:

- от каптаж “Темна дупка” - до 3л/с /год.воден обем 0 куб.м не се ползува/
- от каптаж “Езерото” - до 13 л/с /год.воден обем 15 хил.куб.м/
- от шахткладенци “Момчилец-1” – до 6 л/с /год.воден обем 10 хил.куб.м/
- от дренаж “Момчилец – 2” - до 10 л/с /год.воден обем 10 хил.куб.м/

*На практика Община-Луковит е преосигурена с водни количества, поради което се водоснабдява основно от водоснабдителна група “Черни Вит-Луковит”, а всички останали водоизточници са допълнителни и резервни.*

*Водоснабдени са 12 населени места (100 %). Съществуващата водоснабдителна система, особено в големите населени места е остаряла и се нуждае от реконструкция.*

За част от малките населени места в общината е необходимо проучване, проектиране и ремонт на водохващанията, подмяна на вътрешни и външни водопроводи, изграждане на нови водоеми.

С помощта на Социалноинвестиционния фонд бяха изградени два обекта:

“Главен клон I от вътрешната водопроводна мрежа на с.Дерманци” и “Реконструкция тласкателен водопровод в с.Бежаново”

Успоредно с изпълнение на обект: “Водоснабдителна група - Зл.Панега - Западен клон”, който се финансира от МРРБ през 2003год започна “Реконструкцията на вътрешната водопроводна мрежа в селата Беленци и Карлуково”, което още не е приключило. С реализирането на тази реконструкция ще се осигури нормално водоподаване на споменатите села, които до момента са в по-голямата част от годината в постоянен воден режим. Предвижда се да бъдат подменени 1475 л.м. водопровод в с.Беленци и 932 л.м. в с.Карлуково.

#### **Отвеждане и пречистване на отпадъчните води:**

Канализационна мрежа, поради липса на достатъчно средства е развита частично. Същата се изгражда поетапно. Голям процент от населението на Община-Луковит използва септични ями и попивни кладенци, което от своя страна води до влошаване на качеството на питейната вода.Липсват пречиствателни съоръжения на отпадъчните води, което е причина за неконтролируемото замърсяване на водните басейни на територията на района.

#### **Канализация**

През 2004 год продължи изграждането на “Колектор II от РШ 1 до РШ 17 от канализационната мрежа на гр.Луковит / с обща дължина 1.15 км. Обектът е започнат през 2002 г. Предстои завършването му през 2005-2006 г.

В село Дерманци има частично изградена канализация. През 2001 год беше изграден и въведен в експлоатация Канализационен колектор I-първи етап. Строителството беше осъществено чрез съфинансиране между Община-Луковит и Фонд за регионални инициативи-София / сегашен Социалноинвестиционен фонд/

#### **Хидромелиорации:**

Част от съществуващите напоителни системи са разрушени и ограбени, което пречи за тяхното рационално използване. Силно развитата напоителна система за земеделските земи по икономически причини не се използва и това води до нейната амортизация и разграбване. Необходимо е да се възстановят напоителните системи и да се изградят нови, с оглед създаване на по – ефективно и продуктивно земеделие.

#### **Изводи за състоянието на водостопанската инфраструктура в областта:**

1. Община-Луковит разполага с добри в количествено и качествено отношение водоизточници. Водоснабдени са 100 % от населени места.
2. Съществуващата водоснабдителна мрежа е остаряла и се нуждае от подмяна и реконструкция;
3. Амортизираната водопреносна мрежа е причина за значителни загуби на питейна вода и за влошаването на нейните качества;
4. В промишлеността се използват големи количества вода с питейни качества, поради липса на технологии за пестене на вода;
5. Канализационни мрежи има изградени частично; във всички населени места на общината се използват преди всичко септични ями и попивни кладенци, което води до замърсяване на подземните води;
6. Липсват пречиствателни съоръжения за отпадъчните води, което е причина за неконтролното изпускане на замърсени води в реките и причинява замърсявания на околната среда;
7. Напоителните системи са разрушени и ограбени, което пречи за тяхното използване;
8. На много места се използва питейна вода за напояване.

#### **2.4.1.3. Енергийната инфраструктура**

##### **Електроснабдяване**

На територията на Община-Луковит е изградена електропреносна мрежа – високо, средно, ниско напрежение. Нейното техническо състояние и параметри са както следва:

**А.** Пренос-Луковит 110/120 kV – два трансформатора – 25 MVA и 16 MVA държавна собственост.

ВЕЦ “Луковит” – 3 броя генератора x 320 kVA – все още държавна собственост.

Изградените 110 kV-тови линии са в много добро състояние с обща дължина около 30-40 km

**Б.** “Електроразпределение” – приватизирано от фирма “ЧЕХ” – Чехия:

- Трафопостове – 181 броя

- ел.подстанции и възлови – 5 броя
- мрежа Ср.Н – 226,734 km
- кабели Ср.Н – 11,620 km
- мрежа Н.Н – 306 km
- кабели Н.Н -16.400 km
- улично осветление – около 3 000 броя

Години	Енергия за разпределение kWh	Пласмент kWh	Загуби kWh	Загуби %
2000	37763917	30996947	6766970	17.91
2001	37804197	31367019	6437178	17.02
2002	36232830	31297002	5935828	16.32
2003	36285752	30668262	5617490	15.48
2004	34993768	30017462	4976306	14.22

В гр. Луковит е извършен ремонт на около 80 % на цялата мрежа, включително и улично осветление, но така стоят нещата в населените места от общината. Необходими са доста инвестиции за подмяна на стълбове /старите ерозират 30-40 год./, проводници /ниско сечение с по-високо/. Уличното осветление по селата е крайно незадоволително. Необходима е пълна подмяна с нови икономични тела. За малките села Дъбен, Пещерна, Беленци, Тодоричене, Ъглен, Петревене, Румянцево и Карлуково е нужно поетапно реализиране на проекти от по-нови технологии /усукани въздушни проводници, ел.табла и улични табла/. За селата Дерманци, Торос и Бежаново са необходими сериозни инвестиции, включително и за кабелиране на централни части в тези села.

## ГАЗИФИКАЦИЯ

През 2004 год започна изграждането на обект “Газификация-гр.Луковит” .По одобрен проект се изгражда Клон I от същия, захранващ централната част на града.

Предимство на Общината във връзка с бъдещото и газифициране е наличието на съществуващ АГРС, който довежда газта от газонаходището в с.Ъглен-Община-Луковит. Понастоящем в гр.Луковит има газифицирани няколко обекта - “Витавел”-АД и “Звезда”-АД / Площадка А/, захранващи се от два отделни газопровода от съществуващ АГРС , “ТЕССО” АД, СОУ “Ал. Константинов” гр. Луковит, ТВД – Луковит и РПС – Луковит.

Общинското ръководство в краткосрочен план предвижда с предимство да бъдат газифицирани обществени обекти като: училища, детски градини, болници, административни сгради и перспективни промишлени предприятия, които с голямата си консумация да доведат до акумулиране на средства в мрежата за инвестиране в бита и социалната сфера.

Предстои и изработване на проекти за преустройство на парокотелната и на ДММФУСИ.

#### **2.4.1.4. Съобщителната инфраструктура**

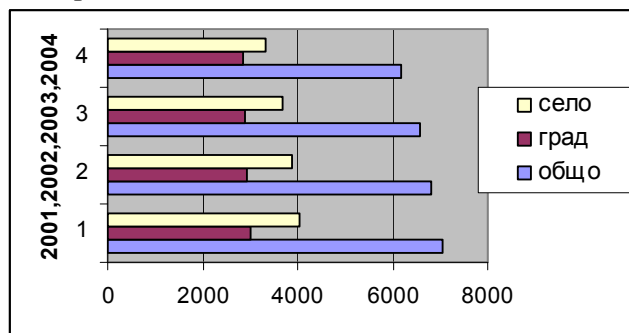
Единната съобщителна система (ЕСС) обхваща комплекс от технически съоръжения, мрежи и дейности, които осъществяват далекосъобщенията, пощенските услуги, радиоразпръскването и телевизионните предавания. Подсистемата на далекосъобщенията включва телефонните и телеграфните услуги и мрежи. Степента за развитие на телефонните съобщения се приема като обобщаващ показател за развитието на цялата подсистема на далекосъобщенията.

#### **Състояние на съобщителната инфраструктура:**

Съобщителната инфраструктура в общинта е добре развита. Качеството на връзките са на сравнително добро ниво. Всички селища са вързани в националната система за автоматично набиране. На дневен ред е планирано изграждането на оптически преносни мрежи, които ще обслужват и трансграничния трафик за гр. Луковит.

Към 31.12.2003 г. общината разполага с 6200 телефонни поста /данните са взети от ТВД – гр. Луковит/, при 8242 домакинства или това са 75.22 % от домакинствата, притежаващи стационарни телефони. За България проучването на НСИ за същия период отчита, че притежатели на стационарни телефони са 2216.5 хил., или 75.9% от домакинствата, което е много близко до ситуацията в Община – Луковит. Делът на стационарните телефони е по-голям в селата и независимо от навлизането на новите средства за комуникации и със средното годишно намаление на бройките телефонни постове за годишно с 295 бр. /средно за общината/, същите са винаги с по-големи стойности пред тези в града.

Телефонни постове



години	общо	град	село
2001	7050	3023	4027
2002	6821	2925	3896
2003	6558	2882	3676
2004	6165	2851	3314

През последните години много бързо се разпространяват мобилните телефони, което е и причината за постоянното намаляване на поддържаните от ТВД гр. Луковит телефонни постове.

Относителният дял на домакинствата с достъп до Интернет на национално ниво е 5.2 %. Това означава, че 151.1 хил. домакинства в страната имат достъп до глобалната мрежа. По-лоши са показателите за Община-Луковит. По данни на операторите, предлагащи този вид услуги, потребителите в района са около 300 броя или 3.64% от домакинствата.

Малка част от домакинствата, които имат достъп до Интернет, влизат в глобалната мрежа с помощта на стационарен персонален компютър. Няма големи различия между честотата на използване на персоналния компютър за влизане в Интернет между домакинствата в градовете и селата.

#### Изводи за състоянието на съобщителната инфраструктура в областта:

1. Развитието на системата и качеството на връзките са на относително добро равнище.
2. Всички населени места в общината са включени в националната система за автоматично телефонно избиране;
3. Съществуват проблеми с навременните пощенски услуги в някои от по-малките населени места;
4. Не всички населени места са покрити с качествен радио-телевизионен сигнал;
5. Съществува възможност за реструктуриране на териториалните мрежи и внедряване на цифрова техника;
6. На дневен ред проектирането и изграждането на оптически преносни мрежи, които ще обслужват и трансграничния трафик.
7. Липсва систематизирана информация и анализ за обезпечеността на общината с услуги, свързани със съвременните информационни технологии (Интернет), но като цяло тя може да се окаже като ниска, особено за селата.

## 2.4.2. Социална инфраструктура

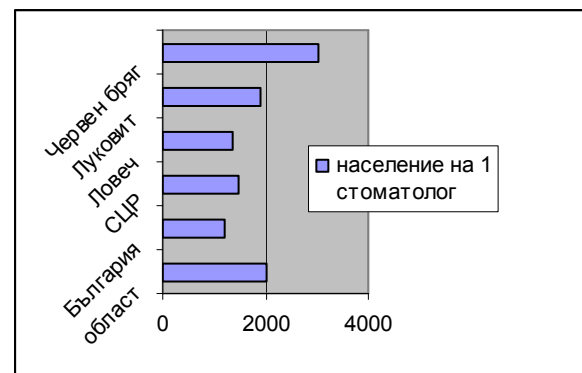
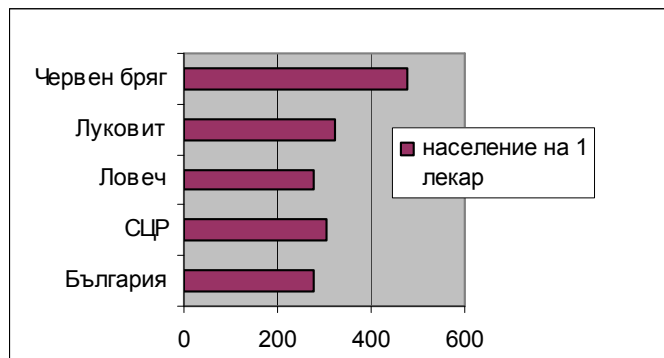
### 2.4.2.1. Здравеопазване

Здравеопазването в общинта има сравнително добре развита структура и разполага с необходимия ресурс за извършване на тази дейност.

Име, презиме, фамилия	Специалност	Адрес на лечебното заведение
Д-р Даниела Атанасова Вълчева ЕТ	Детски болести	Гр. Луковит
Д-р Цветанка Младенова Пешева ЕТ	Вънтрешни болести	Гр. Луковит
Д-р Антоанета Ромеова Байкушева ЕТ		Гр. Луковит
Д-р Галя Михайлова Койчева		Гр. Луковит
Д-р Валентина Г. Господинова		Гр. Луковит
Д-р Михаил Димитров Христов		Гр. Луковит
Д-р Царина Маринова Петкова-Нинова	Вънтрешни болести	Гр. Луковит и с. Беленци
Д-р Рсица Върбанова Георгиева		С. Ъглен – ЗС – общ. Луковит
Д-р Петя Начева Петрова		С. Дерманци – здр. служба – общ. Луковит С. Годоричене - здр. служба – общ. Луковит
Д-р Генка Добрянова Цветкова - Шополова		С. Горос – здр. служба – общ. Луковит С. Пещерна – здр. служба – общ. Луковит
Д-р Георги Петков Цветков		С. Дерманци – здр. служба – общ. Луковит
Д-р Иван Димитров Иванов	Анест. и реанимация	С. Румянцево – здр. служба – общ. Луковит
Д-р Аспарух Стефанов Иванов	Хирургия	С. Карлуково – здр. служба – общ. Луковит
Д-р Цветан Кръстев Петков		С. Бежаново – здр. служба – общ. Луковит
Д-р Михаил Николов Миков	АГ	С. Румянцево – бивша СЗС, с. Петревене – бивша СЗС, общ Луковит

В здравеопазването на територията на Община-Луковит към 31.12.2003 год. работят 174 здравни работници, от които 65 лекари в т.ч. общопрактикуващи - 12, стоматолози – 11 и персонал със средно специално медицинско образование и със степен “специалист” завършили медицински колеж – 86. Населението на един лекар и един стоматолог намалява през последните години 2001-2003 година, но това е разбираема като се има предвид общия демографски срив за страната, който е отразява положението на общините в БГ.

**Фиг. 0-6. Обслужвано население от един лекар и един стоматолог**



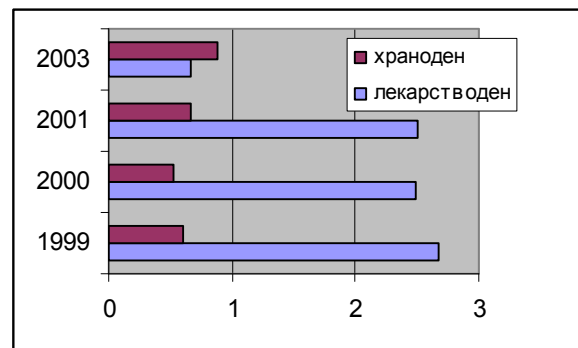
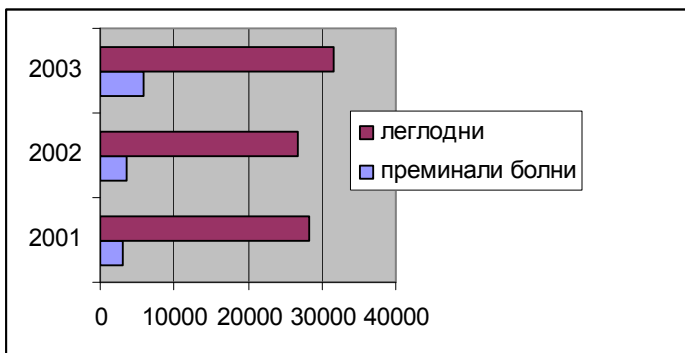
**Хоспитализирана заболеваемост в "МБАЛ-Луковит" ЕООД Луковит по нозологични единици и възрастови групи**

нозологични единици		От 0 до 17 год.	на 18 г. и
		2001,2002,2003	повече
		2001,2002,2003	2001,2002,2003
1.	Инфекциозни болести и паразитози	7-104-99	10-7-10
2.	Новообразувания	0-0-1	33-20-30
3.	Болести по ендокринните жлези на храненето, обмяната и разстройство на имунитета	1-0-2	82-157-275
4.	Болести на кръвта и кръвотворните органи	1-2-0	5-16-9
5.	Психични разстройства	0-2-0	60-20-18
6.	Болести на нервната система и сетивните органи	11-14-17	65-76-261
7.	Болести по органите на кръвообращението	1-1-4	585-750-1354



8.	Болести на дихателната система	274-325-532	98-118-349
9.	Болести на храносмилателната система (в т.ч. и апендицит)	44-95-173	220-260-455
10.	Болести на пикочополовата система	24-13-28	205-154-282
11.	Усложнения на бременността, ражданията и следродовия период	0-0-128	800-802-1187
12.	Болести на кожата и подкожната тъкан	21-17-11	46-28-22
13.	Болести на костно-мускулната система и съединителната тъкан	1-1-4	56-64-181
14.	Вродени аномалии	0-2-1	2-3-0
15.	Някои състояния, възникващи през периталния период	1-259-0	0-0-0
16.	Симптоми, признаци и недобре определени състояния	0-5-7	1-3-10
17.	Травми и отравяния	54-35-43	226-171-243

Дейността на стационарите в МБАЛ-Луковит бележи трайна тенденция към увеличаване броя на хоспитализираните пациенти. За 2001 год. хоспитализираните до 17 години са 440, а към 31.12.2003 год. – 1050 бр., а тези над 18 год. за 2001 год. са 2494 бр. при 4686 бр. за 2003 год. Прави впечатление драстичното увеличение в бройката /от 585 на 1354/ на пациенти над 18 год. с болести по органите на кръвообращението. Същото положение е и с хоспитализираните с усложнения на бременността, ражданията и следродовия период при 800 бройки през 2001 год. се покачват на 1187 бр. за 2003 год.



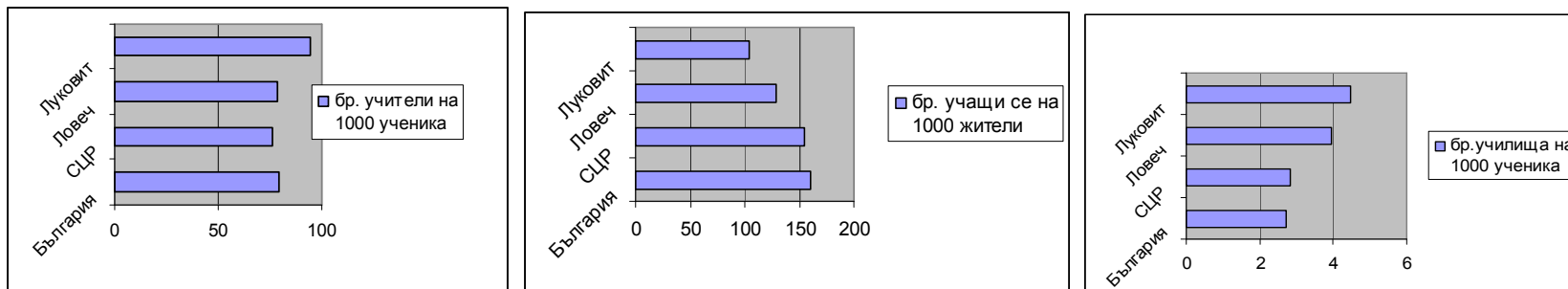
	2001 г.	2002	2003г.
Средна използваемост на леглата в процент	67,68	73,84	86,30
Среден оборот на леглата	25.9	35.45	57.81
Средна продължителност на престоя на един болен	9.5	7.74	5.45
Леталност	1,22	0,85	1,23

1. Използваемостта на леглата за 2003 год. се е повишила с 18.62% , което предполага, че е следствие от повишената и регистрираната заболяемост на населението в района
2. с 31.3% се е повишил и оборота на леглата
3. средната продължителност на престоя се е намалил с 4.05%, което предполага по-качествени медицински услуги
4. Леталността се е понижила с 0,08%.

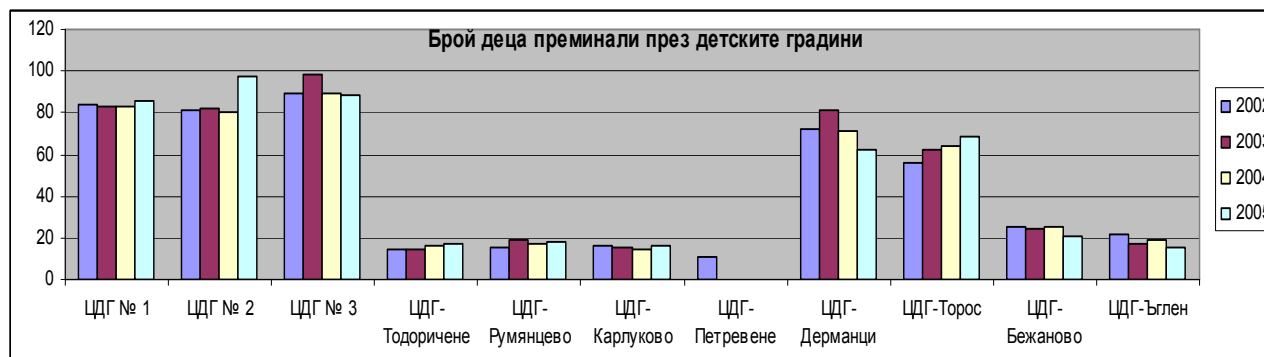
#### 2.4.2.2. Образование

Община-Луковит има сравнително добре развита образователна система, което е видно и от следните диаграми:

**Фиг. 0-7. Училища, учители и ученици на 1000 ж. в Община – Луковит**



В общината функционира 11 детски градини, като броят на децата обхванати в тях е 484 , от тях в селата - 223.



СОУ “Алеко Константинов” гр. Луковит е масово училище с прием на ученици от I до XII клас. Неговата съвременна мисия е ясна и прозрачна: да осигури високо равнище на образователна и профилираща подготовка на учениците, широка обща култура, владеене на чужди езици и компютърна грамотност, конкурентна способност и готовност за бърза адекватност към потребностите на съвременния икономически живот.

През 2004/2005 год. 775 ученика от СОУ”Алеко Константинов” се учат в 3 училищни етапа - начален, прогимназиален и гимназиален.

Основни приоритети в дейността на педагогическия колектив са :

1. чуждоезиково обучение
2. компютърна грамотност
3. комуникативни умения
4. езикова грамотност
5. развитие на творческите възможности
6. спортна дейност

В гимназиален етап учениците се обучават в следните профили:

IX а- Профил “Информационни технологии”- 24 ученика

IX б- Профил “Технологичен”- Туризм- 26 ученика

X – Профил “Информатика”- 24 ученика

XI – Непрофилирано обучение- 22 ученика

XII – Профил “Хуманитарен”- 13 ученика

Профил” Природоматематически”- Математика- 12 ученика

На територията на общината функционира и ПГСС “Сергей Румянцев”, което е държавно училище към МЗГ. Подготовката на учениците се извършва в пет профила: “Икономика на земеделското стопанство”, “Земеделски техник”, “Механизация на селското стопанство”, “Монтьор на ССТ и водач на МПС”, “Счетоводна отчетност”.

Същото е учебно заведение, чиято професионална ориентация отговаря на специфичните особености в стопанското развитие на България.

За учебната 2004/2005 година броят на учениците обучаващи се в училището е 241.

От своя страна те са разпределени в:

\*5 паралелки (IXа- Икономист – мениджър- 26 уч., Ха-25уч,ХIа-22уч,ХIIа-18 уч и ХIIIа- 14уч в клас – Икономика на земеделското стопанство), изучаващи икономически дисциплини и подготвящи кадри за малкия и среден бизнес, частните фирми и стопанства, земеделските кооперации).

Учениците придобиват квалификация: Счетоводител, аграр-икономист,икономист – счетоводител и умения за работа с компютър в аграрната фирма

\*3 паралелки (IXб – Фермер- 23уч, Хб-15уч и ХIб- 18 уч в клас – Земеделски техник) обучаващи ученици, на които се предоставя възможност за реализация в селскостопанския сектор и творческо поле в областта на селскостопанската техника. Развиват се способностите им за извършване ремонт на ССТ и за проучване на пазара на базата на предварително и умело направен икономически анализ.

\* 4 паралелки (IXв – Механизация на селското стопанство-21уч, Xв-16уч, IXв- 18уч и XIIв- 25уч в клас – Монтьор на ССТ и водач на МПС кат.”Т”)даващи възможност за успешна реализация в областта на селскостопанската техника. Учениците от тези класове получават качествени и ефективни знания за устройството и действието на авто-тракторната техника, извършват диагностика и ремонт на същата.

За да се осъществят успешно целите на учебния процес и да бъдат подготвени учениците за успешна социална реализация, в училището има машино-тракторен парк, специализирани кабинети по Безопасност на движението, селскостопански машини , трактори и автомобили. Открит бе и втори компютърен кабинет.

Материалната база в училището, макар и недостатъчна, позволява нормалното протичане на учебния процес.

Начално училище “Инж. Вълков” е училище със сто петдесет и пет годишна история. През последните години, същото се обособи като образователен център на деца от ромски произход. В него от 282 учащи /за учебната 2003/2004 год./ 84 % са деца от ромски семейства. Същите по-късно продължават образованието си до 8-ми клас в СОУ “Алеко Константинов” гр. Луковит и малка част от тях завършват същото училище. Имайки предвид социалния статус, все още слабата интеграция на коментираната група, демотивацията им за образование, както на родители, така и на потенциални ученици, Общината има за цел с максимално подобрена материално техническа база в това училище, да предложи по-интересен начин за усвояване на задължителния образователен минимум материал.

### **2.4.2.3. Култура**

На територията на Общината функционират 11 читалища /1 в Луковит и 10 в селата/.

Местното културно и архитектурно наследство в общината:

#### **Археологически паметници на културата:**

**Старобългарски некропол** – м. “Мушат”- гр. Луковит /до мелницата/ – низползваем

**Старобългарски некропол** – м. “Котлен” – Гр. Луковит – неизползваем

**Средновековно селище** в м. “Градище” -гр. Луковит в “Ловен парк” – неизползваем

**Ранно славянско селище** – с. Бежаново 7 км северно от с. Бежаново – низползваем

**Средновековна крепост** “Бикярското кале” в м. “Буя” с. Бежаново – 1 км северно от с. Бежаново

**Средновековна крепост** “Дяда Наковото кале” в с. Бежаново – 300 м източно от с. Бежаново – низползваем

**Римско селище** в м. “Калето” с. Дерманци 200 м. южно от с. Дерманци – неизползваемо

**Пещерна църква** “Св. Марина” с. Карлуково – проект на НИПК за консервиране

**Средновековна крепост** в м. “Крепостта” с. Карлуково – 2 км северозападно от с. Карлуково – неизползваем

#### **Художествени и художествено-архитектурни паметници на културата**

Църква “Св. Георги” гр. Луковит – използваема  
Църква “Възкресение Христово” с. Бежаново – използваема  
Църква “Св. Параскева” – с. Дерманци – използваема  
Средновековна крепост “Св. Георги” гара Карлуково – проект за консервиране  
Църква “Успение Богородично”- НПК - в двора на психиатрична болница с. Карлуково – проект за аварийни работи  
Църква “Св. Троица” с. Карлуково – използваема  
Църква “Успение Богородично” с. Петревене – използваема  
Църква “Св. Кирил и Методий” с. Торос – използваема  
Църква “Архангел Михаил” с. Ъглен - използваема

На територията на Община-Луковит работят:

11 библиотеки;  
12 читалища;  
школа за народни танци към НЧ “Съзнание”; танцов състав за народни танци с. Ъглен и с. Торос  
вокални групи: вокална група момчета към НЧ “Съзнание”; вокална група за народно пеене към НЧ “Съзнание” – детски формации  
вокална група за градски песни към НЧ “Съзнание” – смесена; вокална група с. Дъбен и с. Дерманци  
състав за художествено слово при НЧ “Съзнание”  
камерна театрална формация към НЧ “Съзнание”  
екоцентър .....

Важно място в културния живот на общината заемат *утвърдените културни традиции, културно историческото наследство* / Приложение Културен календар/

### Оценка на нуждите

Секторът се развива в условията на нарастващ пазарен натиск, ограничена публична подкрепа /в сравнение с годините преди 1989/ и видими промени в нагласите на общността. Несъмнено като най-рисков на този фон се очертава проблемът с финансирането на културата, общинско участие и липсата на необходимите данъчни и структурни инструменти за подкрепа на културните дейности.

По тази причина все още се наблюдава и твърде сериозен дисбаланс в структурирането на бюджета за култура, при който разходите за дейност са почти символични, за сметка на високите разходни норми, свързани със заплатите, което поставя на дневен

ред сериозния въпрос за развитието на собствените “инвестиции” в сектора изобщо.

Финансирането на културата в ситуация на валутен борд е действително истинско изпитание за работещите в сектора. Възможна алтернатива на бюджетния тип финансиране е създаването на работеща система от публични фондове, в т.ч. и общински фонд за развитието на културата, с активното участие и партньорство между Общината и местния бизнес сектор, партньорство, което може да даде шанс за изграждането на подходящ инвестиционен климат за развитието на целия сектор, в т.ч. и на културното предприемачество.

Разпространението и продажбата на културния продукт е също сред рисковите за развитието на културните организации фактори. Този проблем е тясно свързан с проблема за развитието на публиката и потребителите и в частност с развитието на младата аудитория, въпроси, за решаването на които все още липсва както развита система от мерки, така и ясно дефинирана маркетингова стратегия. Като цяло културната среда е твърде стагнирана и функционира в голяма степен изолирано от другите сектори на обществения живот.

От развитие и “преструктуриране” се нуждае и т.н. субективен фактор, включващ в себе си и състоянието на човешкия ресурс, и необходимостта от привличането на млади специалисти в сектора, и необходимостта от смяна на общите нагласи от пасивност и затвореност към активно маркетингово поведение. Съществен се очертава в тази посока и въпросът за мотивацията и самочувствието на заетите в сектора и на сектора като цяло – въпрос, от който зависи до голяма степен адекватното му позициониране в общността и вярната ориентация на пазара на обществените потребности. Проблемът е сложен и зависим в голяма степен от държавната политика в сферата на културата, от социалния статус на работещите в сектора и от състоянието на културното потребление като цяло в национален мащаб. Не по-малко важна и продуктивна обаче може да се окаже и местната инициатива за въвеждане на ясни правила за регулация на процесите в сектора.

Специално място в общия контекст заемат процесите, които се наблюдават в развитието на читалищата като структури, динамично свързани и работещи с различен тип общности. Осъзнаването на необходимостта от усвояване на нови управленски умения, на нов тип взаимодействие с общността, включващи както традиционните културни, така и новите социални практики, е от първостепенна важност за развитието на читалищата като съвременни културни институции. Съществува реална възможност читалищата да се превърнат в партньор за решаване на редица неотложни социални проблеми на общността чрез предоставяне на социални услуги като обучение и специализирани програми за стимулиране на социалната и икономическа активност на отделните общности и групи.

С особена острота стои проблемът за тежкото състояние и издръжка на материално-техническата база, нейната разпокъсаност и в много случаи функционална непригодност, както и недостатъчната като качество и капацитет техническа обезпеченост на сектора.

Проблемът с нейното поддържане и доизграждане е действително въпрос на една целенасочена инвестиционна политика. От друга страна редица публични пространства /закрити и открити/, в това число и някои исторически обекти като църква “Успение Богородично” с. Карлуково - НПК, скалните скитове и манастири и др., при подходящо оборудване и адаптация, могат да предложат атрактивни възможности за развитие на алтернативни форми на културна дейност – особено важна задача и от гледна точка на

развитието на културния туризъм.

#### **2.4.2.4. Спорт**

##### **ВОЛЕЙБОЛЕН КЛУБ “БОТЕВ” - гр. Луковит**

Волейболен клуб “Ботев” гр.Луковит е учреден през 1993 год. Участва всяка година в БФВ. Всяка година има по пет представителни отбора в следните възрастови групи: за подрастващи в детско-юношеско направление – отбор момичета -16 деца, отбор момчета – 14 деца, отбор девойки младша възраст 11 деца, отбор юноши младша възраст 11 деца и отбор юноши старша възраст – 12 деца. Също така има и две подготвителни групи с деца от 4- 5 клас – момичета и момчета общо 40 деца Отборите момчета имат завоювани бронзови медали 1994 и 1995 год. отборите на момичетата през 1993 и 1994 са на VII-то място в България, а през 1995 год. На XI-то място в България. Отборите девойки младша възраст през 1996 год. се класират на XII-то място в България, отборите на юношите младша възраст през 1994 и 1997 год. са на VII-мо място в България, а през 1996 год. IV-то място в България. По линия на МОН / ученически игри/ отборите на гр.Луковит стават републикански шампиони за момчета през 1995 год. и за юноши 1996 год., а момичетата през 1999 год. завоюват златните медали. Вицерепубликански титли печелят момичетата през 1995 год., 1998 год. И 2000 год. Бронзови медали завоюват момчетата през 1994 и 1999 год. На Балканиадата по плажен волейбол през 1997 год. По линия на МОН юношите завоюват III –то място и бронзови отличия. ВК “Ботев” за 2003 год. Класира и четирите си отбора на зоналните първенства. Постиженията на отборите говорят сами : момчета – 10-то място в България, момичета – 17 място в България, девойки младша възраст -11 място в България, юноши младша възраст – 12 място в България, юноши старша възраст – “А” група -5 място. Ученически игри – момчета V-VIII клас –СОУ “Ал.Константинов” 6-то място в България, момичета V-VIII клас 2-ро място в зоналните първенства, девойки IX-XII клас 4-то място в зонални първенства и юноши IX-XII клас от ТСС “Сергей Румянцев” 2-ро място в зоналните първенства.

##### **ЛАК ”АТЛЕТИК – 90”**

ЛАК “Атлетик 90” гр.Луковит е основан на 01.12.1990 год. В периода от основаването си до сега са спечелени 23 златни медала, 46 сребърни и 31 бронзови медала. Състезателите на клуба са участвали в Националния отбор на страната. За купа Европа, Балкански кросове и Балкански игри най- добро класиране/мъже/ са присъдени IV – то, V-то място Балкански кросове, VI-то място на писта



Балкански игри и VII-мо място мъже”Купа Европа” Национални състезатели Георги Георгиев – мъже 3000м. С препятствия,Иван Цветанов – мъже 1500 м. и 3 000 м.,Петрана Милева – жени- маратон. През 2003 год. 7- златни медала,13 сребърни и 4 бронзови.18 места в осмицата:Балкански крос юноши,мъже и жени Иван Стойнов,Георги Цветанов 6- то място 3000 м.с преп.Балкански игри мъже Георги Цветанов 4- то място 3000 м. преп.Предстоят Балкански игри за юноши и девойки старша възраст участие ще вземат Иван Стойнов,Николай Христов и Йонка Александрова.С тези успехи луковитските атлети са водещи в страната на средни дълги разстояния. През последните клуба бе два пъти домакин на Държавни първенства по крос “Кънтри”, а през октомври ще се проведе за 13-ти пореден път Традиционен крос “Луковитски моми”. През април 2003 год. се проведе и Първият Национален турнир “Веселин Даскалов”на писта в чест на нашият съгражданин и един от основателите на клуба Веселин Даскалов.

### **ФК “БОТЕВ 99” Луковит**

Футболен клуб “Ботев 99” започва дейността си на 01.09.1999 год. като възстановява мъжкия отбор и го включва в областното първенство,но поради липса на средства прекратява по нататъшното си участие. Управителният съвет взема решение да насочи дейността си към подрастващото поколение и насочва дейността си към работа с деца. В клуба са записани 50 деца разделени в две групи: подготвителна група – от 9 до 11 год. И деца включени в областното първенство от 12-14 год. Последните за сезона 2000-2001 год. Завършват на първо място. Един от най-големите си успехи децата постигат при участието си в международния турнир “Данон”където достигат до финала в гр.София. Последователно те отстраняват отбори като “Литекс”- Ловеч,”Локомотив”- Г.Оряховица и “Етър”-В.Търново.Четири от децата – Росен Банов, Владислав Пламенов, Милен Тонев и Пламен Станев са включени в националния отбор “Данон”-2000 чийто финали са на международния стадион “Парк де Пренс”- Париж. Сега тези деца са състезатели на ПФК “Спартак”- Плевен. За периода 1999 – 2003 год. От гр.Луковит към елитните клубове са потеглили още 4-ри деца: Мартин Петров – ПФК “Литекс”- Ловеч, Мартин Димитров ПФК”Белите орли” –Плевен, Пламен Валентинов – ПФК”Белите орли” – Плевен и Йото Йотов ПФК”Локомотив”- София. В момента отборът деца участва в областното първенство и се представя успешно.

За сезона 2004-2005 ФК “Ботев 99” Луковит участва с юноши старша възраст “Б” група – зона В. Търново. За есенния полусезон същите са на трето място в групата от 12 възможни.

### **СДРУЖЕНИЕ СПОРТЕН КЛУБ “ГОЛИАТ”**

Сдружението е регистрирано през 2000 год. по ЗЮЛНЦ с обществено полезна дейност. Регистрацията е направена в Централния регистър към Министерство на правосъдието. В ССК “Голиат” членуват 20 човека. Сдружението се издържа самостоятелно от членски внос. И основната му цел е: подобряване на общата физическа подготовка на гражданите.

Сдружението разполага със зала, предоставена от Община Луковит. Същата е оборудвана с уреди за фитнес и аеробика.

**Община Луковит:** - 3 лицензирани спортни клубове, от които 2 са на пряко финансиране от ММС. В тези клубове се развиват 3 вида спорт. В общината има и 1 лицензиран футболен клуб. Спортната база е общинска собственост, която се стопанисва и поддържа от общината.

Средствата са набрани от постъпленията на игрите 6/49 от БСТ и са преведени по сметките на СК, според изискванията на Наредбата за субсидиране. По смисъла на тази Наредба, прави впечатление, че се намали броят на СК, а се увеличи броя на точките, които отразяват спортния продукт. Това говори, че действащите спортни клубове са се утвърдили в общественото пространство, повишили са качеството на своята дейност, ангажирали са повече млади хора, желаещи да се занимават със спорт, регистрирали са високи спортни резултати на местно и републиканско ниво.

Тревожен е фактът, че средствата заложили в общинските бюджети за издръжка на СК и материална база са крайно недостатъчни. По-голямата част от спортните бази се нуждаят от неотложни цялостни и частични ремонти, но общините нямат възможност да отпускат средства за тяхното осъществяване.

До спортните организации не достига информация за възможности по участие в проекти и програми за финансиране, както на спортната им дейност, така и за спортната база.

Политиката на ММС по отношение на спортните организации е свързано с насочване на средства към спортни клубове, доказали спортна дейност, лицензирани към съответната федерация в ММС, регистрирани по ЗЛС, като по този начин се избягва разхищаването на държавни средства по клубове фантоми, а се насочват към реално действащи СК.

## 2.4.2.5. Туризм

### РЕЗЮМЕ

*Потенциал за развитие на туризма: В Община Луковит съществуват редица природни и културни дадености, които представляват добра изходна база за икономически успешно и устойчиво развитие на туризма.*

В Общинската програма за развитие 2000-2006 г. визията на Общината определя развитието на спелеологията да превърне в реалност комерсиализацията въз основа на природните дадености, а района в туристически.

ВИЗИЯ:Община Луковит: карстови образувания – природни феномени, прекрасни пейзажи, културно-историческо наследство, туристическа инфраструктура – възможност за днес и бизнес за бъдеще.

СТРАТЕГИЧЕСКА ЦЕЛ: Разработване и прилагане на политика за развитие на туризма като приоритет за незабавно действие и

подкрепа. Внимателното използване на възможностите за туризъм и правилното му развитие могат съществено да допринесат за опазване на природата и и просперитет на общината.

**Община Луковит обхваща обширен карстов район, а именно карстът е естествената среда за развитието на екотуризъм. По проект на Програма ФАР – Развитие на българския екотуризъм” през 2005 г. ще се създаде Това е първият геопарк в България като територия, която включва феноменално геоложко и геоморфоложко наследство от карстовия регион Карлуково и каньона на река Панега.**

**Карлуковският карстов район** е един от най-представителните карстови райони в страната – карни полета, валози, въртопи, грандиозни пещери, пропасти и каньони. Проучени са общо 240 пещери. От тях 6 – феноменът “Проходна”, “Безименна 22 /Контрабасът/”, “Задъненка” и др. , както и двата скални феномена – “Струпанец”/изобразен на старите българиски банкноти 1934 г./ и “Провъртеника”, са обявени за **природни забележителности**. Пещерите са обект на изследвания на Българската федерация по спелеология и Световната спелеоложка общност, която го избира за еталонен в международната научно-изследователска програма за сравнение на крастовите райони в света “PIGEK”. Някои от пещерите са уникални паметници на човешката култура от палеолита до XIV век. В този район е изградена туристическа база - **Национален пещерен дом – с.Карлуково, включен в 100-те национални туристически обекта - № 30**. Самата база е интересно и уникално за България съоръжение, изнесено над р.Искър. Районът, скалните образувания и пещерите са използвани като естествен декор при заснемане на наши и чужди кинопродукции.

Сред дефилето на р. Искър, до с.Карлуково е разположен **Карлуковски манастир**. През XV в. е разграбен и разрушен. Възобновен е в края на XVI – нач. На XVII в., после отново е разрушен и запустява. Днес е запазена само старата **църква “Успение Богородично”**, намираща се в района на Държавна психиатрична болница, недалеч от жп гара Карлуково. Църквата е обявена за Национален паметник на културата. Срещу Карлуковския манастир са запазени две **скални църкви**. Стенописите на църквата “Св.Марина” са фрагментарно запазени. Те датират от XIV век и са изпълнени от първокласен майстор. На около 5-6 км северозападно от жп гара Карлуково е скалната църква “Св.Григорий”, в която фрагментарно са запазени два слоя стенописи, датирани от XIV и XVII век.

В местността Мушат край гр.Луковит се намират следите от обширна крепост и средновековен български некропол. Там е намерена и голяма колективна находка от монети на византийски императори, накити, следи от тракийско погребение.

В света на археологията гр. Луковит е известен с **Луковитското тракийско сребърно съкровище**. Съкровището е открито през 1954 г. в околностите на града. Докато Панагюрското съкровище е с чуждестранен произход, значението на Луковитското съкровище се състои тъкмо в това, че то съдържа и произведения на местното тракийско златарство. Понастоящем съкровището се намира в София , а копието му – в Ловешкия музей.

В пещерата Темната дупка в каньона на р.Зл.Панега са намерени следи от живот на първобитни хора – едни от първите Homo sapiens, живели на планетата.

**Възможности за конферентен туризъм предлага Балкански център за обучение Дипломат - Луковит , с хотелска част и възстановителен център (басейн, сауна, тангентор, фитнес, масажен център, козметичен салон). Обучаващите се ще могат да си почиват в озеленена покривна градина с бар, барбекю и открит басейн. Центърът стартира дейността си от второто полугодие на**

2005 г.”

Анализираните анкети показват развитие на туризма в следните посоки: пешеходен туризъм, спортни съоръжения, зоокът, места за настаняване, заведения за бързо обслужване, питейни заведения, ресторанти.

Анализът на туристическите фирми в района показва ясно изразени слабости в много отношения:

- липса на места за нощуване в района. Комплексът “Балкански център – Дипломат” ще започне да предлага хотелски услуги през 2005 г. Националният пещерен дом – с.Карлуково е в процедура на ремонт и реконструкция.
  - Собствениците на ресторанти изпитват необходимост от квалифициран персонал, който да бъде допълнително обучаван. Фирмите посочват необходимост от кадри, владеещи чужди езици
  - Съществуващите туристически сдружения имат малка практическа възможност за принос към туристическото развитие.
- Туристическият маркетинг в региона се нуждае в много отношения от изграждане и отчасти от усъвършенстване.

### **ИЗВОДИ:**

За да се развие туристически даден район, цялата община трябва да се разработи като туристически продукт. Това включва цялостния ландшафт с всички местни жители, инфраструктурата, природните и културни дадености, различните неправителствени организации и административните органи. По тази причина, видно от анкетите, успешно и устойчиво развитие на туризма може да се реализира само в тясно сътрудничество между всички действащи фактори.

### **ВЪВЕДЕНИЕ**

С Решение № 56/2004 г. ОбС Луковит приема Програма за развитие на туризма в Община Луковит за 2004 г. В изпълнение на чл.10а,ал.1 от Закона за туризма е създаден Консултативен съвет по въпросите на туризма с председател – Кмета на Общината и членове: двама представители на фондации с туристическа насоченост, двама представители на туристически сдружения и двама представители на общинската администрация. Предстои разработване и приемане на Програма за туризма за 2005 г.

В процеса на разработване на План за развитие на Община Луковит 2007 – 2013 г. се създаде работна група по туризма. Тази група разработи анкетите, чието обобщение е в основата на настоящия анализ.

## **1. НАЙ-ОБЩО РАЗВИТИЕ И ТЕНДЕНЦИИ НА ТУРИЗМА В ОБЩИНА ЛУКОВИТ**

На територията на Община - Луковит е развит пешеходния и пещерния туризъм, чрез туристическите дружества:

Туристическо дружество “Зл.Панега”, Клуб за пещерен туризъм, Клуба за пешеходен туризъм.

По проект на Програма ФАР – Развитие на българския екотуризъм” през 2005 г. ще се създаде Това е първият геопарк в

България като територия, която включва феноменално геоложко и геоморфоложко наследство от карстовия регион Карлуково и каньона на река Панега.

Пещерата “Проходна” е единственото място в света, където могат да се правят бързи скокове от свод на пещера. В рамките на геопарк “Искър – Панега” се предлага маунтин байк – велосипедни и пешеходни маршрути, разходки с коне, водомоторни спортове, кану и други лодки по р.Искър, спортен риболов, фотосафари в ловен развъдник.

Възможности за конферентен туризъм предлага Балкански център за обучение Дипломат - Луковит , с хотелска част и възстановителен център (басейн, сауна, тангентор, фитнес, масажен център, козметичен салон). Обучаващите се ще могат да си почиват в озеленена покривна градина с бар, барбекю и открит басейн.Центърът стартира дейността си от второто полугодие на 2005 г.

## **2.ТУРИСТИЧЕСКИ ФИРМИ И УСЛУГИ**

Голямата част от фирмите, предлагащи туристически услуги по Закона за туризма , се занимават с ресторантьорство, а само две включват в услугите си предлагане на нощувки.

### 2.1.Фирми, занимаващи се с ресторантьорство

Както навсякъде в България, така и в Община Луковит има множество фирми, занимаващи се с ресторантьорска дейност. Голямата част от тях са съсредоточени в гр.Луковит и по-големите села и, при което заведенията са най-вече кафенета и ресторанти .

Предлагат се само български ястия. Предлага се по правило едно меню, което на практика се повтаря във всички ресторанти. Качеството на кухнята често е на средно ниво и сравнително рядко може да се види добра кухня. Малко са ресторантите, които излъчват приятна атмосфера. Обслужващият персонал не владее чужди езици, а повечето ресторанти разполага с меню само на български език.

Най-общо казано ориентирането на повечето ресторанти към клиентите е с големи пропуски. Менютата също и за българските клиенти прелат малко информация за ястията. Почти навсякъде може още да се желае по отношение на чистотата. От обслужващия персонал рядко посрещат госта с добре дошъл.

### 2.2.Фирми, предлагащи нощувки

Двете фирми, предлагащи нощувки, прохождат в областта на хотелиерството, затова няма база данни за анализ.

Може обаче да се отбележи мащабното атрактивно строителство на “Балкански център – Дипломат” на мястото на приватизирания хотел в гр.Луковит, както и тенденцията Националният пещерен дом – с.Карлуково да се превърне в балкански център за обучение по спелеология.

Анкетите показват тенденция за предлагане на атрактивни услуги – екстремни спортове – скално катерене, водомоторен спорт, парапланеризъм, бързи скокове, маунтайн байк, rain ball, зоокътове, басейн, сауна, тангентор, фитнес, масажен център, козметичен салон.

### **3.ИНВЕСТИЦИИ**

Повечето анкетирани фирми показват като източник на инвестиции за 2004 г. собствени средства, а за периода 2005 – 2007 г. освен на собствени средства, разчитат на банки и други финансиращи институции.

### **4. ЗАЕТОСТ**

Фирмите предвиждат разкриване на нови работни места и увеличение на заетостта в бранша.

### **5.КВАЛИФИКАЦИЯ**

Всички анкетирани посочват необходимостта от допълнителна квалификация в професиите: администратори, хотелиери, маркетинг и мениджмънт, МИО, готвачи, сервитьори, бармани, както и кадри, владеещи чужди езици и с компютърна грамотност.

### **6.МАРКЕТИНГ И РЕКЛАМА**

Общинска администрация Луковит се стреми да провежда единни маркетингови мероприятия в района. Общината е член на Регионална туристическа асоциация “Стара планина” и активно участва в туристическите представяния на областно ниво.

2003 г. - мултимедийно представяне на туристическия потенциал в общината.

2004 г. – представяне чрез брошурата “Балканът – вълшебната планина” на български, английски и немски език.

Предвижда се през 2005 г. – издаване на дигитална “Пещери и водопади в Ловешка област” и актуализирано издание на “Балканът – вълшебната планина”.

Общината поддържа на български и английски Интернет страница – [www.Lukovit.com](http://www.Lukovit.com)

На територията на Общината няма туристически информационен център.

На фирмено равнище почти всички разчитат на реклама чрез клиентите си, общи рекламни брошури и сайтове.

От всички анкетирани само една фирма работи с туроператор, рекламира със собствен сайт, общ туристически сайт и собствени рекламни брошури.

Но трябва да се отбележи, че всички фирми изразяват готовност за включване на обектите им в туристически пакет, но при взаимно изгодни условия.

Всички анкетирани посочват необходимостта от пълна информация, насочена към туристите – рекламни каталози, включващи хотелска база, инфраструктура, лоялни презентации на местата за хранене, развлечение и подслон, цени, условия на отдих, туристически атракции, водачи, предоставяне на екипировки за пещерен туризъм.

### **7.МЕСТНА ВЛАСТ И ТУРИЗЪМ**

Голяма част от фирмите посочват обвързване на туризма с инфраструктурата и очакват от местната власт подобрене на същата, особено в районите на туристическите обекти.

Анкетираните очакват подкрепа от местната власт за развитие на туризма и неговите форми – селски, екотуризм, бизнес-туризм и др., както и съдействие за развитие производството на земеделски продукти и животновъдство за месо и мляко, което би спомогнало за тези видове туризм.

#### **8.ВЗАИМОДЕЙСТВИЕ С МЕСТНА И ЦЕНТРАЛНА ВЛАСТ, БРАНШОВИ ОРГАНИЗАЦИИ И НПО**

Всички анкетираните виждат успешното развитие на туризма чрез синхрон в работата на властите, НПО и предприемачите.

Препоръки към местната власт: разработка на проекти за частния сектор с цел финансиране.

#### **9.ТУРИСТИЧЕСКИ БИЗНЕС СЛЕД ВЛИЗАНЕТО НА БЪЛГАРИЯ В ЕС**

Някои от анкетираните не очакват промени, други нямат необходимите познания, за да предвидят ситуацията, но считат, че няма да е лесно. По-голям процент отговарят, че бизнеса ще се развие, но в зависимост от икономиката на държавата и изискванията на ЕС.

#### **10.РАЗВИТИЕ НА ОБЩИНАТА С ЦЕЛ ПОДПОМАГАНЕ НА МЕСТНИЯ БИЗНЕС**

- ДО 2006 Г.

Анкетите показват очаквания за по-чести контакти с бизнеса, съдействие на предприемачите, облекчени и съгласувани регулаторни режими.

- СЛЕД ВЛИЗАНЕТО НИ В ЕС

Привличане на чужди туроператори и външни инвеститори за производства, съобразно изискванията на ЕС.

#### **11.ВИЗИЯ НА ОБЩИНА ЛУКОВИТ – 2013 Г.**

Голяма част от анкетираните виждат туризма като водещ отрасъл в Общината, развит екотуризм , с инструктори и предоставяне на екипировка, в туристическо селище в района на с.Карлуково, културен туризм – възстановени скални манастири.

Стимулирани предприемачи с добри идеи – чрез безлихвено кредитиране.

Други виждат като определящи за общината леката промишленост, в частност шивашката, и търговията със стоки за бита.

Възстановена напоителна система р.Зл.Панега

Земеделски и животновъдни ферми с производство, обслужващо туризма в района.

#### **12.ПРИЛОЖЕНИЯ**

1.Списък на участниците в работната група

2.Анкети

## 2.5. Околна среда

### 2.5.1. ВРЕДНИ ВЕЩЕСТВА В АТМОСФЕРАТА

1. От всичките 5 оксида на азота пряко се получава само един – азотен оксид. В атмосферата лесно се окислява до азотен диоксид, с водните пари образува азотна и азотиста киселина. Вреден е за хората и за почвата. “Доставчик” на азотни оксиди са отпадните газове при горене на различни видове въглища – ТЕЦ и в бита. Наторяването с азотни минерални торове крие сериозни опасности за почвата и околната среда. Внасяните минерални торове могат да се измият при поливане или валежи и да се натрупат в големи количества във водните басейни, да снижат почвеното плодородие. Диазотният оксид има своеобразно физиологично действие – действа възбуждащо / “веселящ” или “райски газ”/.

#### 2. Серни оксиди, въглероден диоксид

От отработените газове от промишлеността, транспорта и от изгарянето на въглищата и нефтопродуктите се отделят замърсители – серен диоксид, азотни оксиди и въглероден диоксид. Те падат на земята като киселинен дъжд. Опасни последици: повишава киселинността на почвата и увеличава концентрацията на минерали в нея. Той уврежда каменни постройки и произведения на изкуството, горите и много форми на живот във водата. Нефтът и природният газ трябва да се очистват от серни съединения / доста скъпо/, да се използват горива с по-ниско съдържание на сяр; по пътя на изхвърляните димни газове да се поставят промивни съоръжения. Около 5 млрд. тона въглероден диоксид годишно от изгаряния - ново количество гори и растителност.

#### 3. Въглероден оксид

Ако концентрацията на въглеродния оксид е над 0,1 % , тя се счита за смъртоносна. Свързва се с хемоглобина на кръвта над 300 пъти по-здраво отколкото кислорода. Настъпва задушаване. Получава се при непълно горене на въглища и въгледорода. Съдържа се до 0,5 % в цигарения дим и още 400 вредни за здравето вещества. Взаимодействието на въглероден диоксид и амоняк води до получаване на силноотровното вещество циановодород.

#### 4. Амоняк

Амонякът предизвиква зачервяване на кожата до поява на рани, дразни очите и дихателните органи. Голяма растворимост във вода – 1:700 обема.

#### 5. Метан

Метанът се образува в резултат на разлагане на остатъците от растителни и животински организми в отсъствие на въздух под действие на метаногенни бактерии.

#### 6. Оловни аерозоли / бензинови двигатели с вътрешно горене, недобро съхранение на оловни акумулатори /.

#### 7. Прах – от използването на твърди горива с високо пепелно съдържание, от циментово производство.

- Идентификация на проблемите на територии и обекти, степен на увреждане



Входно -изходните артерии на населените места са едни от най-проблемните територии в общината. Безразборното изхвърляне на животински, битови и строителни отпадъци и тяхното смесване прави и животинските отпадъци неизползваеми. Наличието на възлови за страната шосейни артерии (ГП-1-3 София-Русе) предполага замърсяване на въздуха в общината. Продължаващата масова употреба на оловосъдържащи бензини, в съчетание с разрастването на физическото остаряване на автомобилния парк допринасят значително за замърсяването на атмосферния въздух с прах, оловни аерозоли, неизгорели газове, азотни окиси.

Проблем за общината бяха складовете за пестициди на бившите ТКЗС-та, в които се съхраняваха стари и негодни препарати. Разрешаването на този проблем стана с изграждането на централизирано депо в село Карлуково.

С производството на цимент, тухли, керамични изделия строителната промишленост е източник на замърсители на околната среда. Най-значителен дял на замърсяване на околната среда има циментовата промишленост в село Златна Панега. Увеличението на продукцията на цимент след 1994 година доведе до нарастване на емисиите на основните замърсители на въздуха - прах, серни окиси, азотни окиси, въглероден окис, въглероден двуокис.

Липсата на изградена канализационна мрежа, на голяма част от територията на общината , влошава екологичната обстановка. Болшинството жилищни сгради имат септични ями, не изпълняващи до голяма степен предназначението си, което води до преливане и недопустими течове по улиците на града.

В селищата на общината, както и в града няма сметище, което да е организирано и създадено съгласно изискванията на нормативната уредба. Работи се по създаване на депо за твърди битови отпадъци в град Луковит, но тази процедура изисква огромни средства.

- Интегрални проблеми за околната среда на територията на общината

Превантивното намаляване на отпадъците се постига чрез прилагане на "чисти" технологии за производство на продукти и опаковки, въвеждане на технологии, при които е сведено до минимум количеството на употребяваните токсични материали и замената им с нетоксични аналози, насочване вниманието на потребителите към продукти с изразени екологични качества и моделиране на предпочитанията към стоки за многократна употреба и възможност за преработка и оползотворяване.

- Основни замърсители, замърсяване на компонентите на околната среда (води, въздух, почви, твърди отпадъци, шум, радиация, биологично разнообразие).

Индустриализацията , съпътствана от неадекватното или безотговорно отношение към отпадъците е главната причина за замърсяването с отпадъци. Независимо дали замърсяването е предизвикано от изоставени или неконтролирани отпадъци или от

запуснати промишлени площадки, то представлява риск , защото може да се разпространи чрез водите и въздуха при пряк контакт и по пътя на биологичната верига на продуктите.

За изследване и развитие на методите за идентифициране и почистване , както и за самите дейности по почистване и възстановяване на първоначалните или нормални качества на средата (води, почви, ландшафт, биологично разнообразие) са необходими огромни финансови средства.

За опазване на природната среда от замърсяване трябва решително да се преустанови практиката на незаконно изхвърляне на отпадъци на произволни, неорганизирани за целта места. Подобряването на условията на жизнената среда ще се постигне по пътя както на подобряването на организацията за събиране на отпадъците , така и чрез намаляване на опасните им свойства.

Характерно за периода след 1989 година е значителното намаляване на емисиите в повърхностните и подземните води и подобряване на качествените им показатели. Последното е в резултат на ограничаване и спиране на някои производства.

Няма информация за трайно замърсяване на повърхностните и подземните води в общината.

Опасен източник на замърсяване на почвите са промишлеността, неправилната употреба на химични средства за растителна защита, транспортът и др. дейности.

Поради сравнително равнинния терен липсват големи ерозионни процеси. Условията за ерозия са изкуствено създадени чрез несъзнателна стопанска дейност на човека - обезлесяване на наклонени терени, неправилни агромелиоративни обработки и др.

Битовите отпадъци се събират смесено в съдове (кофи и контейнери), които със специализирана техника се превозват до сметището на града, а за селата - неорганизирано до сметищните площадки.

Високо е съдържанието на хартия, пластмаса, метали и стъкло в състава на битовите отпадъци, изхвърляни на сметищните площадки. Голяма част от състава на битовите отпадъци представляват ценни вторични суровини. Депонирани те заемат голяма площ от терена на сметището и съкращават значително използването му. Пренасочването на тези компоненти на битовите отпадъци към вторични суровини е мероприятие със значим икономически и екологичен ефект.

Неблагоприятната акустична обстановка в селищата на общината край оживените пътни артерии се формира от нарастващия трафик на МПС, неудачни градоустройствени решения и техническо изпълнение на строителството, без предвидена шумозащита на населението.

Промените в радиационния статус на общината остават в границите на нормативните изисквания.

### **МЕРКИ:**

1. Газифициране на възможно най-голям брой обекти – частни и обществени.
2. ”Полихим” да се стреми към работа с по-голяма част водоразтворими материали.
3. Намаляване на шумовото замърсяване и замърсяване от МПС посредством подобряване организацията на движение. Да се огледа разположението на паркинг-местата и зареждането на магазините в града.
4. Да се създаде организация за контрол съвместно с РИОСВ – гр.Плевен на замърсяванията, като се измерват периодично.
5. Организация на общинското сметище
6. Разработване на локален план “Здраве и околна среда”

### **ВОДИ**

Основни проблеми:

1. Недостиг на необходимите количества качествена питейна вода . Преодоляването на този проблем е свързано с опазване на водните ресурси, изграждане и поддържане на необходимата градска канализация, обработване / дезинфекция/ на водата и разумното ѝ използване и построяване на ГПСОВ

2. Създаване на възможности за събиране и пречистване на употребената за лични и промишлени нужди вода.

3. Осигуряване на достатъчно количество качествена вода за напояване

4. Замърсяване на водите с торове и пестициди,

Състояние на водите

По-голяма част от комунално-битовите води не се преработват, така че проникването на вредни вещества и микроорганизми в подпочвените води е потенциална опасност.

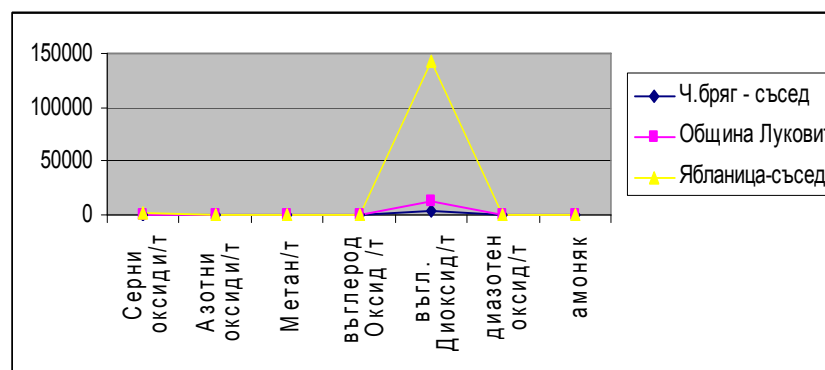
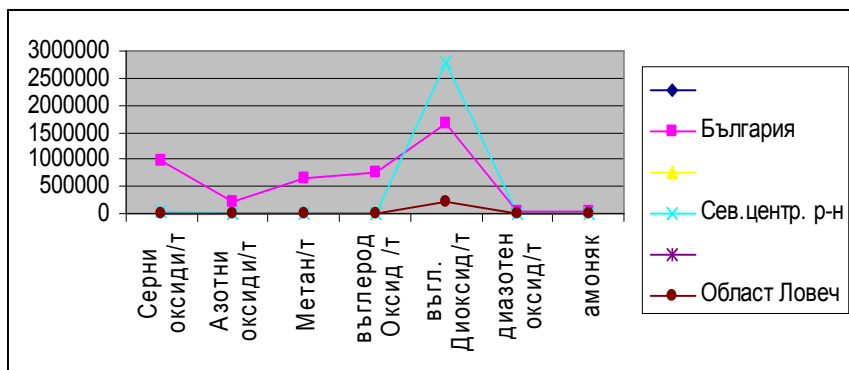
А/ от “Звезда” – от галванично отделение

Б/ от “Витавел” – замърсяванията са епизодични – главно с лепило, което е на база нишесте, но има натриева основа, формалдехид.

В/ болница

Всичко това отива в река Златна Панега.

Емисии на вредни вещества в атмосферата от  
индустриални горивни и производствени процеси – СРАВНИТЕЛНИ ТАБЛИЦИ



## ПОЧВИ

Основни заплахи за общината са:

1. Газовете от изгаряне на въглища и течни горива, които падат под формата на киселинни дъждове
2. Транспорт – дизелови и бензинови двигатели
3. Промислеността – от “Успех” – евентуално запрашаване
4. Комунално-битова дейност – изхвърляне на огромни количества смесени отпадъци, които при неправилно съхранение образуват солна киселина, която да замърсяват почвите и подпочвени води.
5. Селското стопанство – изсичането на горите води до изтощаване на почвите, ерозия и засоляване, земеделено натоварва почвата с нитрати и пестициди.

## СЪСТОЯНИЕ НА ПОЧВИТЕ

В с.Карлуково, вследствие на вародобива, почвите се нуждаят от рекултивиране

### 2.5.2. Ландшафтно и биологично разнообразие

В Община-Луковит 70.3 % от територията е заета от селскостопански фонд, а като включим и площите заети от населените места (4.5%), транспорт и инфраструктура (1.1 %) става ясно, че биоразнообразието е силно повлияно от човешката дейност.

Важен ресурс от гледна точка на биоразнообразието са **реките Вит, Златна Панега, Искър и Каменица**.

Природогеографските дадености по поречието на р. Вит – умерен климат, хълмисти пространства, осеяни с долини и извори, плодородна равнина.

Карлуково се отличава от землищата на останалите села от община Луковит с особеното си разположение по долината на река

Искър и разнообразните карстови образувания в удълбочения релеф на Карлуково – каменополската сивклина.

Поречието на р. Златна Панега започва на 15 километра южно от гр. Луковит, в една от пазвите на Предбалкана, от нейния уникален извор до едноименното село. Тя не се образува като другите реки от десетки потоци, а извира от земната паст с един и същ дебит – от 1400 до 4100 литра в секунда, и с една и съща температура – от 10 до 12.5 градуса. Водите и никога не замръзват.

#### **Характеристика на флората:**

Според Ботаникогеографското райониране на Бондев /1997/ районът попада в Европейската широколистна горска област. Характерът на растителността се определя от релефа. Той е предимно карстов, с дълбоко всечени каньоновидни долини и платновидни заравнености между тях. Според представителите на флората има много видове ендемити и реликти: ковачевия зановец, лимодорумът, скалния карамфил и др.

Районът попада в зоната на смесените ксеротермни дъбови гори – цер, благун. По стръмните варовити терени и по склоновете – кляв габър и сребролистна липа. По карстовите повърхности са характерни храстовите съобщества – драка, трънка, смрадлика и др. Сред тревните видове има и застрашени съобщества и с ограничен ареал: горска съсънка, снежно кокиче. По р. Вит и притока и Каменица се срещат съобщества на бяла върба, бяла топола, елша, а наличието на много блата и , стари корита благоприятстват разпространението на блатната и мочурна растителност – тръстика, папури, камъшът. Сред блатната растителност се срещат и видове включени в **българската Червена книга: безкоренчестата волфия и насекомоядна мехурка.**

#### **Характеристика на фауната:**

Фауната се отличава с много голямо разнообразие, но с ниска степен на проучване. Преобладават средноевропейските, евросибирските и по-малко субмедитеранските видове.

Процентът на ендемизъм сред безгръбначните не е проучен, но несъмнено е много висок. В района не всички насекомни групи са изследвани щателно. В с. Тълен и с. Дерманци са установени три нови за ентомофауната на България вида – *Mymar pulchellum*, *Polynema kressbachii* и *P. speciosum* /разред *Namenoptera*, сем. *Mymaridae* /.

Богатството на риби също е голямо. Включва наз 30 вида и е едно от малкото останали в Европа находища на Европейският автохтонен див шаран.

С най-голямо разнообразие се отличава орнитофауната. Установявани са пъстрия скален дрозд и испанското каменарче. Сред петрофилните видове чести са гарванът, черният щъркел, алпийския бързолет и бухалът / *Bubo bubo* / - европейски застрашен вид с многобройна гнездова популация в района.

Района е един от трите в страната, където е установяван през гнездовия период степния орел и едно от двете в Северна България на царския орел. Тук се среща през размножителния период и **световнозастрашения вид ливаден дърдавец .**

Поради наличието на много водоеми е голямо видовото разнообразие на водолюбиви птици и обикновени такива. От последните често срещани са – фазан, яребица, пъдпъдък, гургулица, така и много пойни – коприварчета, дроздове, чучулиги, лястовици и др.

От дребните бозайници най-често са срещани – пъстрия пор и видрата. Сред застрашените гризачи в близост до района са установявани големият хомяк и златистия хомяк. Широко разпространена е обикновената и жълтогърлата горска мишка, сърна, дива

свиня, срещите с вълка са епизодични и др.

**Защитените природни територии и обекти** на територията на общината са:

### **С. БЕЖАНОВО**

ПЗ “Пещерата Горния парник” – Заповед № 278/05.02.1964 год. на КГГП, ДВ бр.12/1966 год.

ПЗ “Пещерата Долния парник” – Заповед № 278/05.02.1964 год. на КГГП, ДВ бр.12/1966 год.

ЗМ “Парника” – Заповед № 2122/21.01.1964 г. на КГГП, ДВ бр.6/1964 год.; площ – 0.4 ха; Заповед № РД-737/10.06.2003 год. на МОСВ ДВ бр. 60/2003 год.

### **С. ДЕРМАНЦИ**

ЗМ “Гарвана” – Заповед № 2122/21.01.1964 г. на КГГП, ДВ бр. 6/1964 г.; площ – 0.6 ха; Заповед № РД-738/10.06.2003 г. на МОСВ, ДВ бр. 60/2003 год.

1. Зимен дъб в м. Егина ливада – Заповед № 1762/1972 год.

### **С. КАРЛУКОВО**

ПЗ “Карлуковски карстов комплекс с пещерите “Темна дупка”; “Проходна”; “Свирчовица”; “Банковица” и “Хайдушката дупка” – Заповед № 2810/10.10.1962 год. на ГУГ, ДВ бр. 56/1963 год.

### **ГР. ЛУКОВИТ**

ПЗ “Скални образувания в м. Срупаница” – Заповед № 535/25.09.1978 год. на КОПСр ДВ бр. 86/1978 год. с площ 13.2 ха

ВД. Летен дъб в м. “Полето” – Заповед № 961/1968 год.

## **1. Природен парк Студенец – ПРОКТ НА МОСВ - ПЛЕВЕН**

Районът попада в две физиогеографски области – Дунавската равнина и Предбалкана. Определящи са два геоморфоложки района – на Тученишкото плато и Луковитското хълмисто понижение. Релефът е хълмист-ридов до плоско-ридов в южните части. Основна роля за формиране на релефа на района играе *p. Vum*, образуваща голям каньон между селата Ъглен и Садовец, като на места височината на скалните венци достига 100 м. В района на селата Ясен и Търнене /Плевенска област/ се разкриват уникални за страната миоценски отложения /горен миоцен – тортон/ с много богата изкопаема фауна – миди, охлюви, брахиоподи, скафоподи, наutilusи, и дори гръбначни – кит /Cethotherium/. Общо са установени над 250 вида.

В предложената територия има 6 места, включени в програмата CORINE BIOTOPS:

1. Чернелка – site № F00011900

2. Беглежко – Николаевски гори – site № F00012000

**3. Горния и Долния Парник / с. Бежаново/ - ОБЩИНА ЛУКОВИТ** - site № F00012200 – Пещерите се намират от дясната страна по течението на р. Каменица – десен приток на р. Вит. Горния и Долния парник са всъщност една и съща пещера, която е с дължина 3 500 м и е най-голямата в Ловешка област. Уникална е с това, че в нея зимуват прилепи от цяла Европа.

4. Садовец - site № F00012300

5. Седларката - site № F00012400

**6. Ъглен – ОБЩИНА ЛУКОВИТ** site № F00012500

Предложения парк ще представлява част от изграждащата се Европейска екологична мрежа NATURA 2000 в границите на България. Основната консервационна стойност на територията се обуславят от много разнообразните хабитати, от 13 са включени в Бернската конвенция и са приоритетни за опазване. Най-голямо е значението на крайречните и карстовите терени като места с високи показатели на биоразнообразие.

**Основните заплахи за биоразнообразието в общината са:**

1. **Прекалена експлоатация на животински и растителни видове**, което води до изчезването им;
2. **Глобално затопляне, предизвикано от замърсяването на въздуха** – много от видовете няма да успеят да се преразпределят достатъчно бързо, т.е. вероятно ще настъпят значителни промени в структурата и функциите на екосистемите;
3. **Промислено земеделие и лесовъдство** – отглеждане на монокултури, вместо на разнообразие от сортове и породи.

За да се опази биологичното разнообразие Общоевропейската стратегия препоръчва въвеждането на десет принципа за вземане на решения и действие:

1. **Внимателно вземане на решения** – решенията трябва да се вземат въз основа на най-добрата налична информация и да се възприемат икономически и социално оправдани мерки, които стимулират опазването на биологичното и ландшафтно биоразнообразие.
2. **Избягване** – да се въведе оценка на въздействието върху околната среда за проекти, които биха могли да имат неблагоприятен ефект върху биологичното и ландшафтно разнообразие.
3. **Превантивност** – да не се отлагат действия за предотвратяване на вредния ефект на някоя дейност, ако причинната връзка между действието и вредния ефект още не е напълно потвърдена.
4. **Транслокация** – дейностите, които са изключително вредни за биологичното и ландшафтно разнообразие, но не могат да бъдат избегнати да се преместят в райони, където ще имат по-малко въздействие.
5. **Екологична компенсация** – ако вредните ефекти от териториалните промени в райони с висока стойност от гледна точка на биологичното и ландшафтното разнообразие не могат да бъдат избегнати, необходимо е те да се балансират с компенсаторни мерки за опазване.

6. **Екологична цялост** – екологичните процеси, от които зависи оцеляването на видовете, трябва да бъдат защитени, а местообитанията, от които зависи тяхното оцеляване, да бъдат поддържани.
7. **Възстановяване и (пре)създаване** – когато е възможно биологичното и ландшафтното разнообразие трябва да се възстановява и/или (пре)създава, което включва мерки за рехабилитация и реинтродукция на застрашени видове.
8. **Най-добрата налична технология и най-добрата екологична практика** – когато е възможно подходящите технологии за опазване и устойчиво използване на биологичното и ландшафтното разнообразие трябва да се предоставят на останалите.
9. **Замърсителят плаща** – разходите за мерките за предотвратяване, контрол и намаляване на вредите върху биологичното и ландшафтното разнообразие трябва да се поемат от отговорната за тях страна.
10. **Участие на обществеността и обществен достъп до информация**

### **2.5.3. Твърди отпадъци и отпадъчно стопанство**

Община Луковит изхвърля около 25 000 куб м ТБО годишно, от които 21 % хранителни и градински отпадъци, пластмаси - 18 %, стъкло, кожи и метали по около 2 %, неидентифицируеми около 30%, хартия около 5 %. В град Луковит сметоизвозването се извършва от фирма “Шеле България” ЕООД гр.София. Старото сметище на града е с напълно изчерпан капацитет. Община Луковит работи по изграждането на регионално депо за битови отпадъци съвместно с общините Тетевен, Ябланица, Червен бряг и Роман.

В община Луковит има 15 бр. нерегламентирани сметища: с.Бежаново – 2 бр., с.Беленци – 1 бр., с.Дерманци – 3 бр., с.Карлуково – 1 бр., с.Торос – 1 бр., с.Петревене – 1 бр., с.Пещерна – 1 бр., с.Румянцево – 1 бр., с.Тодоричене – 1 бр., с.Ъглен - 2 бр., гр.Луковит – 1 бр.

Техниката и съдовете, предоставени от почистващата фирма “Шеле България” ЕООД е в много добро състояние. Системата за сметосъбиране е оптимизирана, съдовете за отпадъци са достатъчни за града. Но в кметствата от общината няма организирано сметосъбиране, което е проблем за общината.

### **2.5.4. Потребление на ресурси**

Стъпките към разумно използване на ресурсите са:

- Използване на алтернативни източници на енергия;
- Затваряне на цикъла на производство като отпадъците се използват за суровина в същото или в родствено производство;
- Ограничаване на използването на транспорт и пестеливо и по-ефективно използване на суровините.
- Ограничаване на количеството отделяни отпадъци.
- Устойчиво селско стопанство

### **2.5.5. Прилагане на административно-правни мерки за управление качеството на околната среда**



В изпълнение разпоредбите на нормативните актове на национално и местно ниво, в общините са предприети сериозни мерки за управление качеството на околната среда:

Община Луковит има разработени проекти за газифициране на град Луковит. Проблемата с пестицидите, с изтекъл срок на годност от бившите ТКЗС-та е разрешен с изграждането на склад в с.Карлуково, където те са съхранени. Община Луковит е приела програма за управление на отпадъците, която следва следните основни принципи:

- Изграждането на нови стопански предприятия се извършва при стриктно спазване на съществуващото екологично законодателство.
- При реституция на производствени мощности не се разрешава възстановяването на производството ако то е екологически вредно.
- При приватизацията на стопански обекти се осъществява строг контрол посредством екологични експертизи и ОВОС.
- Следва се възприетата стратегия за преимуществено използване на природен газ като основно гориво.
- Изграждане на ново регионално депо за битови отпадъци
- Озеленяване и благоустрояване на общината.
- Намаляване на шумовото замърсяване и замърсяването на атмосферния въздух от МПС.

В програмата са предвидени редица конкретните задачи за изпълнение.

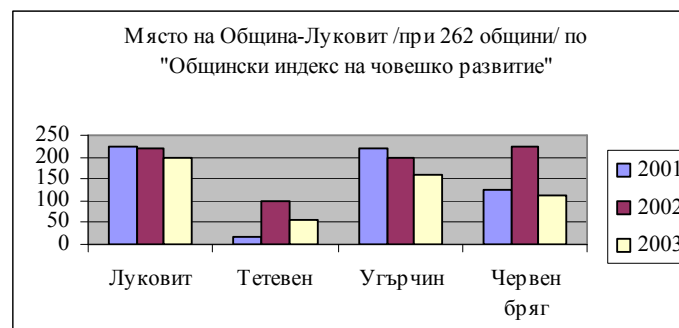
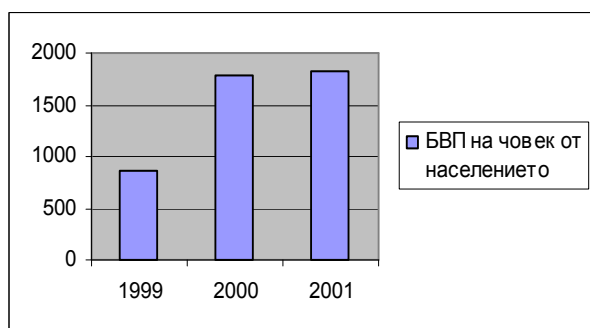
#### **2.5.6. Изводи от анализа на състоянието и тенденциите в опазването на околната среда**

Анализът показва, че опазването на чистотата на въздуха и водите в общината имат определен приоритет. Основен проблем по отношение замърсяването на въздуха в Луковит са изгорелите газове от автомобилите. Това е проблем основно за град Луковит и селата Румянцево и Петревене, които са разположени на главен път София-Русе. Проблем за влошаване качеството на атмосферния въздух е близостта на общината до циментовия завод в с.Златна Панега. Слабо развитата промишленост не позволява замърсяването на атмосферния въздух. Друг проблем е неправилното третиране и съхранение на опасните отпадъци, получени при различни производства, а също така и използването на пестициди от селските стопани в общината. На територията на цялата община възникват нерегламентирани сметища, голяма част от които са по поречията на реките и представляват екологичен проблем за общината.

## 2.6. Икономическо развитие

### 2.6.1. Обща характеристика

Произведеният **брутен вътрешен продукт** в Община-Луковит през 2001 год. е 1815 лв., а паритета на покупателната способност в долари е 3332. Последният има за цел да направи съпоставими доходите от различните страни, използвайки за целта международен коефициент. Сравнявайки БВП с периода на 2000 год. темпа му на прираст е с 1.79 % повече, но в сравнение с покачването на БВП /2000/2001/ за България, който има ръст от 4.3%, се получава разлика от 2.5 % по-малко, което е резултат от все още променящата се структура на икономиката в района. Инвестиционната активност в района е предимно дело на местни предприемачи и въпреки яския си позитивен ефект направените инвестиции не водят веднага до рязко повишаване на индекса на БВП.

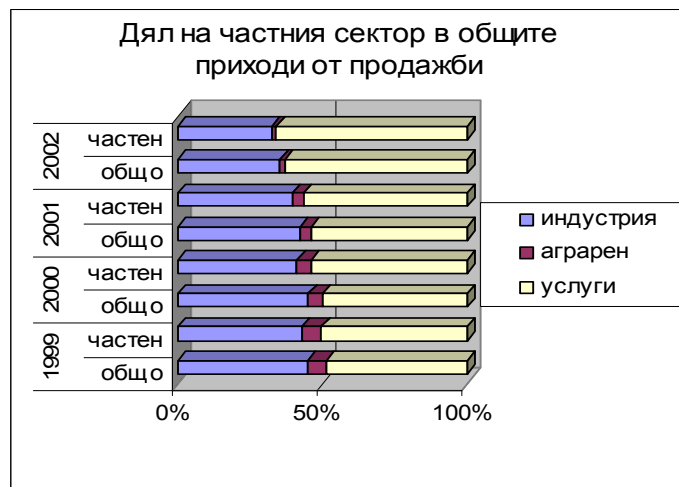
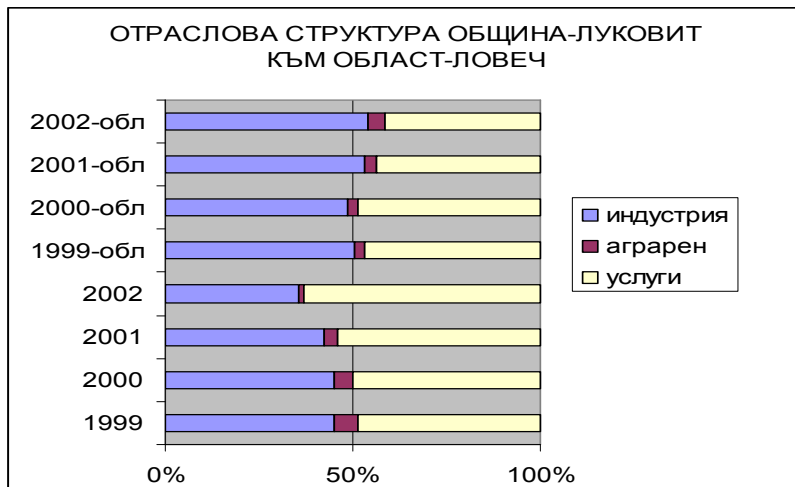


Нетните приходи от продажби на предприятия през периода 1999 – 2002 г. се покачва с бавни темпове, но ако вземем база 1999 година, то през 2002 година същите са с 50.79 % увеличен обем от базисния период. Същото положение се очертава и с нетните приходи от продажби на предприятия на един жител от населението. Темпа на нарастване 2001/1999 г. 34.4 %, а 2002/1999 г. той достига до 58.4 %.

Община-Луковит се отличава с **икономическа структура, доминирана от услугите** (62.88 % от приходите от продажби през 2002) **и индустрия** (35.46 %). Делът на аграрния сектор е едва 1.65 % от продажбите, но на него се падат 2.67 % от заетите.

*Забележка:* не са отчетени регистрираните земеделски производители

Фиг. 2.2.1. Структура на икономиката на Община – Луковит



(по данни на ТСБ – Ловеч)

Обяснението за тези структурни промени се свързва с *преструктурирането и адаптирането на икономиката като цяло* в т.ч. приватизацията и вече *доминиращото значение на частния сектор*, който през 1999 г. осигурява 94.59% от нетните приходи от продажби, като на услугите се пада 47.93%, на индустрията 40.07% и 6.58% в аграрния сектор).

**Като нетните приходи от продажби на един жител, осреднено за последните 3 години за общината показателя отчита 2.02 хил.лв от продажби на предприятия на един жител, а средната стойност за страната е 10.06 хил.лв. или Община- Луковит отчита стойност 20.08 на сто от средната стойност за страната за последните 3 год. /по данни на ТСБ-Ловеч/**

### 2.6.2. Проблеми в развитието на бизнеса

По-големи предприятия на територията на община Луковит са :

“Витавел “АД – производство на вълнообразен картон и опаковки и новооткрит шивашки цех за дамско и мъжко облекло; “Марто Шорто” ООД – ТЕ на бяла техника; “Вико-2002” ЕООД – ТЕ на бяла техника; ЗХР “Амигос”; “Каприкорн кемикълс груп” – производство на перилни и миещи препарати “РОСА”; “Балканкар – звезда” АД – производство на компоненти за електрокари и мотокари – в процедура на приватизация; “Успех” АД – производство на тухли и керамични изделия; "Обединение" ПК гр. Луковит - шивашка дейност; ЕТ “Ангелино- Ангел Нинов” гр. Луковит - шивашка дейност; Шивашко ателие - гр. Луковит; "Ники Кустени" ЕООД с. Дерманци - цех за шев на карнавални и юношески облекла; "Ирник" ООД - цех за колбаси; ЕТ "КВ-КОНСЕРВ-Красимира Иванова" - цех

за консервиране на зеленчукови и местни продукти

За нуждите на Плана за развитие на територията на общината беше проведено анкетиране, чрез което се установи, че преобладаващата част от анкетираниите фирми през 2002 г. имат персонал до 15 човека, т.е. става въпрос за малки фирми. Заетостта е доста стабилна – почти всички анкетирани показват увеличение на персонала с 10-20 % през 2003 и 2004 г. и очакват подобно увеличение за периода 2005 – 2006 г.

Фирмите, занимаващи се с фермерство, осигуряват заетост на членовете на семейството на собственика и сезонна заетост и имат персонал средно 5 души.

Анкетираниите големи фирми, с персонал до 300 души, показват следните тенденции:

“Балканкар” Звезда АД показва трайно намаление на заетите от 221 през 2000 г. до 168 през 2004 г. Предприятието е с приключила вече процедура на приватизация и очакванията са запазване на броя заети – 168 през 2005 – 2006 г.

Всички останали големи фирми показват увеличение на броя на заетите с до 10 % за периода 2003 – 2004 г. За периода 2004 – 2005 г. очакват запазване броя на заетите или увеличение с до 5 % .

Преобладаващата част / 73 % / от анкетираниите посочват необходимост от квалифициран персонал по професии, както следва:

- механизатори, животновъди
- специализирани кадри в хартиеното производство
- стругари, фрезисти, програмисти, инженери, спец. селскостопанска техника
- бармани, сервитьори, пиколо, камериерки, работници в кухня, рецепционисти, рехабилитатори, масажисти, счетоводители, администратори, търговски работници, стоковеди, шофьори
- технолози, лаборанти – млечна промишленост
- продуктови мениджъри, системни администратори

Около 50 % от анкетираниите показат намаление на нетните приходи от продажби през периода 2000 – 2001 г. и възвръщане на нивата от 1999 г. и увеличението им през 2002 до 2004 г. Всички, посочили нетни приходи от продажби, очакват увеличение през периода 2005 – 2006 г. с 3 – 15 %.

Преобладаващата част от анкетираниите са направили инвестиции в размер до 100 000 лв. Очакванията за 2005 г. са инвестиции 15 000 – 100 000 лв.

Инвестициите на “Витавел” АД бележат трайно голямо увеличение – при база 750 х. лв. за 2000 г. до 1 400 х.лв. за 2003 г.

### **2.6.3. Заетост и безработица в община - Луковит. Пазар на труда. Състояние**

#### **2.6.3.1. Общ преглед на общинския трудов пазар**

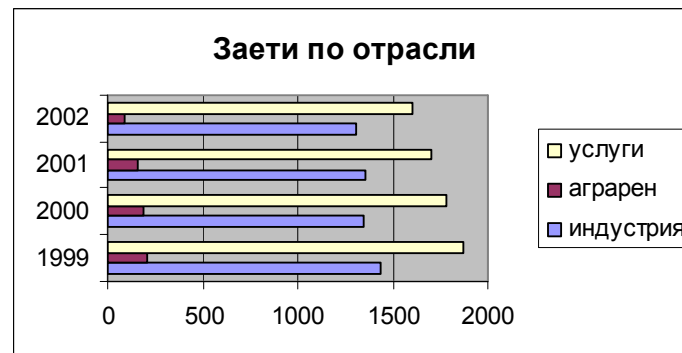
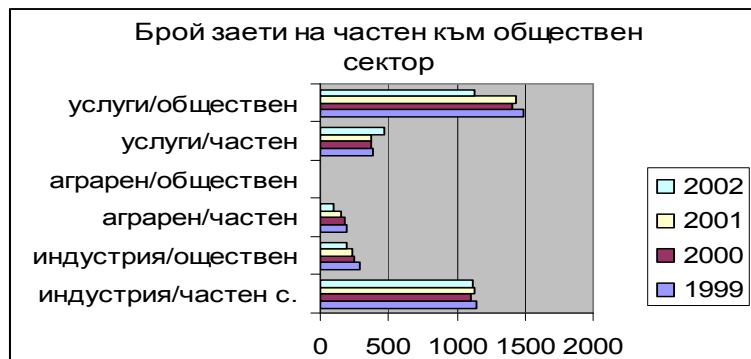
Пазарът на труда в община Луковит има следните определящи характеристики:

- доминиращо влияние на сектор “Услуги” в структурата на местната икономическа база, осигуряващ значителна част от заетостта в община Луковит.

- приоритетно значение на икономически сектор “Индустрия” за осигуряването на трудова заетост на населението от общината в условия на променяща се все още икономическа среда на територията на общината
- заетостта в кметствата се осигурява от аграрния сектор.
- доминиращо значение на обществения сектор при осигуряването на трудова заетост в рамките на общината / към 2002 год./.
- неблагоприятен демографски натиск върху пазара на труда в общината предизвикан от дългосрочни тенденции на спад на раждаемостта и влошаване на демографската структура на населението.

### 2.6.3.2. Динамика и структура на заетостта

За община Луковит преобладаваща е заетостта на работна сила в обществения сектор, което се продопределя основно от заетите в сферата на услугите и по-конкретно: държавно управление; образование, здравеопазване и социални дейности. Заетите в тази сфера към общия брой заети в община Луковит е 50.86% за 2002 год.



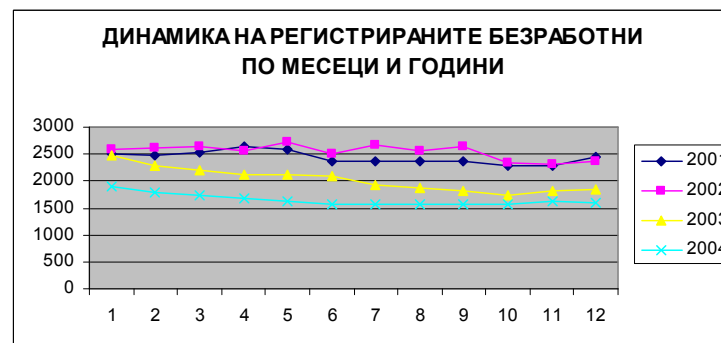
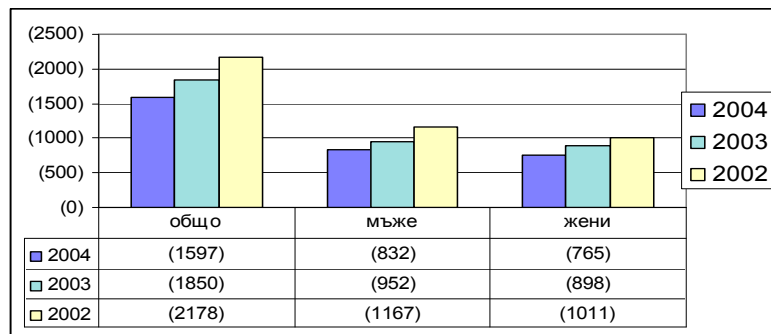
*Забележка:* Изследването е на основание данни от ТСБ – Ловеч и обхваща само наетите по трудово и служебно правоотношение т.е. тук не са обхванати лицата регистрирани като земеделски производители.

**В процеса на подготовка на плановия документ от ТСБ-Ловеч ни беше подадена информация за средните величини /основно за периода 2000-2003/. Като заети в земеделските стопанства /2003 год./ в % от последното преброяване за общината са отчетени 28.4 %, а средната стойност за страната е 17.2 % или Община- Луковит отчита стойност 165.12 на сто от средната стойност за страната.**

Отрицателен прираст на заетите лица в края на 2002 г. спрямо предходната в размер на -5,75%, в следствие на негативната промяна в сектор “услуги”, където броя на заетите е намалял с 98 души.

### 2.6.3.3. Предлагане на работна сила

Общият брой на регистрираните безработни лица в ДБТ – гр. Луковит към 31.12.2004 год. е 1597 лица. В сравнение с края на предходната година се наблюдава намаление от 253 лица или изразено процентно - 2.73. Отнесено спрямо края на 2002 год. намалението в абсолютен размер е 890 бр., а в относителен 9.4 пункта



Структурата на безработицата по пол се характеризира с превес на групата на мъжете – 52.10 % над тези на жените. В сравнение с края на 2003 год. и 2002 год. групата на жените намалява съответно с 14.81 на сто и 24.33 на сто, групата на мъжете намалява с 12.61 на сто и 28.71 на сто.

Във възрастово отношение най-многобройна е групата на регистрираните безработни над 55 годишна възраст – 16.09%. В сравнение с предходната година тази група бележи намаление с 4.10 на сто. Следва групата на регистрираните безработни лица на възраст от 30-34 годишна възраст – 13.40 %, като и при нея се наблюдава намаление с 9.70 на сто спрямо 2003 год.

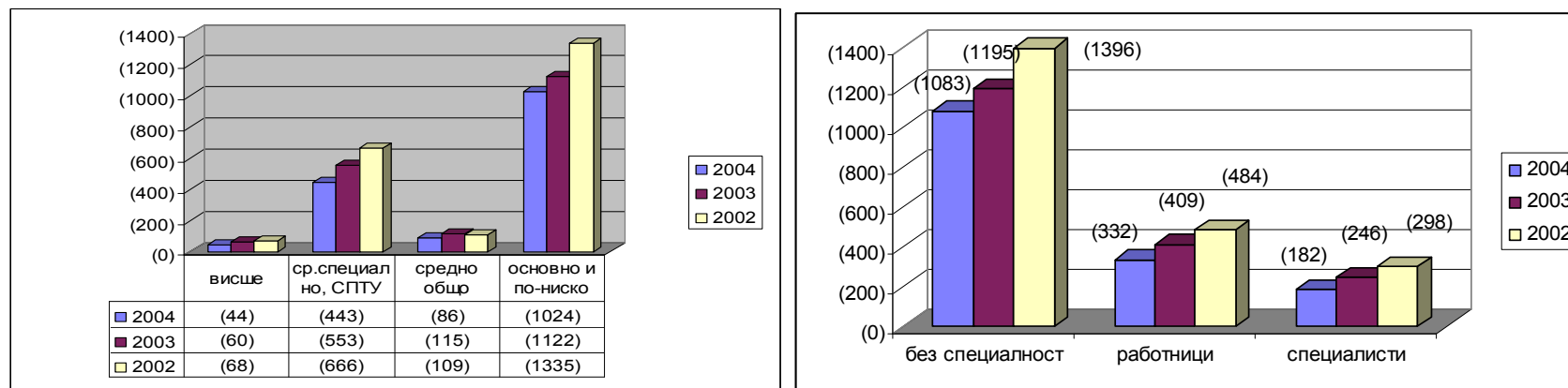
Регистрираните безработни лица над 50 годишна възраст са 423 лица или 26.48 %. Младешите до 29 годишна възраст са 387 или 24.23 % от общия брой регистрирани лица. Това са и групите в неравностойно положение на пазара на труда.

Разпределението на безработицата в професионален аспект се характеризира с най-голям относителен дял на безработните лица без специалност – 1083 или 67.81 %, следват безработните лица с работническа професия – 332 лица или 20.79 % и най малобройна е групата на регистрираните специалисти – 182 човека или 11.40 %.

В сравнение с 2003 год. се наблюдава тенденция към намаляване на групите на специалистите и на работниците – съответно 26.02 на сто и 18.83 на сто и намаляване на групата на безработните лица без специалност – 9.37 на сто.

В сравнение с 2002 год. при 26.68 на сто намаляване на безработицата най-значително са намалели групите на работниците и специалистите – 31.40 на сто и 38.93 на сто, а намалението е на-малко при регистрираните безработни лица без специалност – 22.42 на

сто. Това дава основание да се направи извод, че лицата без определена специалност трудно ще намерят реализация на пазара на труда.



Образователната структура на безработицата се характеризира с най-голям дял на безработните лица с основно и по-ниско образование – 64.12%. Спрямо 2003 се наблюдава намаление с 8.73 на сто, а спрямо 2002 групата бележи намаление с 23.30 на сто.

Безработните с висше образование са 44 човека или 2.76 %, като техният дял намалява в сравнение с 2002 год. с 35.59 на сто и 26.67 на сто спрямо 2003 год. Най-много са регистрираните висшисти с инженерно-техническо образование, икономическо и селскостопанско.

Безработните лица със средно-специално и средно-професионално образование са 443 или с 27.74 от общия брой безработни лица, а безработните със средно образование са 86 на брой или 5.39 %.

**По данни на ТСБ – Ловеч от средните величини /основно за периода 2000-2003/ за общината е отчетена 23.65 % безработица средно за последните три години, за България процента на безработица средно за същия период е 15.70 . Това означава, че Община Луковит отчита средно равнище на безработица 150.64 на сто от средното равнище за страната за разглеждания период.**

#### 2.6.3.4. Търсене на работна сила

Общият брой на заявените лица през 2004 година работни места извън програмите за заетост е 891, като се наблюдава спад спрямо 2003 год. с 87 работни места или 8.90 на сто.

По-голяма част – 782 броя или 87.77 % от заявените са в сферата на частния сектор.

Разпределението на свободните места по професионален признак е следното:

- работническа професия – 33 бр.
- специалисти -126 бр.
- без квалификация -732 бр.

От заявените свободни работни места за специалисти преобладава дялът на специалистите в областта на техниката и технологията – 52 бр., образованието – 21 бр., здравеопазването – 12 бр., икономическите специалисти – 15 бр. и хуманитарните специалисти – 13 бр.

#### **2.6.3.5. Основни изводи**

В Община-Луковит съществува неблагоприятно съотношение между търсене и предлагане на работна сила.

Съществува тенденция на трайно нарастваща продължителна безработица в селата от системата на общината..

За групата на безработните лица с по-ниско от основното образование и без квалификация, които са около 64.12 % от общо регистрираните безработни, единствената възможност за реализация са Програмите за заетост.

Активните мерки за защита при безработица и насърчаване на заетостта не могат да компенсират нарастващото напрежение на пазара на труда в общината. Реално и трайно намаляване на безработицата не може да се осигури чрез активна политика в настоящия и обхват.

Един от основните проблеми за района, отчетен и в Националния доклад за развитие на човека през 2003 год. е “ромска” безработица, като в класацията по тип /1-262/ Община-Луковит е на 78 място

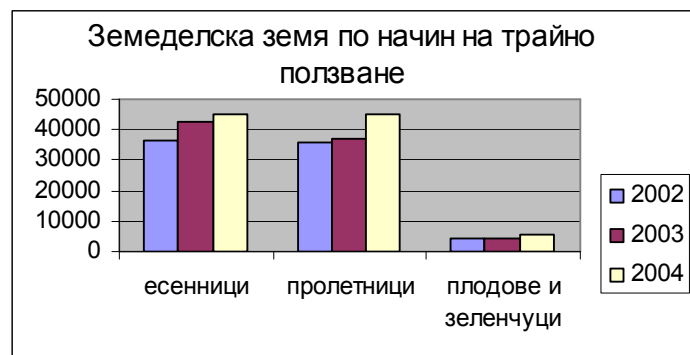


## 2.7. Земеделие и гори

По данни на ТСБ-Ловеч, общата площ на Община-Луковит е 453408 дка. Това е 10.98% от общата площ на Ловешка област. От нея 322005 дка са селскостопански фонд (14.43% от селскостопанския фонд на Област-Ловеч) и 96002 дка са горски фонд.

### 2.7.1. Растениевъдство

**Зърнопроизводство.** Средният добив на пшеница (320,0 кг/дка) и ечемик (300,0 кг/дка) за Община-Луковит за 2004 г. е по-висок от предходната година – пшеница (177,9 кг/дка) и ечемик (157,7 кг/дка), но ро-нисък от нормата за района, която е пшеница (380,0 кг/дка) и ечемик (360,0 кг/дка). През 2004г. производството на пшеница е 13 213 тона, което е почти два пъти и половина повече от 2003 година /пшеница – 5 414/. Средният добив на царевица (300 кг/дка) е по-нисък от нормата за района, но по-висок от постигнатия през 2003 год. - царевица (157,7 кг/дка). Налице е тенденция за увеличаване на засетите площи със зърнени култури. Като от 52 292 дка за 2002 год. те нарастват на 63328 дка за 2004 год.



**Технически и маслодайни култури.** Както при зърнените култури, така и при слънчогледа съществува увеличение на посевната площ. Средният добив обаче за 2004 г. за община Луковит е отново по-нисък (130,0 кг/дка) в сравнение с норматива за среден добив за района (160,0 кг/дка)р но значително по-висок от средния добив постигнат през 2003 год. - (101,9 кг/дка) Произведената продукция за 2004 г. е 3 483 тона, което е с 1 728 т. повече от 2003 год. или се получава темп на нарастване 98.46 на сто.

**Производство на плодове и зеленчуци.** Сравненията между данните за посевните площи със зеленчуци в т.ч. пипер, домати,

грах, лук, картофи, грозде, сливи, праскови, ягоди, дини, пъпеша за две съседни години показват големи колебания в размерите. През 2004 г. посевната площ със зеленчуци се е увеличила с 1 087 дка спрямо 2003 г. (от 4 288 дка на 5 375 дка).

## 2.7.2 Животновъдство

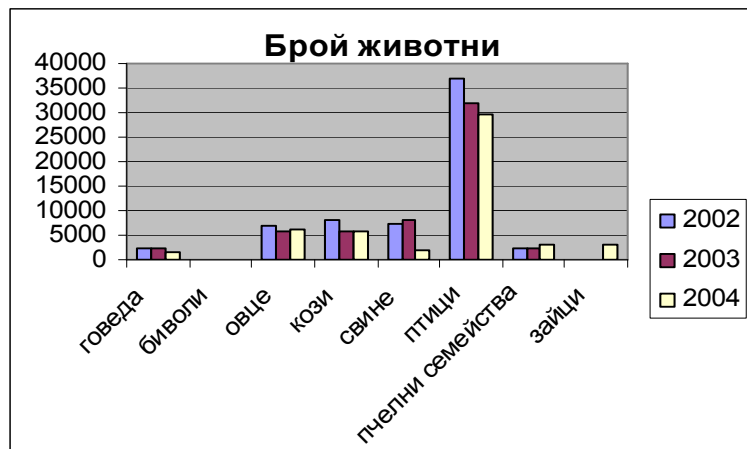
**Говедовъдство.** Към 01.05.2004 год. Агро статистика отчита положително изменение при отглеждане на говеда за страната 2004/2003 от 3.7 %. Към 31.12.2004, според данните на Общинска служба “Земеделие и гори” Луковит, общият брой на говедата за община Луковит е 1 439 броя в т.ч. крави – 1099 бр. и биволи 126 бр. Всички те се отглеждат в частни стопанства. Относителният дял на говедата, отглеждани на територията на общината от този за 2003 год. е – минус 34.82 %, като при биволиците броят остава почти постоянен. Сравнен с този на област Ловеч /- 12.72 %/ темпа е също отрицателен – минус 22.1. Още по-лошо е положението при сравняване стойностите на Община-Луковит с тези за страната, от което може да се направи изводаът, че с всяка година в община Луковит намалява интересът на стопаните към отглеждане говеда.

**Овцевъдство.** Общият брой на овцете в групата на дребния рогат добитък намалява както за общината така и за областта. Спадът за едногодишен период 2003 год. спрямо 31.12.2002 г. в абсолютни стойности е 1327 бр, а в относителни – 19,10 на сто, през 2004 год. в сравнение с 2003 год. се наблюдава тенденция към увеличение на броя на животните със 7.39 пункта, за разлика с отглеждането на овце за област Ловеч. За областта се отчита отрицателен прираст от 5.30 на сто, а за страната общият брой на овцете намалява с 2.2%. Конвертирането на съществуващите частни овцевъдни ферми към изискванията за органично земеделие ще осигури на производителите необходимата пазарна ниша, тъй като органичната продукция е нов и търсен продукт на международните пазари. По този начин ще се преодолее и тенденцията за спад в броя на отглежданите животни.

**Козевъдство.** По данни на Общинска служба “Земеделие и гори” – Луковит за 2002 год. броя на козите в района са 8213, а за 2003 год. тяхната бройка спада на 5836 бр. или бележи отрицателен прираст от 28.94 на сто. През 2004 год. тяхната бройка е 5685, което е с 2.59 на сто намаление от 2003 год. В Ловешка област спадът е от – 6 %. Спад се наблюдава и в броя на козите майки от 5090 бр. за 2003 год. на 4910 бр. през 2004 год.. Продукцията е предимно за задоволяване на лични потребности. Няма външен пазар, поради липсата на традиции в промишленото производство на продукти от козе мляко. Достигнатият брой кози е оптимален от гледна точка на земеделските стопани и спрямо изискванията за горския фонд.

**Пчеларство.** Общата тенденция за цялата страна е увеличение в броя на пчелните семейства. За община Луковит се наблюдава също ръст в бройките на пчелните семейства, като за 2002 год. на територията и са отчетени регистрирани 2 405 бр., а за 2004 год.- 2950 бр. или с 22.66 на сто повече от базисния период. Пчеларството е перспективен отрасъл и има добър пазар за пчелните продукти и мед от

екологично чисти райони.



### 2.7.3.Гори

Горите в община Луковит заемат 96 008 дка, което представлява 21.73% от територията на общината.

Във връзка с **обединяване на цифровите модели** на земеделските земи и горския фонд, програмният продукт “Кадис анализатор” и новите версии са получени в ОСЗГ и инсталирани в компютрите.

На 10.12.2003г. комисия назначена със заповед 187 / 10.12.2003г. на директора на ОД “ЗГ” Ловеч изготви протокол, с който приема извършените дейности по отстраняване на съществените грешки, установени при тестване с версия 3.10 на програма “Кадис”, след обединяване на цифровите модели. Комисията изготви протокол 1/12.12.2003г., който е изпратен в МЗГ за одобрение.

Относно възстановяване на собственост в **горите и земите от горския фонд**:

До момента в ОСЗГ Луковит са постъпили по - чл.13 ал.2 от ЗВСГЗГФ -402 бр. съдебни решения със заявления от собствениците за 5214.030 дка гора; по чл.13 ал.6 – 225бр. за 2154 дка гора; уважени молби по чл.13 ал.9 8 бр. за 47,25 дка и постановени решения по чл.13 ал.10 – 102 бр. за 568,8 дка гора, които преписки са обработени софтуерно. Проведена е анкета с ДЛ и са определени масивите, в които ще се възстановяват горите на собствениците. Възлагателните писма са изготвени и връчени на фирмата по поддръжка. Предстои връчването на скиците и решенията по ГПК и въвод във владение.

#### **2.7.4. Рибарство**

Водните площи заемат 1.59 % от общата площ на община Луковит или 7 195 дка. На територията на общината има 12 бр. язовира с обща площ 517 дка..

В община Луковит около 297.216 дка водни площи (вътрешни водоеми), които се използват за развъждане и добив на риба. Средните годишни добиви през този период, главно шаран, са около 1.500 т. Продукцията се е реализирала на вътрешния пазар като прясна риба.

**За състоянието на земеделието и горите в община-Луковит като цяло могат да се направят следните изводи:**

- **Съществуват традиции в отглеждането на зърнени култури и маслодаен слънчоглед**
- **Зеленчукопроизводството и производството на плодове е силно зависимо от пазарната конюнктура**
- **100 % са частните земеделски стопанства**
- **Съществуват възможности за органично земеделие и диверсификация на отглежданите култури**

### **3. S W O T АНАЛИЗ ЗА ОБЩИНА-ЛУКОВИТ**

**СИЛНИ И СЛАБИ СТРАНИ, ВЪЗМОЖНОСТИ И ОГРАНИЧЕНИЯ**

## ПРЕД МЕСТНОТО СОЦИАЛНО-ИКОНОМИЧЕСКО РАЗВИТИЕ

№ по ред	<b>СИЛНИ СТРАНИ</b>	№ по ред	<b>СЛАБИ СТРАНИ</b>
1.	Съхранена природна среда – пещери, карст и карстови образувания	1.	Лошо състояние на техническата инфраструктура – ВиК, ГПСОВ, Депо за ТБО, пътна настилка
2.	Сравнително добре развита инфраструктура	2.	Демографски срив
3.	Водни ресурси – р. Зл. Панега, р. Искър, р. Вит, р. Каменица	3.	Не добре развита бизнес среда
4.	Условия за развитие на овощарство и животновъдство	4.	Безработица
5.	Балкански център за обучение	5.	Неграмотност при ромското население
6.	Утвърдено медицинско заведение в района	6.	Ниска квалификация
7.	Добра координация между общинско ръководство и частен сектор	7.	Липса на големи и малък брой средни предприятия
8.	Газификация	8.	Пустеещи земи
	<b>ВЪЗМОЖНОСТИ</b>		<b>ЗАПЛАХИ</b>
1.	Присъединяване към ЕС	1.	Влошаване на демографските тенденции
2.	Повишено търсене на земя	2.	Неспособност на местния бизнес да устои на ЕС конкуренция
3.	Алтернативни видове туризъм	3.	Етнически и социални проблеми
4.	Превръщане на Луковит в обучителен и квалификационен	4.	Забавяне на децентрализацията

	център		
		5.	Политическа нестабилност в региона

### 3.1. ВИЗИЯ

Община – Луковит – хармонично развита община, със съхранена природна среда, предпочитано място за живот и професионална реализация с качествена инфраструктура, достъпни социални услуги и активно участие на гражданите в нейното управление.

### 3.2. ПРИОРИТЕТИ

#### ПРИОРИТЕТ № 1 – ПОДОБРЯВАНЕ СРЕДАТА ЗА ЖИВОТ

**Цел № 1:** Развитие и модернизирание на техническата инфраструктура като възможност за подобро качество на живот и бизнес – *От гледна точка на бизнеса*, изградеността на основната инфраструктура и качеството на предлаганите от нея услуги, се разглеждат като основно, задължително условие за развитието на икономиката и привличането на инвестиции в общината, което налага развитие на различните видове инфраструктура. *От гледна точка на човека и жизнената му среда*, стандартите на техническата инфраструктура се третираат като основен елемент на жизнения стандарт.

Публично-частното партньорство дава възможност за установяване на дългосрочно взаимно-изгодно сътрудничество между публичните институции и частния капитал, като се спазва основния принцип за справедливо разпределение на рисковете и печалбите между партньорите. По този начин ще се създадат условия, при запазване на отговорността на държавата и общините, да се осъществят проекти с частни инвестиции.

**Гаранция за тези инвестиции могат да бъдат активите на самия проект, а погасяването на дълга да се извърши от приходите от експлоатация на изградения обект.**

**Мярка 1:** Изграждане на канализационна и подобряване на водоснабдителната мрежи – Реконструкция на общинската водоснабдителна мрежа, изграждане на канализационната система в райони с концентрация на МСП и потенциал за развитие на бизнес и туризъм в Община Луковит.

**Мярка 2:** транспортна достъпност и транспортна инфраструктура - Транспортната инфраструктура има ключова роля за икономическото развитие на общината. Нейната конфигурация и степента ѝ на изграденост определят в значителна степен модела на стопански връзки между общинския център в национален план от една страна и от друга, предоставят възможност за безпрепятствено развитие и на селищата в системата на общината.

**Мярка 3: Газификация** - С Решение № 48/27.05.2004г. на ОбС-Луковит е одобрена Генерална схема за газификация на гр.Луковит която е разработена от “Черноморска технологична компания” АД-Варна ,обявена за инвеститор за изграждане на нова ГРМ в регион Мизия./ По Решение № ТПрГ-9/10.02.2004г. на Държавната комисия за енергийно регулиране/ДКЕР/-София/. Предимство за по-бързо изграждане на ГРМ е наличието на изградената в североизточната извънградска част АГРС с капацитет 1500 нм2/час.който е достатъчен за задоволяване на включените към него предприятия: “Витавел”-АД, “Поника Инвест “ АД и “Балканкар-Звезда”-АД.

В разработената концепция е предвиден вариант при който нуждите за цялостната газификация на града/ промишлен , общественно-административен и битов сектор/ се предвижда изграждането на самостоятелен АГРС , в близост до съществуващия.

Проучване на икономическия ефект за поетапно газифициране на селата от Община – Луковит.

**Мярка 4: енергийна ефективност** - Да подпомогне местното устойчиво развитие на Община Луковит чрез планиране и управление на енергията.

Енергоснабдяването е много важен елемент за Общината, тъй като енергийните разходи представляват 12 % от общите разходи. Общината предприе мерки за подобряване ефективността на уличното осветление в гр. Луковит и развитие на газификацията на територията на града

Основните причини за високата енергоемкост на нашата икономика са: наследена енергоинтензивна структура; морално остарели технологии; неблагоприятен енергиен баланс на домакинствата и др. Пречки при реализацията на целенасочени действия за ЕЕ са: липса на стимули за рационално енергопотребление; недостатъчна осведоменост на потребителите за възможностите за намаляване на консумацията; недостатъчната институционална база; затруднен достъп до инвестиции по проектите за ЕЕ и др.

**Мярка 5: Развитие на спортната инфраструктура. Спортни съоръжения за отдых** - Здравословният начин на живот, в който трябва да се възпитават и подпомагат децата от най-ранна възраст, е начин да избегнем стреса. Чрез спорта се възпитава в тях чувство на отговорност, ред и дисциплина.

**Цел № 2: Запазване и подобряване на показателите за околна среда** - Обект на подкрепа от страна на политиката за регионално развитие са всички дейности по опазване на околната среда. Възможните действия ще включват, рационализиране на управлението на твърдите, битовите и др. отпадъци. Намаляване замърсяването на атмосферния въздух чрез увеличаване употребата на възобновими енергийни източници и подобряване ефективното използване на енергия чрез изграждане на микро ВЕЦ, използване на биомаса и метан от сметищата за производството на електроенергия.

**Мярка 1: Премахване на нерегламентираните сметища. Организиране на сметосъбиране и сметоизвозване от населените места** - В

рамките на Националната програма за управление дейностите по отпадъците е одобрено от МОСВ изграждане на регионално депо за твърди битови отпадъци за общините Луковит, Роман, Ябланица, Червен бряг, Тетевен и Угърчин, което е с надобластно и регионално значение.

**Мярка 2: Изграждане на малки пречиствателни станции и локални пречиствателни съоръжения за промишлени и битови отпадъчни води** - Необходимостта от изграждане на ПСОВ се определя от факта, че карстовия извор на реката е основен източник на водоснабдителна система “Златна Панега”. ПСОВ е изцяло екологичен обект, осигуряващ чистота на водите в поречието на реката “Зл. Панега” и с надобластно / Плевен и Ловеч/ и регионално значение. Чрез изграждането на обекта ще се намали изпускане в реката на замърсеност: по БПК<sub>5</sub> - 800 кг/дн, по НВ - 800 кг/дн.

**Мярка 3: Опазване и съхраняване на карстовите дадености в района на общината** – Направените проучвания потвърждават предложенията, че органичните отпадъци са довели до биологично замърсяване на изворните води в района. Микробно замърсяване е установено на “Чешмата” и изворът “Синдиката” в Луковит, изворът в Скръвенишки валог и подземната река в пропастта близо до карлуковската мелница. Най-опасно за здравето е наличието на олово в извора под ж.п моста на р. Искър. Липсата на канализация и използването на външни тоалетни е станало причина за присъствие на особено опасни нитрити в някои извори.

**Мярка 4: Опазване и възстановяване на горите** – Общината ще се стреми към запазване на екоравновесието в района. Изсичането и масовото унищожаване на дърветата и горите водят до промяна в климата което се отразява във всички области на живота.

**Мярка 5: Опазване на водите и почвите, насърчаване на биоразнообразието и природозащитата и въвеждане на предпазващи от замърсяване технологии от МСП** - ограничаване на замърсяването на въздуха, почвите и водите и съхраняване на невъзобновимите природни ресурси.

**Цел 3: Разширяване на достъпа и подобряване качеството на информационните услуги** Един от сериозните критерии за готовността на България да се присъедини към ЕС е готовността ѝ пълноправно да участва и успешно да се конкурира в новата “цифрова” икономика на основата на необходимата информационна инфраструктура и съпътстваща регулаторна рамка. Целите и задачите за успешното развитие на ИК-технологиите се осигурява от прозрачна и динамична политика, която поддържа свободната и честна конкуренция.

**Мярка 1: Увеличаване на интернет достъпа за училища и публични институции** - Липсата на достъп до подходящи телекомуникационни услуги би могла да представлява сериозна пречка за развитието на изостаналите райони, какъвто се очертава Община-Луковит. Това определя необходимостта общинската политика да подпомага и подкрепя достигането на достатъчно добро равнище на изграденост на телекомуникациите, информационните и комуникационните технологии. Изграждането на тази



инфраструктура ще увеличи атрактивността му за локализиране на икономическа активност.

**Мярка 2: Развитие на умения, свързани с информационните и комуникационните технологии** – При тази постановка при предлагането на комуникационни и информационни услуги следва да се обръща основно внимание на психологическия фактор, а именно преодоляване на “страха” от непознаване на новото, т.е. работата с персонални компютри и Интернет. Поради тази причина на първо място се поставя въпроса за провеждане на курсове за работа с персонални компютри (РС) и ползване на Интернет.

**Мярка 3: Подкрепа дейността и използване на услугите на информационен телецентър.** Осигурен достъп на гражданите за ползване на е-услуги, традиционно характерни за по-заможните социални групи и категории.

- обучение, организирано от центъра с документ от Национална агенция за професионално обучение и образование, чрез Центъра за професионално обучение към “Регионален център за професионална квалификация” ООД гр. Плевен, Училища “Европа” и I-център – България
- достъп до интернет услуги и информационни технологии на населението във всички възрастови групи и слоеве
- обслужване на ФЛ и ЮЛ чрез електронно правителство
- развитие на местния фолклор и обичаи и тяхното популяризиране чрез интернет

**Цел 4: Подобряване на условията за живот на хора с увреждания и хора в неравностойно положение** - Една от основните дейности на общината е насърчаване и създаване на такава среда, в която хората с увреждания и хора в неравностойно положение / **възрастни хора, лица принадлежащи към етнически малцинства и др. – Решение № 243 по Протокол № 20/12.12.2005/** ще могат да бъдат възможно най-независими, като в същото време се подsigури правото на социална помощ, адекватни социални услуги, интегрирано обучение и образование, подходяща работна среда и различни възможности за културни и спортни изяви. Община-Луковит ще съдейства за осигуряването на равни възможности за участие на всички организации на и за хора с увреждания в решаването на такива проблемите.

**Мярка 1: Достъпна архитектурна среда** – предвижда се премахване на архитектурните бариери и приспособяване на обкръжаващата ни среда към нуждите на хората с увреждания. Мисълта за наличието на някакво препятствие кара хората с увреждания да се чувстват безпомощни и несигурни. Това е сериозна предпоставка за допълнителни травми, злополуки или отказ от действие. По този начин са засегнати и останалите групи хора, поставени в неравностойно положение при допира си с не адаптираната обществена среда - възрастни хора, майки с детски колички.

**Мярка 2: Интегриране в обществото** – създаване на условия за успешно интегриране на хора в неравностойно положение чрез създаване на самочувствие и увереност у тях – в техните способности, във възможностите им.

**Мярка 3: Представяне на специализирани услуги** - закрила на децата; интеграция на хората с увреждания; превенция на наркомани и

грижа за хората от третата възраст.

**Мярка 4: Систематична реформа и образователни подобрения на български граждани от ромски и турски произход – повишаване на здравните знания на лица в неравностойно положение, принадлежащи към етническите малцинства. Стимулиране създаването на извънкласни форми на здравно образование и спорт за децата от етническите малцинства – клубове, скаут групи, спортни секции - Решение № 243 по Протокол № 20/12.12.2005**

## **ПРИОРИТЕТ № 2 – РАЗВИТИЕ НА КОНКУРЕНТНОСПОСОБНА ИКОНОМИКА**

**Цел 1: Развитие на бизнес средата и привличане на инвестиции** – Създаване на предпоставки за балансиран и устойчив икономически растеж чрез привличане на инвестиции и подобряване на инфраструктурата, свързана с развитие на бизнес средата, усъвършенстване на режимите и услугите от страна на администрацията и привличане на бизнес средите и НПО в разработването и реализацията на местното икономическо планиране

**Мярка 1: Повишаване на предприемаческите умения чрез организиране на обучения** – Конкурентноспособност, предприемачески умения и бизнескултура са три показателя, водещи до по-висока производителност и по-пълно използване на ресурсите. Увеличаване на заетостта чрез повишаване на пригодността за заетост на работната сила, насърчаване на предприемачеството и стартиране на самостоятелна стопанска дейност ще са водещите в политиката на общината.

**Мярка 2: Създаване на индустриални зони и изграждане на МСП** – Индустриална зона, като обособени части от територията на гр.Луковит, ще дава възможност за подпомагане инвестиционните проекти на български и чуждестранни физически и юридически лица, с преференции: безвъзмездно учредяване на право на строеж и право на ползване върху държавни и общински имоти без търг или конкурс за срок от 30 години, прехвърляне на право на собственост върху такива имоти, приоритетно изграждане на довеждаща инфраструктура. Изграждането на индустриална зона ще създаде условия за повишаване на конкурентноспособността на индустриалните предприятия, за технологично обновяване на производството и продуктите, осигуряване на заетост и по-висок икономически растеж.

**Мярка 3: Подобряване качеството на услугите за бизнеса** – поетапно предоставяне по електронен път на качествени, икономически ефективни и лесно достъпни административни услуги на гражданите и бизнеса

**Цел 2: Развитие на конкурентноспособно селско стопанство и превръщането му във важен източник на доходи и трудова заетост на основата на ефективно използване на природно-климатичните условия**

**Мярка 1: Изграждане на тържища и подпомагане процеса за изкупуване на произведената стока от големи потребители** – Малките количества произведени от частни стопани стоки обикновено остават в страни от погледа на борсите и много често не намират възможните ефективни пазари. Осигуряване на технически и консултантски услуги по растителна защита, маркетинг, реализация на продукцията. Създаване на механизъм за защита интересите на производителите от общината.

**Мярка 2: Нови сортове и породи** - интензивно и екстензивно земеделие ; механизация, химизация, хидромелиорация, нови сортове и породи; биологично и екологично земеделие ; "зелена революция" ; значение на индустрията и транспорта

**Мярка 3: Внедряване на нови технологии** - Изследване и разработка на нови технологии и конструкции на микросистеми и анализ на надеждността им. Разработване на нови технологии съобразени с опазването на околната среда и природните ресурси.

**Цел 3: Развитие на нетрадиционни видове туризъм** - подобряване на съществуващата инфраструктура и превръщане на местността в известен в цяла Европа център на деловия, конгресен туризъм, развитие на туризма в областта на базата на културно-исторически ресурси и разнообразяването на почивката чрез приложение на алтернативни видове хоби- туризъм: спелеология, преход с коне, велотуризм, пешеходни и водни турове, както и организирането на специфични видове приключенски спортове.

**Мярка 1: Геопарк “Искър-Панега” – популяризиране и доразвитие** - развитие и промоциране на нов жизнен и диверсифициран екотуристически продукт в община Луковит, който да допринесе за устойчивото социално и икономическо развитие на региона. Създаването на първия гео-парк в България като територия, която включва феноменално геоложко и геоморфоложко наследство от карстовия регион Карлуково и каньона на река Панега (ще бъде създаден първия в страната крайпътен парков ландшафт на р.Панега). Създаването и рехабилитацията на туристическа инфраструктура и маркетинг мерки за позициониране на туристическия продукт включва:

- създаване на Балкански център за обучение по спелеология
- създаване на информационен център за туристически услуги на територията на общината

**Мярка 2: Маркетинг и реклама за местните продукти** - РЕКЛАМА- интернет сайтове, дизайн на печатни рекламни материали, фирмена идентичност, графичен дизайн, мултимедийни презентации, електронна търговия, софтуерни разработки. Община-Луковит залага на професионален и оригинален дизайн и програмиране. МАРКЕТИНГ, което гарантира оригиналност, творчески заряд и иновативност, привличане на инвестиции.

**Мярка 3: Превръщане на Карлуковския карстов район в своеобразен туристически център за екотуризъм** - Карлуковският карстов район ще се превърне в атрактивен и провокиращ интереса туристически център, в който посетителите освен наблюдение на възможни демонстрации на спелеоложки умения ще имат възможност и за пряко участие в тях.

- пещерен туризъм

- приключенски в комбинация с екстремни спортове
- спелеология

**Мярка 4: Културно наследство – проучване, систематизиране в продукт и предлагане** – Обсъдени са възможности по изграждането на предварително теоретично обосноваване геопътеки (акцент върху неживата природа) и наследствени пътеки (акцент върху културно-историческото наследство), като се стигна до извода за необходимостта от комплексен подход, водещ към природозащитни, икономически, образователно-обучителни и здравно-медицински ефекти, след обособяването и използването на туристическия продукт. За теоретичната обосновка се ползва опита на БАСЕТ и представители на НПО.

**Мярка 5: Конферентен туризъм** - БАЛКАНСКИ ЦЕНТЪР "DIPLOMAT" ООД - ще предлага отлични условия за бизнес и конгресен туризъм, за обслужването на ВИП гости и организирането на конгреси на най – високо ниво.

### **ПРИОРИТЕТ № 3 – ПОВИШАВАНЕ КАЧЕСТВОТО И АДАПТИВНОСТТА НА ЧОВЕШКИТЕ РЕСУРСИ**

**Цел 1: Повишаване на заетостта чрез осигуряване на съответствие на работната сила с потребностите на пазара на труда -**

Увеличаването на потенциала на човешките ресурси е в интерес на създаване на нови работни места и привличане на инвестиции в конкурентни производства и пряко свързано с равнището на постигане на основната цел за висока конкурентноспособност, балансирано регионално развитие.

**Мярка 1: Създаване на условия за получаване на адекватна професионална квалификация** - Подобряване условията за професионална мобилност главно чрез квалификация и преквалификация и повишаване качествена характеристика на работната сила, адекватна на потребностите на пазара на труда.

**Мярка 2: Използване на потенциала на БЦОРХСТ “Дипломат-Балкански център” чрез различни форми на партньорство** - БАЛКАНСКИ ЦЕНТЪР "DIPLOMAT" ООД, гр.Луковит , на основание чл.22 ал.6 от Закона за професионалното образование и обучение е лицензиран (лицензия № 200412175) с решение на Управителния съвет на НАПОО ( протокол № 8/09.06.2004г. ) за извършване и удостоверяване на професионално обучение с придобиване на квалификация

**Мярка 3: Преквалифициране на човешките ресурси чрез Д “БТ” – Луковит** - Предлагат и провеждат политика за управление на човешки ресурси и инвестициите. Общината съвместно с Д “БТ”- Луковит разработва информационни материали и продукти за професионално ориентиране, квалификация и преквалификация

**Цел 2: Намаляване относителният дял на неграмотното и ниско грамотното население** - В сферата на трудовата заетост - значителна част от ромите и други хора в неравностойно положение, регистрирани в Дирекция “Бюрото по труда” - Луковит, са продължително

безработни лица, с престой над една година. По данни на Световната банка безработицата сред ромската общност през 2001 г. достига до 70%. Неравнопоставеността на ромите на пазара на труда е свързана главно със сравнително по-ниското им образование и квалификация.

**Мярка 1:** Разработване на проекти с образователна насоченост и с възможност за придобиване на професионални умения – Общината, съвместно с НПО и други институции, разработва проекти с цел преодоляване неблагоприятната образователна структура на населението и тенденцията на трайно нарастваща продължителна безработица в общината.

**Мярка 2:** Съвместни дейности с Д “БТ” гр. Луковит за квалификация и преквалификация на **целевата група** – Разработка на проекти с цел преодоляване на т.нар. “ромска безработица”.

#### **ПРИОРИТЕТ № 4: - ПОВИШАВАНЕ РОЛЯТА НА СЕЛАТА В МЕСТНОТО РАЗВИТИЕ**

**Цел 1:** Намаляване на различията в условията на живот между общинския център и селата - насърчаване разкриването на малки и средни предприятия, свързани със селскостопанското производство, стимулиране развитието на туризма в близост до общинския център с подходящи условия и ресурси при максимално запазване и подобряване на околната среда. Взаимодействие между града и селото от стратегическо значение за повишаване на конкурентоспособността на селските райони.

**Мярка 1: Качество на административно обслужване** - Нашите клиенти, партньори, избиратели и бизнесът очакват полагащото се на всеки данъкоплатец внимание, професионализъм, етичност и оптимално организиран процес на административно обслужване. В тази връзка общината се ангажира с предоставяне на техническа помощ и консултации при решаване на въпроси по отношение на изграждане на компютърната мрежа, програмното и хардуерно осигуряване и др., свързани с обслужването на населението по кметства и населени места от Община-Луковит. Обмен на информация и практики между общинската администрация и кметствата.

**Мярка 2: Качествени социални и образователни услуги** - Създаване на предпоставки за достъп до информацията, касаеща местното самоуправление и правата и задълженията на гражданите; Подпомагане на социално обременените групи – инвалиди, сираци, маргинални общности, деца от социални домове и други такива за тяхното интегриране в обществото; Образователни дейности за младежите от селата.

**Цел 2:** Подобряване на комуналната инфраструктура в селата – Подкрепата за развитие и модернизация на инфраструктурата има най-голямо значение за включването на всички населени места от района в процеса на развитие, увеличават атрактивността им за локализиране на нови бизнеси и повишават тяхната конкурентоспособност

Мярка 1: Организиране на сметоизвозване – рационализиране на управлението на твърдите отпадъци, подобряване на комуналните услуги.

Мярка 2: Подобряване на уличната мрежа и уличното осветление – създаване на условия за благоприятна и безопасна селска среда, дейности по изграждане на приветливо за населението селище.

Мярка 3: Подобряване и изграждане на В и К мрежи - подобряване качеството на водоснаб-дителните и канализационните услуги в малките населени места от общината, изграждането на специфична местна инфраструктурата за опазване и подобряване на околната среда.

**Цел 3: Стимулиране изграждането на микро и малки предприятия, използващи местните ресурси** - Предвидените интервенции в настоящия цел фокусират вниманието върху балансираното развитие на икономическите дейности на общинско ниво, преодоляване на вътрешнообщинските различия и постигане на устойчивост на местното и регионалното развитие.

Мярка 1: Изграждане и поддържане на довеждащата инфраструктура – изграждане на довеждаща техническа инфраструктура с публични инвестиции. Същите се създават за привличане на модерни производства и представляват важен инструмент на регионалната и устройствената политика за привличане на бизнес инвестиции.

Мярка 2: Подпомагане на процеса по организирането и сдружаването на производители, ЮЛ и ФЛ – информационна обезпеченост и методически указания по законовата рамка, организиране на обучения и изграждане на капацитет за разработване на проекти

#### **4. ИНДИКАТИВНА ФИНАНСОВА ТАБЛИЦА**

Индикативната финансова таблица е структурен елемент на общинския план за развитие. Тя дава числен финансов и времеви израз на предвидените в плана мерки.

Основни **източници за финансиране** на планираните дейности и проекти:

- **национални източници**, включващи средствата на държавното финансиране – републикански бюджет, общински бюджети, търговски дружества с държавно и общинско участие и частни търговски дружества ;

- **средства по Инвестиционната програма за развитие на районите за целенасочено развитие**, разпореждани от Министерство на регионалното развитие и благоустройството. Община-Луковит е определена като изостанал селски район и по този начин същата ще бъде избираема по тази програма;
- **средства с източник Европейския съюз** – предприсъединителни фондове ФАР, САПАРД и ИСПА до началото на 2007 г.; Структурни фондове и Кохезионен фонд, както и останалите инициативи на Общността - след приемането на страната ни за пълноправен член на ЕС (вж. Приложение № 2);
- **безвъзмездни средства от други източници и донорски програми.**
- **привлечени средства** чрез кредитни инструменти и инвестиционни фондове (вж. Приложение № 3).

**Както всички общини, така и община Луковит трябва да разчита на собствения си капацитет и ресурси за финансиране подготовката на проекти и тяхното съфинансиране.** От една страна, това означава при съставянето на годишните бюджетите да се определят приоритети и да се отпускат средства за разработване и съфинансиране на приоритетни проекти. От друга страна, това налага възприемане на активна позиция от общината за мобилизиране на ресурси чрез създаване на партньорства както с НПО, така и с частни фирми и/или други общини, т.е. чрез обединяване на средства.

Продължаването на процеса на финансова децентрализация и предоставяне на по-голяма автономност на местните власти ще допринесат за повишаване на капацитета на общините, в т.ч на община Луковит, за усвояване на средства по Европейските фондове.

Мерките по Оперативните програми, изискващи частно финансиране, дават възможност за осигуряването му чрез публично-частни партньорства. Предвижда се създаването на публично-частни партньорства предимно под форма на концесии / и под други форми - при ново законодателство в тази област / за подобряването на базисната инфраструктура.

Прилагането на принципа на партньорство е само по себе си механизъм за повишаване на капацитета за усвояване на средства от общината. Усвояването на средства по Структурните фондове не би било възможно без да се мобилизират усилията на широк кръг от местни партньори, т.е. на цялата общност за развитие, за разработване и предлагане на голям брой висококачествени проекти. В пазарната икономика финансовите средства са съсредоточени основно в частния сектор. Здравите местни партньорства с частния сектор откриват пътя към частно съфинансиране, с което се осигуряват допълнителни средства за местни проекти.

В рамките на този общински план за развитие е предвиден един планов период – от 2007 до 2013 г. – това е периодът, в който ще се разчита и на структурните фондове на ЕС, което означава, че до края на 2006 год. общината би трябвало да е подготвила и създала основния набор от стратегически документи – мерки, програми и проекти, стартиращи през 2007 г. Създадената до тогава “банка” проекти е решаваща за реализиране на инвестиционната част от програмата.

Наложително е да се приложат неотложни мерки за повишаване на програмния и проектен капацитет на общината, доколкото достъпът до тези финансови източници трябва да зависи от нейната действителна способност да представят ефективни и конкурентни проекти. Местните участници трябва да осъзнаят, че успешното им участие в Структурните фондове на ЕС и програмите, подкрепящи регионалното развитие, ще зависи и от тяхната инициатива, способност за поемане на риск, новаторство и капацитет за изграждане на партньорство.

Индикативната финансова таблица е дадена в *Приложение1*. Финансовите разчети за повечето мерки и проектни идеи са базирани само на експертно предположение, доколкото таблицата има индикативно значение.

## **5. ИЗПЪЛНЕНИЕ, НАБЛЮДЕНИЕ И АКТУАЛИЗАЦИЯ НА ОБЩИНСКИЯ ПЛАН ЗА РАЗВИТИЕ**

### **5.1.ИЗПЪЛНЕНИЕ НА ПЛАНА**

Местната власт има ключова роля при изпълнението на амбициозните стратегически цели. От формулираните цели произлиза сложен комплекс от мерки/задачи, излизащи отвъд рутинните задължения и капацитет на общинската администрация.

Това налага укрепване на създаденото специализирано звено в администрацията по Стратегическо планиране и развитие на принципа на партньорство. Публичността на общинския план за развитие не трябва да е формална. Активното привличане на бизнеса и неправителствения сектор е необходимо условие за реализация на предвидените мерки и проекти. Търсеният ресурс от идеи, компетенции, мотивация и финансови средства се съдържа в местната общност. По повод изпълнението на плана, този ресурс трябва да бъде мобилизиран. Освен това е необходимо да се предприемат мерки за повишаване на общия капацитет на общинската администрация, както и на партньорите на общинското развитие, както е посочено в Приоритетна област № 3 на плана.

Изпълнението на общинския план за развитие ще се реализира по **два канала**. Първият основен канал е чрез **включване на мерки и проекти на общинския план в плановете за развитие на районите за планиране и като следваща итерация на плановия и програмен процес – в Националната оперативна програма за регионално развитие 2007-2013 г.**

Вторият основен канал е чрез мотивирани действия на местната власт в партньорство с частния бизнес и неправителствения сектор да реализира друга значителна част от мерките и проектите със собствени средства.

Прилагането на принципа на публично-частно партньорство е основата за постигането на резултати по реализацията на плана и по двата канала.

**Кметът на общината**, освен че организира изработването на Общинския план за развитие и на програмата за реализацията му и ги внася за обсъждане и приемане от Общинския съвет, ръководи, организира и контролира дейността по изпълнението на Програмата за реализация на Общинския план за развитие, представя годишен и заключителен доклад за изпълнението на Програмата за реализация на



Общинския план за развитие за одобряване от Общинския съвет, осигурява публичност и прозрачност на Общинския план за развитие, както и на действията по реализацията му. Освен това като член на Областния съвет за развитие кметът на общината има възможност да влияе върху определянето на мерките и проектите, които ще бъдат включени и финансирани от Националната оперативна програма за регионално развитие, а така също и в новата Инвестиционна програма за развитие на районите за целенасочено въздействие, тъй като община Луковит попада в класификацията на “изостанал селски район”. В своята дейност кметът ще бъде подпомаган от цялата **общинска администрация**.

*Изградената консултативна група за партньорство между обществения/частния сектор по проблемите на развитието на общината* заедно с Комисиите на **Общинския съвет** ще оказват помощ при осъществяването на местната икономическа политика и ще упражняват надзор на системата за мониторинг на Общинския план.

## **5.2. МОНИТОРИНГ/НАБЛЮДЕНИЕ, ОЦЕНКА И АКТУАЛИЗАЦИЯ**

**Мониторингът** е систематично събиране, анализ и използване на информация, необходима за управлението и вземането на решения в процеса на работата по изпълнение на Общинския план. По този начин може да се сравни реалният напредък по изпълнението на плана с предварително планираните дейности. Мониторингът е част от регулярното управление на прилагането на плана и изпълнява основна функция: **обратна връзка и предотвратяване на рисковете пред изпълнението на предвидените дейности и в резултат на това, на стратегическата цел и приоритетите**.

Ако трябва да се направи ясно **разграничение между мониторинг и оценка**, може да се каже, че “оценката започва там, където свършва мониторингът”, че оценката се фокусира върху ефектите, постиженията и изпълнението, докато мониторингът е насочен главно към ресурсите, дейностите, продуктите и отчасти - резултатите, както и че мониторингът трябва да се схваща по-скоро като текуща, постоянна дейност, докато оценяването е предимно, но не постоянна дейност. Мониторингът преди всичко дава информация, докато оценката “преценява” тази информация.

Наблюдението на изпълнението на плана се извършва от специализирана група към основната изпълнителна институция – звеното по Стратегическо планиране. Групата за наблюдение:

- разглежда и утвърждава индикаторите за наблюдение на изпълнението на плана;
- периодично извършва преглед на постигнатия напредък;
- разглежда резултатите от изпълнението на мерките и степента на достигането на целите;
- разглежда резултатите от междинната оценка, ако такава е възложена;
- ежегодно подготвя доклад за изпълнението на плана, който кметът внася в Общинския съвет;

- прави предложения за усъвършенстване на плана, както и за преразпределяне на средствата по мерките, програмите и проектите.

Наблюдението и оценката следва да проследяват не само използването на финансовия и ресурсен потенциал, но активно да отчитат и физическия прогрес върху територията на общината /настъпващи промени в състоянието на средата в резултат от предприети интервенции/. Това изисква набор от специфични индикатори и възможност за алтернативност и адаптивност при оценяване изпълнението на плана.

Предложената по-долу система от количествени и качествени индикатори за наблюдение и оценка на изпълнението на плана отговаря на средните изисквания: стремеж към количествено представени индикатори, т.е измерими, систематизирани, стандартизирани с изискванията на Евростат, съпоставими, както и да се допълват от система от данни, която да осигурява периодичното им набиране, верификация на информацията, достъп до тях (вж. Приложение 4.

## **Актуализация**

Настоящият план е отворена система. Веднъж приет, той би трябвало да остане относително “твърд” в стратегическата си насоченост и цели, но отворен и гъвкав – по отношение на мерките и проектите.

## **ПРИЛОЖЕНИЯ**

### **ПРИЛОЖЕНИЕ 1**

**Индикативна финансова таблица на Общинския план за развитие**

### **ПРИЛОЖЕНИЕ 2**

**Приоритети на структурните фондове на ЕС за периода 2007-2013 г.**

<p align="center"><b>Европейски фонд за регионално развитие</b>  <b>Финансирани основни приоритети и мерки за периода 2007-2013</b></p>		
<p align="center"><b>Конвергенция/Сближаване</b></p>	<p align="center"><b>Регионална конкурентоспособност и заетост</b></p>	<p align="center"><b>Европейско териториално сътрудничество</b></p>
<ul style="list-style-type: none"> <li>• Изследвания, технологии и развитие, иновации и предприемачество</li> <li>• Информационно общество</li> <li>• Околна среда</li> <li>• Предпазване от рискове</li> <li>• Туризъм</li> <li>• Транспорт: трансевропейски мрежи и чист градски транспорт</li> <li>• Енергия, <span style="float: right;">вкл.</span> трансевропейски мрежи</li> <li>• Образование</li> <li>• Здравеопазване</li> <li>• Директни помощи за инвестиции в МСП</li> </ul> <p><u>Заб.</u>: Регионите с БВП под 75% от средното за Общността имат право на достъп до тази цел</p>	<ul style="list-style-type: none"> <li>• Иновации и икономика на знанията</li> <li>– капацитет за изследвания, технологии и развитие, и иновации</li> <li>– иновации в МСП</li> <li>– предприемачество</li> <li>– финансови инструменти и инкубаторни възможности</li> <li>• Околна среда и предпазване от рискове</li> <li>• Достъп извън основните градски центрове до транспортни и телекомуникационни услуги от общ икономически интерес</li> </ul> <p><u>Заб.</u>: Всички региони от ЕС, които нямат право на достъп до цел “Конвергенция”, отговарят на условията по тази цел</p>	<ul style="list-style-type: none"> <li>• Трансгранични социално-икономически дейности</li> <li>• Транснационално сътрудничество</li> <li>• Работа в мрежа и обмен на опит между регионалните и местните власти</li> </ul>

**Европейски фонд за регионално развитие**  
**Финансирани основни приоритети и мерки за периода 2007-2013 по специфични райони**

Селски райони	Райони с природни препятствия	Градско измерение
<ul style="list-style-type: none"> <li>• Инфраструктура</li> <li>• Телекомуникационни мрежи и услуги</li> <li>• Развитие на нови дейности, извън аграрни и рибния сектор</li> <li>• Засилване на връзките между градските и селските райони</li> <li>• Развитие на туризма и услугите в селата</li> </ul>	<ul style="list-style-type: none"> <li>• Достъпност</li> <li>• Икономически дейности, свързани с културното наследство</li> <li>• Устойчиво използване на природните ресурси</li> <li>• Туризъм</li> </ul>	<ul style="list-style-type: none"> <li>• Възстановяване на физическата среда</li> <li>• Преустройство на нарушени терени</li> <li>• Развитие на историческото и културното наследство с мерки за насърчаване на предприемачество на местно ниво</li> </ul>

Финансирани приоритети и мерки по европейски фондове – избираеми за периода 2007-2013

Европейски социален фонд (ESF)	Фонд “Сближаване”	Селско развитие
<ul style="list-style-type: none"> <li>• Адаптабилност на работниците</li> <li>• Достъп на търсещите работа до заетост и предпазване от безработица</li> </ul> <p>В районите по цел “Конвергенция”, Европейския социален фонд се намесва с цел:</p> <ul style="list-style-type: none"> <li>• Разширяване на инвестициите в човешкия капитал</li> <li>• Засилване на институционалния капацитет на публичните администрации в следните области: <ul style="list-style-type: none"> <li>- икономика</li> <li>- заетост</li> <li>- социална сфера</li> <li>- околна среда</li> <li>- законова рамка</li> </ul> </li> </ul> <p>Приоритетната ос, свързана с транснационалното сътрудничество, трябва да бъде включена в оперативна програма.</p>	<ul style="list-style-type: none"> <li>• Трансевропейски транспортни мрежи</li> <li>• Опазване на околната среда</li> <li>• Устойчиво развитие <ul style="list-style-type: none"> <li>- Енергийна ефективност</li> <li>- Възобновяема енергия</li> <li>- Транспорт</li> </ul> </li> </ul> <p><u>Заб.</u>: Това засяга държавите членки с БВП под 90% от средното за Общността</p>	<ul style="list-style-type: none"> <li>• Подобряване на конкурентоспособността в селското и горското стопанство</li> <li>• Мениджмънт на земите: <ul style="list-style-type: none"> <li>- Устойчиво използване на земеделските земи</li> <li>- Устойчиво използване на горските земи</li> </ul> </li> <li>• Диверсификация на селската икономика и качеството на живот в селските райони</li> <li>• Подходът Лидер</li> </ul>

### **Изследвания, технологии и развитие 2007-2013**

7-та Рамкова програма за изследвания, технологии и развитие трябва да бъде фокусирана върху следните 6 приоритета:

1. Създаване на европейски центрове of excellence чрез сътрудничество между лаборатории
2. Лансиране на европейски технологични инициативи
3. Стимулиране творчеството на фундаменталните изследвания чрез конкуренция между екипите на европейско ниво
4. Придаване на повече привлекателност на Европа за най-добрите изследователи
5. Развитие на изследователската инфраструктура в европейски интерес
6. Подобряване на координацията на националните изследователски програми.

**Образование и обучение 2007-2013** Новата програма се подразделя в 4 оси:

- Комениус (Comenius): Участие на учениците от ЕС в общи дейности
- Еразмус (Erasmus): Възможност за получаване на висше образование в чужбина
- Леонардо да Винчи (Leonardo da Vinci): Обучения в предприятия и обучителни центрове в друга европейска страна
- Грунтвиг (Grundtvig): действия, свързани с мобилност

**Култура 2007** Програмата възнамерява да засили:

- мобилността на работниците
- транснационалното движение на работници и културно-художествени произведения
- междукултурен диалог

<p><b><u>PACE 2006-2010</u></b></p> <p>Програма на Общността за подпомагане на предприемачеството и конкурентоспособността на предприятията</p>	<p>Предложението на Европейската комисия е структурирано около 4 основни цели, подразделени на 18 действия.</p> <p>4-те основни цели са:</p> <p>Цел 1 : ускоряване адаптирането на индустрията към структурните промени;</p> <p>Цел 2 : насърчаване създаването на среда, благоприятна за инициативи и за развитие на предприятията, особено на малките и средните предприятия;</p> <p>Цел 3 : насърчаване създаването на среда, благоприятна за сътрудничество между предприятията;</p> <p>Цел 4 : засилване на по-добрата експлоатация на потенциала на политиките за иновационно, изследователско и технологично развитие.</p> <p>18-те действия са:</p> <ol style="list-style-type: none"> <li>1. <b><i>Насърчаване и засилване на интеграцията на информационните и комуникационните технологии в бизнес стратегиите</i></b></li> <li>2. Насърчаване на корпоративната социална отговорност и устойчивото производство</li> <li>3. Засилване на конкурентоспособността на предприятията и адаптирането им към промените в специфични сектори</li> <li>4. Насърчаване на предприемаческия дух</li> <li>5. Подпомагане поемането на риск от страна на предприемачите</li> <li>6. Свързване на предприятия с цел растеж и конкурентоспособност</li> <li>7. Насърчаване достъпа до финанси за предприятия, особено за МСП</li> <li>8. Създаване на благоприятна за предприятията регулаторна и административна рамка на национално ниво</li> <li>9. <b><i>Засилване на ТГС между компании от ЕС</i></b></li> <li>10. <b><i>Насърчаване и улесняване на международните бизнес връзки за предприятия от ЕС</i></b></li> <li>11. Функциониране на европейските мрежи за подкрепа на бизнеса</li> </ol>
-------------------------------------------------------------------------------------------------------------------------------------------------	------------------------------------------------------------------------------------------------------------------------------------------------------------------------------------------------------------------------------------------------------------------------------------------------------------------------------------------------------------------------------------------------------------------------------------------------------------------------------------------------------------------------------------------------------------------------------------------------------------------------------------------------------------------------------------------------------------------------------------------------------------------------------------------------------------------------------------------------------------------------------------------------------------------------------------------------------------------------------------------------------------------------------------------------------------------------------------------------------------------------------------------------------------------------------------------------------------------------------------------------------------------------------------------------------------------------------------------------------------------------------------------------------------------------------------------------------------------------------------------------------------------------------------------------------------------------------------------------------------------------------------------------------------------------------------------------------

	<p><i>12. Засилване на иновациите чрез по-добри знания и по-ефективен мениджмънт на интелектуалната собственост</i></p> <p>13. Насърчаване на технологичния трансфер и кластери</p> <p><i>14. Насърчаване на организационните и други не-технологични иновации, вкл. и дизайн</i></p> <p><i>15. Анализ и мониторинг за подобряване разбирането на вътрешните фактори за конкурентоспособността и иновативността на предприятията</i></p> <p>16. Принос за подобряване качеството на регулаторната рамка на Общността</p> <p>17. Оценка</p> <p>18. Разпространение</p>
--	-----------------------------------------------------------------------------------------------------------------------------------------------------------------------------------------------------------------------------------------------------------------------------------------------------------------------------------------------------------------------------------------------------------------------------------------------------------------------------------------------------------------------------------------------------------------------

#### **План за действие в областта на иновациите**

Публикуване през април 2004 г. на консултативен документ, фокусиран върху следните 6 цели:

- иновиране навсякъде
- поява на иновацията на пазара
- знания навсякъде
- инвестиране в иновацията
- умения за иновации
  - ефективно управление на иновациите



## **Околна среда 2007-2013**

Възможности за финансиране чрез следните инструменти:

- LIFE – Демонстрационни проекти
- Натура
- Трети страни
- Подпомагане на екологични организации.

## **План за действие в областта на предприемачеството**

Представяне на сайта на Генерална дирекция “Предприятия” на 5 цели и 9 ключови действия:

[http://europa.eu.int/comm/enterprise/entrepreneurship/action\\_plan.htm](http://europa.eu.int/comm/enterprise/entrepreneurship/action_plan.htm)

### **Цели:**

- Подхранване на предприемаческия дух
- Насърчаване на повече хора да станат предприемачи
- Свързване на предприемачи с цел растеж и конкурентоспособност
- Подобряване на финансовия поток
- Създаване на по-благоприятна за МСП регулаторна и административна рамка

9-те ключови действия са:

1. Предприемачество и младежите
2. Намаляване на риска от провал в бизнеса
3. Улесняване на трансфера на бизнес дейности
4. Подобряване на социалната сигурност на нови собственици на малък бизнес
5. Подпомагане “по мярка” на жените и етническите малцинства
- 6А. Улесняване сътрудничеството на малкия и средния бизнес на вътрешния пазар

- 6В. Подкрепа за иновативните кластери
7. По-голяма справедливост (equity) и по-силен баланс
8. Вслушване в предложенията на МСП
9. Намаляване сложността с цел справяне с данъчното законодателство

### **Услуги от общ интерес**

Публикуването на Бялата книга по този въпрос е от юни 2004 г. Тази Бяла книга предлага Комисията:

- да приеме решение за прилагането на чл. 86 от Договора за държавната помощ във вид на компенсация за публична услуга, предоставяна по някои доверени задачи при функционирането на услуги от общ икономически интерес, до юли 2005 г.,
- да приеме общностната рамка за държавната помощ във формата на компенсация за публична услуга, до юли 2005 г.
- да приеме изменение на Директива 80/723/ЕЕС за прозрачността на финансовите връзки между държавите членки и публичните задачи, до юли 2005 г.,
- да доизясни при какви условия компенсациите за публична услуга могат да бъдат държавна помощ по силата на чл. 87 (1), до юли 2005.

Държавите членки

- трябва да подпомагат Комисията при прилагането на новата законова рамка и по-конкретно чрез ясно дефиниране на задълженията за публично обслужване и чрез прилагане на прозрачни правила на компенсация.

## ПРИЛОЖЕНИЕ 3

### Инвестиционни фондове, опериращи в България

#### **Avlar Bioventures Fund 2 ([www.avlar.com/evlar\\_site\\_in\\_pro.htm](http://www.avlar.com/evlar_site_in_pro.htm))**

Период на действие: 2001-2006

Региони: ЕС(15+10), България, Румъния, ЕАСТ

Проекти, които се финансират от Инвестиционния фонд:

- Здраве, социална сфера, нови технологии, политика на МСП, Иновации, Икономика, Финанси;
- Подкрепа на фирми от сферата на биотехнологиите и здравеопазването (при създаването и в ранен етап на развитие)
- Фондът участва до 10 % от рисковия капитал на компанията, с максимум до 3.3 млн. Евро

Годишен бюджет на фонда - 45-75 млн. Евро;

Финансиране на проекта: до 3.3 млн.евро

#### **Baring Private Equity Partners ([www.bpep.com/bpep/index.asp](http://www.bpep.com/bpep/index.asp))**

Региони: ЕС(15+10), България, Румъния,Нови независими държави, Азия

Проекти, които се финансират от Инвестиционния фонд:

- капиталово финансиране за средния предприятия, които планират разширяване;

Фондът ще държи мажоритарен или миноритарен дял

Годишен бюджет - 15 млн. Евро;

финансиране на проекта: между 5 и 10 млн.евро

#### **DBG Eastern European Fund LTD 2 ([www.dbgee.com](http://www.dbgee.com))**

Период на действие: 2003-2013

Региони - България, Румъния, Балкани

Проекти, които се финансират от Инвестиционния фонд:

- Услуги, Политика на МСП, Индустрия, Заетост, Икономика, Финанси, Местно развитие
- Капиталово финансиране за периферни компании; насърчаване на инвестициите, насърчаване на производството

Бенефициенти - корпорации, малки и средни фирми

Годишен бюджет - 80 млн. Евро;  
финансиране на проекта: между 3 и 12 млн. евро

**Black Sea Fund L.P** ([www.globalfinace.gr](http://www.globalfinace.gr))

Региони - България, Румъния, Нови независими държави, Балкани

Проекти, които се финансират от Инвестиционния фонд:

- Услуги, Политика на МСП, Индустрия, Икономика, Финанси
- Капиталово финансиране за компании с потенциал за растеж
- Малки и средни предприятия;

Фондът участва с инвестиция, не по-поляма от 15 % от поверения капитал на всяка една компания

Годишен бюджет - 100 млн. Евро;

Финансиране на проекта: между 2.2 и 10.1 млн. евро

**ПРИЛОЖЕНИЕ 4**

**Основни показатели за мониторинг на Общинския план за развитие**

Темп на нарастване на приходите от продажби на човек

Повишаване равнището на заетост, мъже, жени (2004 = 100%)

Различия в равнището на заетост по населени места

Повишаване равнището на заетост във високотехнологични сектори (2004 = 100%)

Намаляване равнището на безработица, мъже, жени (2004 = 100%)

Различия в равнището на безработица по населени места

Повишаване равнището на доходите (2004 = 100%)

Ръст на местните и чуждестранни инвестиции “на зелено” и в обновяване/разширяване на съществуващи производства (2004% = 100%)

Ръст на реализирания износ (в стойностно изражение) (2004% = 100%)

Трайни стандартни параметри на питейната вода (във всички селища);

Изградена канализационна мрежа, км, (2004% = 100%)

% на трайно премахнати нерегламентирани сметища (2004% = 100%)

Подобри общински пътища в лошо състояние и такива без настилка в км (2004% = 100%);

Подобрена улична мрежа в лошо състояние в км (2004% = 100%);

Брой стандартни обитавани жилища на 1000 човека (2004% = 100%);  
Брой жилища без основни благоустройствени елементи (ток, вода, канал) (2004% = 100%);  
Брой жилища с енергиен сертификат (2004% = 100%)  
% отпадни води, подложени на първично пречистване  
% отпадни води, подложени на вторично пречистване  
% на домакинствата / стопанските предприятия, обслужвани от новите / подобрени системи за водоснабдяване  
Подобряване ефективността на водоснабдяването (в %)  
Намаляван на загубите на вода по водопреносната мрежа (в %)  
Процент на регионалните предприятия, доволни от мерките, свързани с подобряване на комуналните услуги  
Дължина (в километри) на построената / обновена електропреносна / газопроводна мрежа (% от мрежата, която е завършена)  
Брой на потребителите, които са свързани или подобрили свързването си с новата енергийна мрежа  
Дължина на инсталираната широкополетова (оптичен кабел) мрежа (в км)  
Брой на абонатите на Интернет на 1000 жители  
Брой на създадените "онлайн" услуги  
Брой на новосъздадените фирми, които предлагат услуги, свързани с информационните технологии (on-line, електронна търговия и др.)  
Брой изградени обекти на местната и регионална бизнес инфраструктура, които са получили подкрепа, в т.ч. регионални бизнес офиси, изложбени зали, бизнес инкубатори, бизнес центрове, индустриални паркове, производствени зони и др.  
Брой на малките и средни предприятия (собственици – мъже / жени), които получават бизнес услуги  
Площ на изградените нови бизнес подкрепящи инфраструктурни обекти  
Брой на изградени технопаркове и техно-инкубатори  
Размер на инвестициите за развитие на технопаркове и техноинкубатори и регионални центрове за изследвания и технологии (% от общите инвестиции)  
Брой на пазарно ориентирани изследователски проекти, получили помощ  
Брой на фирмите, разположени в технопарковете и техно-инкубаторите  
Общ размер на инвестициите, привлечени в технопарковете  
% на успешно завършените пазарно ориентирани изследователски проекти  
Брой на създадените регионални клъстери и мрежи  
Брой на фирмите, участващи в регионални клъстери  
Създадени нови местни туристически продукти

Създадени нови фирми в областта на туризма  
Предоставена площ в туристически обекти (м<sup>2</sup>)  
Брой на нови маркетингови инициативи / схеми за промоциране на туристическия бизнес  
Брой на създадени/подобри атракции  
Дължина на изградена нова/подобнена техническа инфраструктура в подкрепа на местни туристически продукти  
Изградени/модернизирани културни обекти (2004 г.=100%)  
Брой туристи (2004 г.=100%)  
Брой на продадените нощувки годишно във фирмите- (след 1 година)  
Среден брой посетители на ден  
Брой на служителите, участващи в програмите за обучение (тип, продължителност)  
Брой на МСП, получаващи финансова помощ за обучение (мащаб, тип, продължителност)  
Брой съвместни проекти между работодатели и студенти  
Брой нови учебни програми, ориентирани към регионални и местни пазари на труда  
Дял на целевото население, участвало в програмите за обучение  
Дял на студентите, включени в стажове, практики и други форми за придобиване на практически опит  
Процент на настанените на работно място бенефициенти (%)  
Повишаване на квалификацията на целевото население (%)  
Брой на компютрите на 100 ученика в училищата  
Брой на Интернет места на 100 ученика в училищата  
Брой на компютрите на 100 студента във висшите училища  
Брой на Интернет места на 100 студенти във висшите училища  
Брой обучителни часове, насочени към ИКТ (часове x обучавани)  
Брой обучавани ученици и студенти в ИКТ съобразно техния профил  
Брой, относителен дял и индекси на изменение на броя на лицата, преминали през обучение за предприемачество, усъвършенстване на притежаваната квалификация, обучение за ключови знания и умения  
Проведени активни мерки на пазара на труда, в т.ч. за групи в неравностойно положение  
Брой осигурени места за квалификации на групи в неравностойно положение  
Предприети и организирани квалификационни курсове за групи в неравностойно положение  
Предоставени консултации и съвети за групи в новоразкрити работни места

Относителен дял на безработните лица, устроени на работа, от общия брой на лицата от групите в неравностойно положение

Подпомогнати проекти за обновяване на града

Брой преминали общински служители в програми за повишаване на квалификацията

в хил. лв.

П Р И О Р И Т Е Т № 4 Ц Е Л 3								
мярка	индикатор за постигането	срок за постигане	отговорна инстит.	необходими средства	източници на финансиране			
					средствана местните власти	средства от държ. бюджет	фондове на ЕС и др. чужд. помощ	частни средства
№ 1 Изграждане и поддържане на довеждащата инфраструктура	км	2007-2009	Регион Област - Ловеч Община - Луковит	300	15	90	195	-
№ 2 Подпомагане процеса по организирането и сдружаването на производители, ЮЛ и ФЛ	бр. курсове	2007-2009	НПО Община	200	15	55	130	-

Финансова таблица на Плана за развитие на Община - Луковит за периода 2007 - 2013 год												
Приоритет/ Мярка/ Година	Общо финансиране	Национално съ-финансиране						Европейски съюз			Друго безвъзмездно финансиране	Привлечени средства от заеми
		общо	Държавно				Частни търговски дружества	Структурни фондове				
			общо	Републикански бюджет	Общински бюджет	Държавни търговски дружества		Общо	Структурни фондове	Кохезионен фонд		
Приоритет 1	41690	14492	11566	7429	2202	1935	2926	26908	26908		290	
Цел 1	24180	8463	6063	3720	1008	1335	2400	15717	15717			
Мярка 1	4500	1575	1575	200	40	1335		2925	2925			
2007	1270	445	445	32	11	402		825	825			
2008	750	263	263	29	8	226		487	487			
2009	500	175	175	28	4	143		325	325			
2010	500	175	175	28	4	143		325	325			
2011	500	175	175	28	4	143		325	325			
2012	420	146	146	27	4	115		274	274			
2013	560	196	196	28	5	163		364	364			
Мярка 2	10000	3500	3200	2500	700		300	6500	6500			
2007	2000	700	655	555	100		45	1300	1300			
2008	2000	700	655	555	100		45	1300	1300			
2009	2000	700	655	555	100		45	1300	1300			
2010	2000	700	655	555	100		45	1300	1300			
2011	1000	350	308	208	100		42	650	650			
2012	500	175	136	36	100		39	325	325			
2013	500	175	136	36	100		39	325	325			
Мярка 3	880	308	308	250	58			572	572			
2007	280	97	97	83	14			183	183			
2008	140	49	49	39	10			91	91			
2009	180	63	63	51	12			117	117			
2010	230	81	81	69	12			149	149			
2011	50	18	18	8	10			32	32			



Мярка 4	5800	2030	230	180	50		1800	3770	3770			
2007	920	322	34	26	8		288	598	598			
2008	1000	350	37	29	8		313	650	650			
2009	930	326	35	28	7		291	604	604			
2010	840	294	32	25	7		262	546	546			
2011	690	240	31	24	7		209	450	450			
2012	870	305	34	26	8		271	565	565			
2013	550	193	27	22	5		166	357	357			
Мярка 5	3000	1050	750	590	160		300	1950	1950			
2007	430	151	106	83	23		45	279	279			
2008	430	151	106	83	23		45	279	279			
2009	430	151	106	83	23		45	279	279			
2010	430	151	106	83	23		45	279	279			
2011	430	151	109	86	23		42	279	279			
2012	430	151	112	89	23		39	279	279			
2013	420	144	105	83	22		39	276	276			
Цел 2	14920	5224	4828	3222	1006	600	396	9696	9696			
Мярка 1	7500	2625	2605	2005	600		20	4875	4875			
2007	1450	508	508	308	200			942	942			
2008	6000	2100	2080	1697	383		20	3900	3900			
2009	20	5	5		5			15	15			
2010	10	4	4		4			6	6			
2011	10	4	4		4			6	6			
2012	10	4	4		4			6	6			
Мярка 2	5420	1897	1897	1097	300	500		3523	3523			
2007	1800	630	630	360	100	170		1170	1170			
2008	1800	630	630	360	100	170		1170	1170			
2009	1820	637	637	377	100	160		1183	1183			
Мярка 3	500	176	50		50		126	324	324			
2007	250	88	25		25		63	162	162			
2008	250	88	25		25		63	162	162			
Мярка 4	500	176	176	50	26	100		324	324			

2007	250	88	88	25	13	50		162	162			
2008	250	88	88	25	13	50		162	162			
Мярка 5	1000	350	100	70	30		250	650	650			
2007	140	49	16	10	6		33	91	91			
2008	140	49	15	10	5		34	91	91			
2009	140	49	14	10	4		35	91	91			
2010	140	49	14	10	4		35	91	91			
2011	140	49	14	10	4		35	91	91			
2012	140	49	14	10	4		35	91	91			
2013	160	56	13	10	3		43	104	104			
Цел 3	1300	455	335	245	90		120	845	845			
Мярка 1	800	280	200	150	50		80	520	520			
2007	300	105	70	50	20		35	195	195			
2008	300	105	65	50	15		40	195	195			
2009	200	70	65	50	15		5	130	130			
Мярка 2	300	105	105	75	30			195	195			
2007	100	35	35	25	10			65	65			
2008	100	35	35	25	10			65	65			
2009	100	35	35	25	10			65	65			
Мярка 3	200	70	30	20	10		40	130	130			
2007	100	35	15	10	5		20	65	65			
2008	100	35	15	10	5		20	65	65			
Цел 4	1290	350	340	242	98		10	650	650		290	
Мярка 1	750	210	200	130	70		10	390	390		150	
2007	250	70	66	50	16		4	130	130		50	
2008	250	70	67	40	27		3	130	130		50	
2009	250	70	67	40	27		3	130	130		50	
Мярка 2	340	70	70	56	14			130	130		140	
2007	50	10	10	8	2			20	20		20	
2008	50	10	10	8	2			20	20		20	
2009	50	10	10	8	2			20	20		20	
2010	50	10	10	8	2			20	20		20	
2011	50	10	10	8	2			20	20		20	

2012	50	10	10	8	2			20	20		20
2013	40	10	10	8	2			10	10		20
Мярка 3	200	70	70	56	14			130	130		
2007	30	10	10	8	2			20	20		
2008	30	10	10	8	2			20	20		
2009	30	10	10	8	2			20	20		
2010	30	10	10	8	2			20	20		
2011	30	10	10	8	2			20	20		
2012	30	10	10	8	2			20	20		
2013	20	10	10	8	2			10	10		
Приоритет 2	28900	10116	4520	3045	1475		5596	18784	18784		
Цел 1	2400	841	525	255	270		316	1559	1559		
Мярка 1	100	36	20	10	10		16	64	64		
2007	19	6	2	1	1		4	13	13		
2008	17	4	2	1	1		2	13	13		
2009	17	4	2	1	1		2	13	13		
2010	10	4	2	1	1		2	6	6		
2011	12	6	4	2	2		2	6	6		
2012	12	6	4	2	2		2	6	6		
2013	13	6	4	2	2		2	7	7		
Мярка 2	2000	700	400	200	200		300	1300	1300		
2007	1000	350	200	100	100		100	650	650		
2008	500	175	100	50	50		100	325	325		
2009	500	175	100	50	50		100	325	325		
Мярка 3	300	105	105	45	60			195	195		
2007	40	14	14	10	4			26	26		
2008	40	14	14	10	4			26	26		
2009	40	14	14	10	4			26	26		
2010	40	14	14	2	12			26	26		
2011	40	14	14	2	12			26	26		
2012	40	14	14	2	12			26	26		
2013	60	21	21	9	12			39	39		
Цел 2	2800	980	340	180	160		640	1820	1820		

Мярка 1	300	105	105	60	45			195	195			
2007	100	35	35	20	15			65	65			
2008	100	35	35	20	15			65	65			
2009	100	35	35	20	15			65	65			
Мярка 2	1200	420	200	120	80		220	780	780			
2007	400	140	60	40	20		80	260	260			
2008	400	140	70	40	30		70	260	260			
2009	400	140	70	40	30		70	260	260			
Мярка 3	1300	455	35		35		420	845	845			
2007	190	67	5		5		62	123	123			
2008	190	67	5		5		62	123	123			
2009	190	67	5		5		62	123	123			
2010	190	67	5		5		62	123	123			
2011	190	67	5		5		62	123	123			
2012	190	67	5		5		62	123	123			
2013	160	53	5		5		48	107	107			
Цел 3	23700	8295	3655	2610	1045		4640	15405	15405			
Мярка 1	10500	3675	1755	1300	455		1920	6825	6825			
2007	1500	525	255	190	65		270	975	975			
2008	1500	525	255	190	65		270	975	975			
2009	1500	525	255	190	65		270	975	975			
2010	1500	525	255	190	65		270	975	975			
2011	1500	525	255	190	65		270	975	975			
2012	1500	525	255	190	65		270	975	975			
2013	1500	525	225	160	65		300	975	975			
Мярка 2	500	175	35		35		140	325	325			
2007	70	25	5		5		20	45	45			
2008	70	25	5		5		20	45	45			
2009	70	25	5		5		20	45	45			
2010	70	25	5		5		20	45	45			
2011	70	25	5		5		20	45	45			
2012	70	25	5		5		20	45	45			
2013	80	25	5		5		20	45	45			

Мярка 3	7000	2450	1070	860	210		1380	4550	4550			
2007	1000	350	152	122	30		198	650	650			
2008	1000	350	152	122	30		198	650	650			
2009	1000	350	152	122	30		198	650	650			
2010	1000	350	152	122	30		198	650	650			
2011	1000	350	152	122	30		198	650	650			
2012	1000	350	152	122	30		198	650	650			
2013	1000	350	158	128	30		192	650	650			
Мярка 4	5000	1750	750	450	300		1000	3250	3250			
2007	720	252	84	64	20		168	468	468			
2008	720	252	84	64	20		168	468	468			
2009	720	252	84	64	20		168	468	468			
2010	720	252	124	64	60		128	468	468			
2011	720	252	124	64	60		128	468	468			
2012	720	252	124	64	60		128	468	468			
2013	680	238	126	66	60		112	442	442			
Мярка 5	700	245	45		45		200	455	455			
2007	100	35	1		1		34	65	65			
2008	100	35	1		1		34	65	65			
2009	100	35	1		1		34	65	65			
2010	100	35	10		10		25	65	65			
2011	100	35	11		11		24	65	65			
2012	100	35	10		10		25	65	65			
2013	100	35	11		11		24	65	65			
Приоритет 3	2390	765	560	336	224		205	1415	1415		210	
Цел 1	1900	667	462	336	126		205	1233	1233			
Мярка 1	200	70	21		21		49	130	130			
2007	30	10	3		3		7	20	20			
2008	30	10	3		3		7	20	20			
2009	30	10	3		3		7	20	20			
2010	30	10	3		3		7	20	20			
2011	30	10	3		3		7	20	20			
2012	30	10	3		3		7	20	20			

2013	20	10	3		3		7	10	10			
Мярка 2	500	177	21		21		156	323	323			
2007	100	35	3		3		32	65	65			
2008	100	35	3		3		32	65	65			
2009	100	35	3		3		32	65	65			
2010	50	18	3		3		15	32	32			
2011	50	18	3		3		15	32	32			
2012	50	18	3		3		15	32	32			
2013	50	18	3		3		15	32	32			
Мярка 3	1200	420	420	336	84			780	780			
2007	170	60	60	48	6			110	110			
2008	170	60	60	48	6			110	110			
2009	170	60	60	48	6			110	110			
2010	170	60	60	48	18			110	110			
2011	170	60	60	48	18			110	110			
2012	170	60	60	48	18			110	110			
2013	180	60	60	48	12			120	120			
Цел 2	490	98	98		98			182	182		210	
Мярка 1	350	49	49		49			91	91		210	
2007	50	7	7		7			13	13		30	
2008	50	7	7		7			13	13		30	
2009	50	7	7		7			13	13		30	
2010	50	7	7		7			13	13		30	
2011	50	7	7		7			13	13		30	
2012	50	7	7		7			13	13		30	
2013	50	7	7		7			13	13		30	
Мярка 2	140	49	49		49			91	91			
2007	20	7	7		7			13	13			
2008	20	7	7		7			13	13			
2009	20	7	7		7			13	13			
2010	20	7	7		7			13	13			
2011	20	7	7		7			13	13			
2012	20	7	7		7			13	13			

2013	20	7	7		7			13	13			
Приоритет 4	17100	5985	5655	4654	371	630	330	11115	11115			
Цел 1	1700	595	595	520	75			1105	1105			
Мярка 1	1500	525	525	450	75			975	975			
2007	500	175	175	150	25			325	325			
2008	500	175	175	150	25			325	325			
2009	500	175	175	150	25			325	325			
Мярка 2	200	70	70	70				130	130			
2007	30	10	10	10				20	20			
2008	30	10	10	10				20	20			
2009	30	10	10	10				20	20			
2010	30	10	10	10				20	20			
2011	30	10	10	10				20	20			
2012	30	10	10	10				20	20			
2013	20	10	10	10				10	10			
Цел 2	14900	5215	4885	3989	266	630	330	9685	9685			
Мярка 1	400	140	140	119	21			260	260			
2007	59	20	20	17	3			39	39			
2008	59	20	20	17	3			39	39			
2009	59	20	20	17	3			39	39			
2010	59	20	20	17	3			39	39			
2011	59	20	20	17	3			39	39			
2012	59	20	20	17	3			39	39			
2013	46	20	20	17	3			26	26			
Мярка 2	5000	1750	1420	1385	35		330	3250	3250			
2007	720	252	203	198	5		49	468	468			
2008	720	252	203	198	5		49	468	468			
2009	720	252	203	198	5		49	468	468			
2010	720	252	203	198	5		49	468	468			
2011	720	252	203	198	5		49	468	468			
2012	720	252	203	198	5		49	468	468			
2013	680	238	202	197	5		36	442	442			
Мярка 3	9500	3325	3325	2485	210	630		6175	6175			

2007	1360	476	476	355	30	91		884	884			
2008	1360	476	476	355	30	91		884	884			
2009	1360	476	476	355	30	91		884	884			
2010	1360	476	476	355	30	91		884	884			
2011	1360	476	476	355	30	91		884	884			
2012	1360	476	476	355	30	91		884	884			
2013	1340	469	469	355	30	84		871	871			
Цел 3	500	175	175	145	30			325	325			
Мярка 1	300	105	105	90	15			195	195			
2007	100	35	35	30	5			65	65			
2008	100	35	35	30	5			65	65			
2009	100	35	35	30	5			65	65			
Мярка 2	200	70	70	55	15			130	130			
2007	100	34	34	29	5			66	66			
2008	50	18	18	13	5			32	32			
2009	50	18	18	13	5			32	32			
ОБЩО	90080	31358	22301	15464	4272	2565	9057	58222	58222		500	