



ПЛАН ЗА РАЗВИТИЕ НА ОБЩИНА ЛЯСКОВЕЦ



2007 - 2013

1. Увод.

През 2004 година влезе в сила нов Закон за регионалното развитие. В него "Регионалното развитие" се формулира като процес на формиране и осъществяване на политика за постигане на балансирано и устойчиво развитие на административно-териториалните единици, обединени в районите за планиране на територията на Република България. Със закона се поставиха нови изисквания за характера, съдържанието и взаимно-обвързаността на плановете документи на национално, регионално, областно и местно равнище.

Планът за развитие на Община Лясковец и разработване на общинската програма обхваща периода 2007-2013 година и е разработен съгласно изискванията на чл.14 от Закона за регионалното развитие.

Изготвянето на Общинския план за развитие се извърши, като бяха сформирани три работни групи.

В така сформираните работни групи бяха включени служители от общинска администрация, представители на Общински съвет, местния бизнес и редица регионални институции и експлоатационни дружества.

Анализът на Общинския план за развитие включва:

1. Общи сведения за Общината.

1.1. Природо-климатични условия (географски дадености; климат; валежи, въздух, вода; почви; полезни изкопаеми);

1.2. Население и демографска ситуация (брой; естествен прираст; миграция; полова, възрастова структура; гъстота на населението; урбанизация);

1.3. Територия (геостратегическо положение; обща територия; земеделска земя в т.ч. обработваема; горски площи);

1.4. Културно-историческо наследство и степен на използване.

2. Анализ на икономическото състояние на Общината.

2.1. Развитие на стопанския сектор (селско стопанство, промишленост, услуги);

2.2. Анализ на бюджета на Общината;

3. Анализ на човешките ресурси и развитие на социалния сектор.

3.1. Социален статус и благосъстояние;

- 3.2. Заетост и безработица;
- 3.3. Образование;
- 3.4. Здравеопазване;
- 3.5. Култура;
- 3.6. Граждански организации;
- 3.7. Спорт;
- 4. Състояние на инфраструктурата и екология.
 - 4.1. Инфраструктура (пътна мрежа; електроснабдяване, ВиК мрежи; пощенски, телеграфни и телефонни станции);
 - 4.2. Екология (битови отпадъци; екологично състояние на водните ресурси; качество на питейните води; замърсяване на почвите; шумово замърсяване; радиационен фон; основни замърсители; състояние и капацитет на сметищата).

Въз основа на така направеният анализ е изведена следната визия за Община Лясковец:

Община Лясковец да се превърне в привлекателно място за живот, труд и отдих чрез подобряване качеството на инфраструктурата и околната среда, разгръщане на съвременни форми на туризъм, развитие на селското стопанство /в т.ч. лозарството/ и промишлеността.

За реализиране на визията са изведени следните приоритети и мерки за постигането им:

▪ Приоритети:

1. Повишаване на конкурентноспособността на местните предприятия и постигане на устойчив растеж в икономиката и селското стопанство;
2. Развитие и рехабилитация на техническата и социална инфраструктура;
3. Опазване и подобряване на качеството на околната среда;
4. Регионално сътрудничество, в т.ч. с Общини и Региони от други Европейски страни.

▪ *Мерки*

1. Мерки за постигане на първи приоритет:

1.1. Възстановяване съществуващи лозови масиви в Община Лясковец;

1.2. Засаждане на овощни масиви;

1.3. Изграждане на бизнес-център в Община Лясковец;

1.4. Реставрация и рехабилитация на паметниците на културата в Общината и довеждащите комуникации;

1.5. Учредяване на сдружение на земеделските производители;

1.6. Изграждане на стоково тържище за плодове и зеленчуци;

1.7. Изграждане на хидромелиоративни системи;

1.8. Изработване на инвестиционен профил на Община Лясковец;

1.9. Изграждане на Туристически културно-информационен център и разработване на информационна система.

1.10. Подпомагане на малки и средни фирми в областта на алтернативния туризъм;

1.11. Изграждане, отводняване и стабилизиране на селскостопанските пътища;

1.12. Изграждане на полски чешми, крайпътни залесявания, заслони, места за почивка и др.

1.13. Изготвяне на бизнес планове и проекти за създаване на модерни ферми;

1.14. Създаване на индустриални паркове, предприятия за преработка на плодове и зеленчуци;

1.15. Подпомагане на частни инициативи при създаване на микропредприятия;

1.16. Подпомагане на частните стопани при устройване на къщите им за приемане на гости - туристи.

2. Мерки за постигане на втори приоритет:

2.1. Изграждане на нови, рехабилитация и реконструкция на водопроводните мрежи във всички населени места в Общината;;

- 2.2. Изграждане на нова и рехабилитация на съществуващата канализационна мрежа в гр.Лясковец;
- 2.3. Изграждане на отводнителна и канализационна мрежи във всички населени места от Общината;
- 2.4. Реконструкция и рехабилитация на общинската пътна мрежа;
- 2.5. Рехабилитация на уличните и тротоарни настилки във всички населени места от Общината.
- 2.6. Подобряване на топлотехническата ефективност на всички обществени общински сгради;
- 2.7. Реконструкция на уличното осветление във всички населени места на общината;
- 2.8. Подобряване състоянието на училищните, социални и читалищни сгради;
- 2.9. Изграждане на спортни съоръжения и рехабилитация на съществуващите.
- 2.10. Изграждане на Консултативен център за деца и семейства със социални проблеми;
- 2.11. Реконструкция на ЦДГ с.Козаревец и изграждане Дом за стари хора.

3. Мерки за постигане на трети приоритет:

- 3.1. Изграждане на Регионално депо за неопасни отпадъци;
- 3.2. Изграждане на пречиствателни съоръжения за отпадни води във всички села от Общината;
- 3.3. Почистване на сметищата на територията на общината и рекултивиране на почистените терени;
- 3.4. Покриване на дерета на територията на Общината.

4. Мерки за постигане на четвърти приоритет:

- 4.1. Създаване на отношения със страни от Европейския съюз.
- 4.2. Включване на Община Лясковец в мрежа от устойчиви общини.

Необходимите финансови средства за постигане на изведените мерки са отразени в индикативна таблица.

**Аналитична част на
План за развитие
на
Община Лясковец**

Април, 2005 година

1. Общи сведения за Общината

1.1. Природо – климатични условия (географски дадености; климат; валежи; въздух, вода; почви; полезни изкопаеми);

Община Лясковец е разположена в подножието на Стара планина. На юг и запад е обградена от Арбанашкото плато и Чуката, а на север и изток е открита към долината на река Янтра и Дунавската равнина.

Община Лясковец граничи с Община Г. Оряховица, Община Стражица, Община Златарица и Община В. Търново.

Общата площ на Общината възлиза на 177 373 дка. В границите ѝ влизат 6 населени места – град Лясковец и съставни села: с. Джулюница, с. Козаревец, с. Добри дял, с. Мерданя и с. Драгижсево.

• Географски дадености;

Релефът на територията е хълмисто-равнинен и обхваща части от Дунавската хълмиста равнина и Средния Предбалкан.

В подножието на Търновските височини (които са на 440 м Н.В.) се намира гр.Лясковец. Той е с надморска височина от 170 до 260 м. На юг и на запад града е ограден от Арбанашкото плато и Чуката, а на север и изток е открит към долината на река Янтра и Дунавската равнина. Наклоните на терена в жилищната зона са от 0.5% до 15%.

« Климат;

Климатът е умерено-континентален, характеризира се с горещо лято и студена зима. През последните години се наблюдава тенденция към известно смекчаване на континенталността. Климатът в района се формира вследствие на нееднакво трансформираните океански въздушни маси от запад и северозапад и по-рядко от север и североизток. За формирането на климата оказва влияние и простиращата се на юг верига на Средна Стара планина, която намалява влиянието на нахлуващите от юг въздушни маси. Най-високите средномесечни температури са през м. юли, а максимума е през м. август. Сравнително ниската температура (11.5 °С средна годишна) и високата годишна амплитуда (25.2 °С) говорят за континентален климат в района. Регистрирани са изключително ниски абсолютни максимални температури, когато от север нахлуят арктични въздушни маси.

« Валежи;

Годишното количество на валежите е под средното за страната с летен максимум и зимен минимум. Снежната покривка е нетрайна.

Относителната влажност на въздуха е в рамките на нормалното и се характеризира със зимен максимум и летен минимум. Броят на дните с мъгла е сравнително голям и се отразява неблагоприятно върху климатичната обстановка през студеното полугодие.

« Въздух;

Преобладаващите ветрове са със западна, северозападна и източна компонента, с относително висока средна скорост, което спомага аерацията на въздуха и изнасяне на замърсителите от застроените територии. Високият процент безветрено време обаче спомага за натрупване на замърсители във въздушния басейн над град Лясковец, което налага изключителното внимание при планирането на териториалното разположение на производствените дейности, замърсяващи въздуха. Честотата на западните ветрове е най-голяма през зимата, а на източните – през периода август-октомври. Ветровете с южна компонента имат най-голяма честота през пролетта и придобиват характер на фьон, който причинява бързо топене на снеговете и се явява предвестник на предстоящи валежи и захлаждане на времето.

« Хидрография;

През територията на общината протичат р. Янтра и р. Джулюнска, която се влива в р.Янтра. Подземните води на територията на общината са карстови и порови. Подземния поток се движи в посока към река Янтра, следвайки наклона на терена. Нивото на тези води е установено от 0.3 до 7-8 м. от повърхността на терена. То е в пряка зависимост от годишния ход на валежите. Повърхностните води се отичат към р. Янтра чрез сравнително равномерно разпределени дерета.

« Почви;

Разпространени са главно следните почвени типове : силно излужени черноземи, тъмносиви горски почви и сиви горски почви, а алувиално-делувиално ливадните и алувиално-ливадните почви заемат малка площ от землището на общината. За община Лясковец са характерни сивокафявите горски почви. Обработваемите земи, покрити с такава почва се причисляват към добрите земи. Те са подходящи за пшеница, царевича, слънчоглед, зеленчукопроизводство и лозарство. Характера и структурата на почвената покривка, климатичните особености и разнообразието на релефа в землищата на населените места от общината са предпоставка за високо естествено плодородие. Почвите са слабо до средно ерозирани и само на отделни места се срещат участъци със силно ерозирани до каменливи почви. Процесът на почвена ерозия, където терените са по-стръмни, може да бъде спряна чрез обработка по хоризонталите, въвеждане на противоерозионни сеитбообръщения, засаждаване с трайни насаждения, а на силно ерозиралите терени – извъриване на залесяване и приобщаване към горския фонд.

« Растителност;

Растителността е изключително широколистна. Разпространени са зимен и летен дъб, бряст, габър, липа, върба, топола, акация. Поради високата селскостопанска усвоеност на територията в близкото минало,

горските площи са малко. Антропогенното натоварване е сравнително силно изразено.

« Сеизмична характеристика;

Територията на община Лясковец се отнася към VIII степен на интензивност със сеизмичен коефициент $K_s=0.15$.

« Инженерно-геоложка характеристика;

В геоморфоложко отношение територията заема част от заравнените склонове на Търновските височини. В геоложкия строеж на територията вземат участие мергели и варовици на долната клета и делувиялни отложения на кватернера. На запад-югозапад от град Лясковец се издигат високи хълмове (300-350 м Н.В.) с отвесни скатове, а на изток-североизток има равнинен характер с лек наклон на североизток.

Освен карста, развит във варовиците, други физикогеоложки процеси и явления не са установени. На територията на общината няма условия за проява на свлачища.

На североизток от гр. Лясковец, в местността “Танова могила” има регистрирано находище на глина, а в землището на с.Драгижево е регистрирано находище на карстови варовици.

« Археологично наследство;

На територията на общината има много стари могили : Гагова могила, Кинкова могила, Церова могила и др.

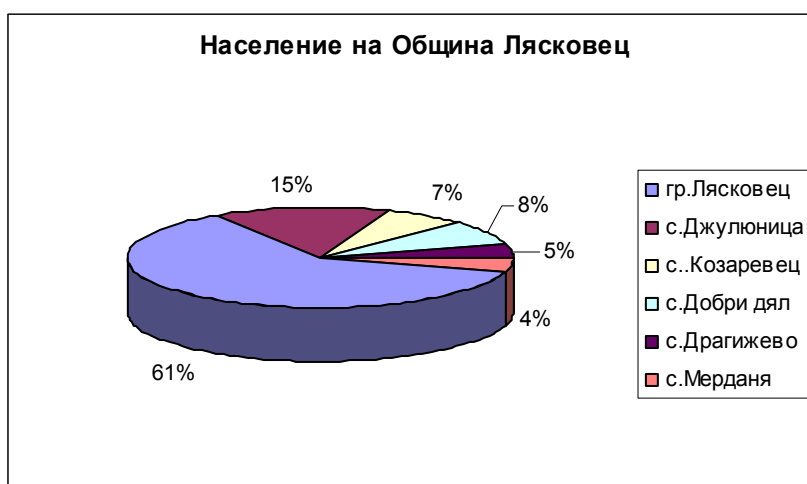
По археологичните останки, които са намерени, се смята, че някои от могилите са имали селищен произход, а други са били гробни могили.

1.2. Население и демографска ситуация (брой; естествен прираст; миграция; полова, възрастова структура; гъстота на населението; урбанизация);

1.2.1. Човешки ресурси.

Населението на Община Лясковец към м. Август 2004 г. е 15471 души, като по този показател се нареждаме на седмо място от общините в област В.Търново. Населението съставлява 5.37 % от населението на областта. Тенденцията в последните десет години е към намаляване на населението в абсолютен брой в резултат на ниската раждаемост, отрицателния естествен и механичен прираст и миграционните процеси.

Разпределението на населението по населени места на общината е както следва: гр. Лясковец - 9555 души, с.Джулюница - 2278 души, с.Добри дял - 1211 души, с.Козаревец - 1048 души, с.Драгижево - 746 души и с. Мерданя - 633 души. Разпределението на населението по населени места в проценти е показано на следващата диаграма:



Процентът на населението, което живее в града е 61.76 % , спрямо 38.24 % за населението, живеещо в селата. Наблюдава се намаляване броя на селското население поради намалената раждаемост и отрицателния естествен и механичен прираст.

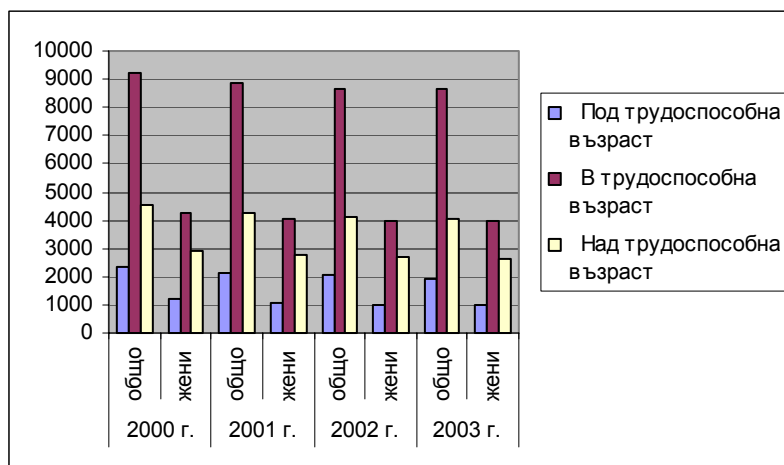
Естествения прираст в общината за периода 2000 - 2003 г. е показан на следващата таблица, като данните са към 31 декември на съответната година:

	2000 г.		2001 г.		2002 г.		2003 г.	
	общо	жени	общо	жени	общо	жени	общо	жени
Лясковец								
Раждаемост	100	57	74	37	99	56	115	56
Смъртност	296	134	285	139	283	144	260	122
Естествен прираст	-196	-77	-211	-102	-184	-88	-145	-66

Забелязва се тенденция към нарастване броя на новородените (с около 16 %) при запазване на нивото на смъртността относително постоянно в последните четири години. В резултат на това отрицателният естествен прираст на населението през последните години показва тенденция към намаляване по абсолютна стойност. Механичният прираст също е отрицателен, но в последните години броя на заселванията и изселванията се изравнява. Данните за периода 2000-2003 г. са показани на следващата таблица:

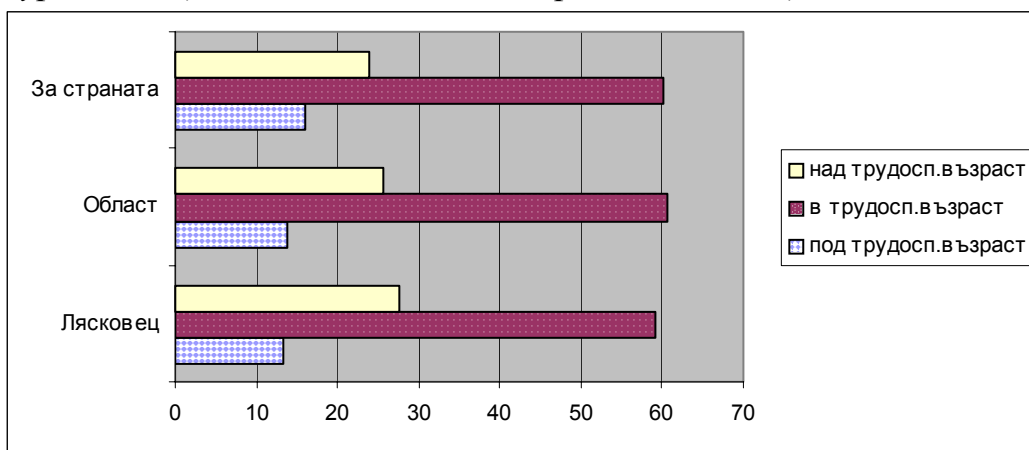
	2000 г.		2001 г.		2002 г.		2003 г.	
	общо	жени	общо	жени	общо	жени	общо	жени
Лясковец								
Заселени	381	186	310	172	116	61	303	169
Изселени	495	266	556	315	241	13	326	181
Механичен прираст	-114	-80	-246	-143	-125	-74	-23	-12

Възрастовата структура за 2003 г. е както следва: в подтрудова възраст - 13 % , в трудова възраст - 59.2 % , в надтрудова възраст - 27.8 % . За периода 2000-2003 г. структурата на населението по трудова способност е показана на следващата диаграма:



Налага се извода, че броят на населението във всяка една от групите намалява с еднакво темпо, т.е. се запазва съществуващото разпределение. В сравнение със средните данни за страната като цяло - в подтрудоспособна възраст - 15.9% , в трудоспособна - 60.1% и в надтрудоспособна - 24%, се вижда, че делът на подтрудоспособното население в общината е под средното за страната, делът на трудоспособното съответства на средното за страната, но делът на населението в надтрудоспособна възраст е по-голям. Причината за това разпределение е застаряването на населението и намаляването на раждаемостта.

На следващата диаграма е дадено разпределението по възрастова структура за общината, областта и страната като цяло за 2003 г.



За периода 2000-2003 г. се забелязва относително постоянно разпределение на населението по пол. Жените са около 51.7% от общия брой на населението в общината, като увеличеният им брой в надтрудоспособна възраст се компенсира от увеличения брой на мъжете в трудоспособна възраст.

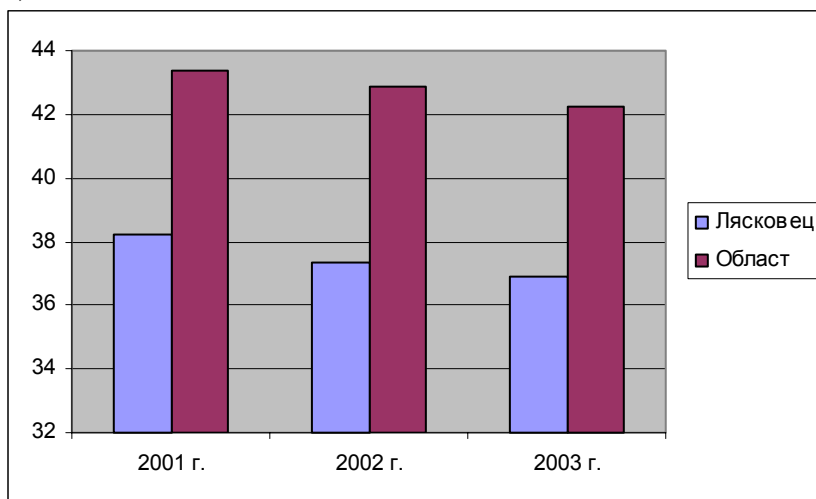
По данни от 01.03.2001 г. етническият състав на населението включва: българи - 14687 души, турци - 281 души (1.8%), роми - 490 души (3.15%) и други - 0,3%. Малкият дял на ромското население не е достоверен, тъй като известна част от тях се самоопределят като българи и по-малко

като турци. Представителите на различните етноси живеят в добри взаимоотношения и не съществуват сериозни междуетнически конфликти.

Данните за етническия състав към 01.03.2001 г. са представени в следващата таблица:

	Общо	Етническа група				Не се само-определят	Непоказано
		българска	турска	ромска (циганска)	друга		
Северен централен район	1185390	1036670	94128	33471	9103	8357	3661
Област Велико Търново	293172	259099	22562	6064	2495	2014	938
Община Лясковец	15570	14687	281	490	62	6	44

Броят на младите хора до 35 г. следва общата за страната тенденция към намаляване спрямо общия брой на населението. За 2003 г. броят на младите хора до 35 г. е 5412 души (36.9%) спрямо 2002 г.- 5845 души (38.25%).



Като цяло по отношение на населението на общината се наблюдават негативни тенденции в естествено развитие на населението, намалена раждаемост, застаряване на населението и намаляване броя на младите хора, което съответства на общата тенденция за страната.

1.2.2. Урбанизация.

Демографския анализ, териториалното разположение на транспортната инфраструктура и организацията на обществено-управленческа структура са предпоставки за устойчивост на селищната мрежа.

- **териториално-устройствено и градоустройствено планиране;**

През своето развитие урбанизационните процеси в общината са в тясна връзка с живота, труда, борбите и удовлетворяване потребностите на населението.

Териториалното устройство и градоустройството са най-целесъобразния начин на организация и взаимобързване на отделните

образуващи елементи в урбанизираните територии . То си поставя ясни задачи с цел осигуряване хармонично развитие на обществото, а именно :

- « създаване условия за ефективно развитие на икономиката;
- « развиване мрежа от обекти на общественото обслужване на всички нива (ежедневно, периодично и епизодично);
- « ефективно ниво на система от обекти, обслужващи социалната сфера;
- « осигуряване удобни транспортни връзки;
- « развиване обектите на инфраструктурата и благоустройствените мероприятия.

Урбанизационните процеси са в зависимост от икономическото състояние на населението, действащото законодателство по устройство на териториално, териториално-устройствения план на общината, общия градоустройствен план за гр. Лясковец, плановете за земеразделяне, а в границите на населените места – и от подробните устройствени плановете.

Действащите подробни устройствени плановете на територията на Община Лясковец са както следва :

Кадастрален план на гр. Лясковец, одобрен със Заповед №300-4-49/31.10.2003г. на Агенцията по кадастъра;

Общ и подробни устройствени плановете за регулация и застрояване на гр. Лясковец, одобрени със Заповед №346/09.06.1993 г. на Кмета на Община Лясковец;

Кадастрален и ЗРП на Промислена зона гр. Лясковец, одобрени със Заповед № 865/12.07.1995 г. на Кмета на Община Лясковец;

Кадастрален и ЗРП на с.Джулюница, одобрени със Заповед №1141/16.10.197 г. на ОНС Велико Търново;

Кадастрален и ЗРП на гара Джулюница, одобрени със Заповед № 2423/22.04.1958 г. на Зам. министър;

РП на с. Добри дял, одобрен със Заповед № 247/03.08.1925 г.;

Кадастрален план с. Добри дял, одобрен със Заповед № 803/09.08.1996 г. на Кмета на Община Лясковец;

Кадастрален и регулационен план с. Козаревец, одобрен със Заповед № 125/12.03.1928 г. на Министъра на общ. сгради, пътищата и благоустройството;

РП с. Козаревец-център, одобрен със Заповед № 2732/01.11.1976 г. на ОНС Велико Търново;

Кадастрален план с. Мерданя, одобрен 1930 г.;

Улично-регулационен план на с. Мерданя, одобрен със Заповед №331/26.06.1930г.;

Дворищно-регулационен план на с. Мерданя – одобрен със Заповед № 1927/26.06.1930 г.;

Кадастрален и РП на с. Драгижево – одобрени със Заповед № 1178/02.02.1962г. на ОНС Велико Търново.

Плановата основа на населените места в по-голямата си част е остаряла и неактуална предвид промени в нормативната уредба, променените изисквания към планирането, реституционните процеси и промени в собствеността.

- ***характеристика на средата за обитаване;***

Средата за обитаване се е формирала върху здравата традиция на основната форма на жилищната среда - едносемейната къща с двор. Особено отчетливо се забелязва засилен стремеж на обитателите към формите на възрожденската архитектура.

Град Лясковец като цяло все още пази спокойствието и уравновесеността на човешките градски пространства. Къщата, дворът, махалата съставляват единна обемно-пространствена и социално-психологическа среда, към която обитателите са силно привързани и която предпочитат. Съхранен е характерния за града ни възрожденски облик, отчетливо изразен в ансамблите с културно-исторически паметници по улиците “Трети март”, “Велчова завера”, “Никола Козлев” и “Чумерна”.

През 60-те години в гр. Лясковец са изградени едропанелни жилищни комплекси. В търсене на функционално зониране се създадоха немащабни градски пространства, които не отговарят на традициите и начина на обитаване на града – например комплекс “Черникова бара” и жилищните комплекси на запад от околострания път.

Препоръчително е при реализиране строителна инициатива да се поддържа ред и чистота в имотите и да бъдат изпълнявани докрай мероприятията, предвидени за устройство на двора – изграждане на алеи, огради, зелени площи и подпорни стени.

- ***зелени и свободни площи.***

Озеленените площи за широко обществено ползване в населените места на общината като цяло удовлетворяват потребностите на населението, но средствата за поддържането им са недостатъчни.

Интерес представлява намиращия се на югозапад от град Лясковец лесопарк с богата дървесна растителност, с множество туристически обекти, увенчан с разположения на платото манастир “Св. св. Петър и Павел”. Лесопаркът се нуждае от обновяване на алейната мрежа и изграждане пешеходна система, поддържане и развиване на видовете отдих.

Зелената система в град Лясковец е представена почти във всичките си разновидности:

- зелени площи за широко обществено ползване - отредени два напречни зелени пояса – централен градски парк и предстоящите за благоустрояване зелени площи върху засипаното градско дере “Бръвта”.
- озеленени площи за ограничено обществено ползване – оформено е и се поддържа озеленяване около обществените сгради, училищата, детските градини и в спортните комплекси. Не е в добро състояние озеленяването в междублоковите пространства, както и зелените площи в производствената зона.
- Специално озеленяване – основните транспортни оси на града са благоустроени с дървесна растителност. Предстои за изграждане изолационна зеленина по околоръстен път II-54, както и крайпътно озеленяване по четвъртокласната пътна мрежа в и извън населените места

Като проблем за изграждане и поддържане на зелената система на общината може да се посочи липсата на общински разсадник за декоративни видове.

- **функционално-териториална структура – зони за труд, обитаване и отдих;**

Населените места на община Лясковец са наследили една естествена и целесъобразна организация на градообразуващите компоненти, формирана във времето. Географското, териториалното, стратегическото местоположение и не на последно място комуникационната достъпност са спомогнали за териториално му разположение и правилното обособяване на функционалните зони. По разположение и структура на населеното място, гр. Лясковец може да бъде определен като линеарен град със свободна планировка. Проведена е уличната мрежа, състояща се от главна, второстепенни и напречни обслужващи улици. Гръбнак на транспорта е улицата “Трети март” - “Васил Левски”. Транзитното движение се осъществява по околоръстен път на изток от жилищната зона. Основните промишлени предприятия са изнесени в подветрената зона на дистанция от зоните за обитаване и отдих, като по този начин са осигурени екологични параметри на жизнената среда. Съществува диференциация между производствена зона, жилищна зона и системите на отдих – ежедневен (паркове и спортни съоръжения), епизодичен (лесопарка) и сезонен (вилната зона). Парковете – “Централен” и “Бръвта” естествено преливат в системата от шумо- и звукозащитни пояси на улична зеленина на изток и в “Лесопарка” на запад. Връзките между отделните зони са удобни и икономични. Изградена е централна градска част със средноетажна смесена застройка и концентрация в обществените сгради и в приземните нива на жилищните сгради на обекти на комплексното обществено обслужване – заведения за обществено хранене, магазини, ателиета за услуги и сгради със социални, административни и културни функции. Обособени са контактни зони, формиращи среда за

сградите – паметници на културата. С действащия застроителен план на гр. Лясковец се предвижда запазване характерната за града ни структура, съставена от индивидуални парцели за малкоетажно жилищно строителство и доразвиване инфраструктурата и системата от градски централни пространства и обекти с обслужващ характер.

Предстои разработване с елементи на отдиха и атракциите на зелен пробив в рамките на “Голямата и малка бръв”. Предвижда се усвояване терени за спорт и отдих под басейна.

1.3. Територия (геостратегическо положение; обща територия; земеделска земя в т.ч. обработваема; горски площи);

▪ Геостратегическо положение.

Местоположението на общината в централен Северен район, в непосредствена близост до община Горна Оряховица и областния център Велико Търново е определящ фактор за развитието на регионалните връзки със съседни общини. Транспортните връзки в общината са част от агломерацията В. Търново-Лясковец-Горна Оряховица, която обхваща 15 населени места. Община Лясковец е в непосредствена близост до жп възел Г. Оряховица и международно летище Г. Оряховица. През територията на общината преминават първокласен път I-4 «София - Варна» и жп линията Г. Оряховица-Варна.

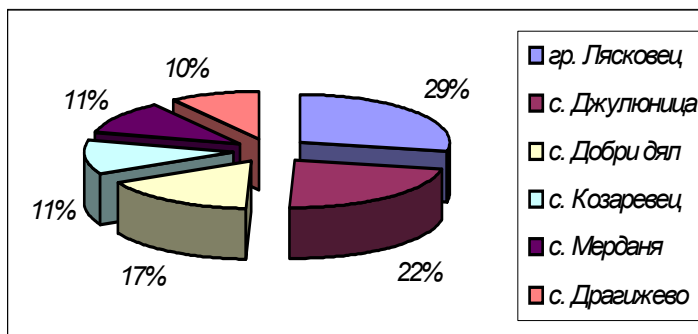
Фактът, че Лясковец съществува като град повече от 120 години, е показател за стратегическото местоположение на територията като кръстопът на транспортните потоци от северна Европа към южните балкански страни и от западноевропейските страни към Черно море. Това е предпоставка за оживен икономически живот и пълноценни социални контакти на основата на интеграцията и взаимното допълване със съседни общини. Корените на селищата от общината водят от дълбока древност. И това е съвсем естествено предвид изключително благоприятното им географско, териториално и стратегическо местоположение и комуникационната достъпност.

▪ Количествени характеристики на ресурсите (гори, води, обработваема земя, полезни изкопаеми и др.);

Територията на община Лясковец обхваща землищата на гр. Лясковец и на пет села както следва :

Обща територия на землищата

населени места	територия на землището (в дка)
община Лясковец	177373
гр. Лясковец	49906
с. Джулюница	39570
с. Добри дял	30433
с. Козаревец	20187
с. Мерданя	20261
с. Драгижево	17016



Видове територии по начин на ползване

Землища на населените места от община Лясковец	Земеделски територии		горски територии		населени места и др. урбанизир. територии		водни площи		територии за добив на полезни изкопаеми		Терит. за транспорт и инфра структура	
	общо дка	в т.ч. обр. земи	общо дка	в т.ч. обр. земи	общо дка	в т.ч. обр. земи	общо дка	в т.ч. обр. земи	общо дка	в т.ч. обр. земи	общо дка	в т.ч. обр. земи
гр. Лясковец	38896	33681	1273	0	8120	1090	466	0	189	0	962	0
с. Джулюница	30007	22226	5934	0	2321	78	755	0	0	0	553	0
с. Добри дял	17893	15798	8030	0	3917	127	443	0	0	0	152	0
с. Козаревец	16000	13984	1378	0	1960	47	449	0	0	0	400	0
с. Мерданя	14794	13111	3832	0	1221	38	215	0	16	0	183	0
с. Драгижево	14116	11974	1056	0	1038	32	233	0	174	0	399	0
община Лясковец	131706	110774	21503	0	18577	1412	2559	0	379	0	2649	0

▪ **Качествени характеристики на ресурсите от гледна точка на възможностите за тяхната икономическа реализация.**

Горите са едва 12.12% от територията на общината и като цяло са недостатъчни за екологичното равновесие на региона. Необходимо е да се предприемат мерки за увеличаването им чрез залесяване на защитни ивици около транспортни съоръжения, промишлени, специални и други урбанизирани територии и водни площи.

Води : на територията на общината има 2559 дка водни площи (1.44%) в т.ч. реки – р. Янтра, преминаваща през землищата на гр. Лясковец и с. Козаревец и р. Джулюнска през землището на с. Джулюница; язовири (около 15 микроязовира), водоеми и канали - равномерно разпределени във всички землища; езера - предимно в с. Добри дял; блата и мочурища - предимно в землището на с. Козаревец; рибарници - в землището на гр. Лясковец. На територията на общината не се поддържат канали за напояване, язовирите като цяло са недостатъчни по обем и е затруднено стопанисването им. На концесия са отдадени два язовира – общинска собственост: язовир “Пехчана” в землищата на с. Добри дял и гр. Лясковец и язовир “Костимял” – горен в землището на гр. Лясковец. Под наем е отдаден язовир “Черни мост” в землищата на с. Мерданя и с. Драгижево, а за язовир “Балтей” в землището на гр. Лясковец е взето решение от Общински съвет Лясковец, за отдаването му под наем.

Земеделските територии са 74,25% от цялата територия на Общината.

Обработваемата земя е 84.11% от земеделските територии и 63,25% от цялата територия на общината, отличава се с висока продуктивност, което е показател за възможности за развиване на ефективно земеделие.

Полезни изкопаеми : В землището на гр. Лясковец, в местността “Танова могила” има регистрирани запаси на подземни богатства – мергели. Кариерата в местност “Танова могила” се води на отчет в Националния баланс на запасите и Специализираната карта на находищата на подземни богатства. Състоянието на запасите на находището в Националния баланс към 01.01.2004 година е 7248,1 хил.куб.м., категория “доказани”. Кариерата е със заявени права за концесия за добив от “Мизия” АД, гр.Г.Оряховица.

В землището на с.Драгижево също има регистрирани запаси на подземни богатства – варовици. Кариерата в землището на с.Драгижево се води на отчет в Националния баланс на запасите и Специализираната карта на находищата на подземни богатства. Състоянието на запасите на находището в Националния баланс е 677,5 хил.куб.м., категория “доказани”. Концесионер на тази кариера е търговско дружество “Стрела-92” ООД, гр.Велико Търново.

Горски продукти : Поради недостатъчното количество горски масиви не е препоръчително изсичането им за добив на дървен материал и огрев.

Съоръжения на транспорта : На територията на общината е развита система от транспортни артерии в задоволителен обхват, разположена на 1,49% от общата площ, в т.ч. надлез на път I-4 «София - Варна» и надлез на път III-514 «Камен - Велико Търново».

Урбанизираните територии обхващат 10,47% от общата територия на общината.

1.4. Културно-историческо наследство и степен на използване.

Общинският център Лясковец съществува като град от 1880 година, но процесите на формиране на селището датират от IV-V в.пр.н.е. оставяйки в наши дни чудесно наследство от множество архитектурни паметници – старинни къщи, пет църкви, една от които «Св.Димитър» е построена по план и надзор на големия български строител Уста Кольо Фичето.

Върху непристъпните скали на Арбанашкото плато, над гр.Лясковец доминира манастирският ансамбъл “Св.Св.Апостоли Петър и Павел”. Сполучливият избор на място и композиция и добрия външен вид, го прави естествен кулминационен завършек на Лясковската долина. Създаден през първите десетилетия на Второто българско царство той достига своя

икономически и духовен разцвет през XIX век, когато на 12 май 1874 г. в него е открито Първото богословско училище в България. Като първо висше учебно заведение в страната по това време, то привлича ученици от цяла България, развива се успешно и се оформя като център за запазване на българската култура и самосъзнание. В навечерието на деня на Светите Апостоли Петър и Павел на поляните около манастира се организира регионален фолклорен събор.

На територията на гр.Лясковец има регистрирани 120 сгради – паметници на културата предимно възрожденски, свързани с местната история и култура, групирани в четири ансамбъла. Концентрацията им в обособени зони поддържа пространствената характеристика на града. В град Лясковец се намира единствения по рода си музей на “Градинарството и лозарството”, разположен в най-атрактивната част на града – “Ланджов двор” – паметник на културата от Възрожденската епоха, добре поддържан, с музейна сбирка, с аранжиран вътрешен двор, в който са пресъздадени с подходящи експонати традиционни дейности за района. Музеят разполага с “Атракционнно-дегустационнен център” и оборудвана семинарна зала.

В близост до Музея по градинарство и лозарство се намира църквата “Св.Димитър”, строена от Колю Фичето и реставрирана през 1913 година.

2. Анализ на икономическото състояние на Общината.

2.1. Развитие на стопанския сектор (селско стопанство, промишленост, услуги);

Икономиката на Община Лясковец се характеризира с балансирано развитие на промишлеността и селското стопанство. Промислените фирми са с решаваща роля за осигуряването на работни места, ограничаването на миграцията на населението и устойчивото развитие на общината. Достъпът до сериозни пазари и защитата на сертификати за качество са показател за нивото на технологията и предпоставка за успешното им бъдещо развитие. Фактор за устойчивото развитие на общината е по-нататъшното стимулиране развитието на сектора на малките и средни предприятия, развитието на местното предприемачество и укрепване на частния сектор.

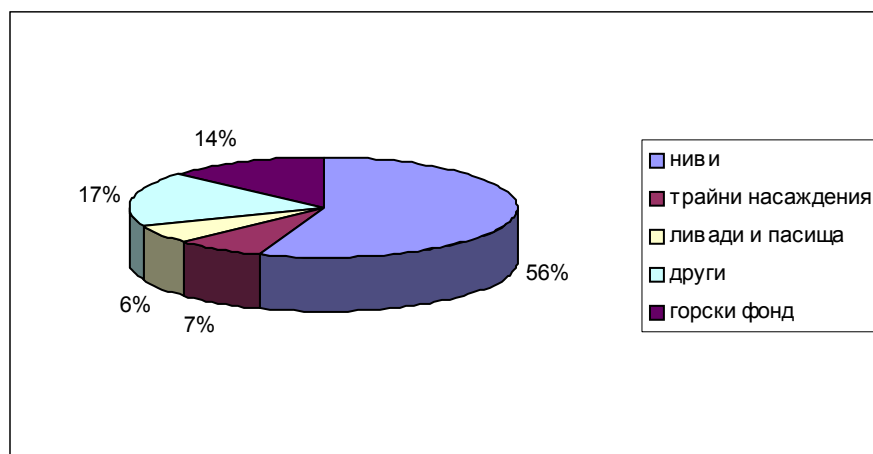
В областта на селското стопанство устойчиво се развиват земеделието и животновъдството. Основната цел на отрасъла е развитието на ефективно селско-стопанско производство чрез рационалното използване на природните, финансовите и трудовите ресурси.

2.1.1. Селско стопанство

Общата площ на землището в общината е 177373 дка. Обработваемата земеделска земя е 124261 дка и представлява 70 % от

общата площ на общината. Разпределението на обработваемата земя е както следва: ниви - 97952 дка, трайни насаждения, в т.ч. лозя - 13160 дка, ливади и пасища - 11206 дка, други неупоменати - 1943 дка.

Горския фонд на територията на общината е в размер на 24143 дка и включва: ГФ на физически лица - 13056 дка, общински горски фонд - 1095 дка, ГФ на религиозни организации - 177 дка, ГФ на юридически лица - 82 дка и остатъчен (държавен) горски фонд - 9733 дка. Разпределението на общата площ на землището е показано на следната диаграма:



В селското стопанство на общината работят четири кооперации, седем еднолични търговци, шест ООД и много частни стопани.

Високият дял на обработваемата земя и добрите природно-климатични условия са предпоставка за добре развито селско стопанство.

В разпределението на обработваемата земя най-голям е дялът на зърнените култури. Произведеното хлябно зърно от есенниците е в количество, което гарантира хлябния баланс на общината и задоволяването на личните стопанства. Декарите на есенниците - пшеница и ечемик са се увеличили както следва: за 2003 г. - 27680 дка ; за 2004 г. - 39230 дка и за 2005 г. - 43130 дка. Средните добиви от тези култури в кооперациите варират в различни граници в зависимост от климатичните условия. От техническите култури слънчогледът заема площ от 13000 дка, а царевичката за зърно е разположена на площ от 3000 дка.

Зеленчукопроизводството е изцяло в частния сектор. Площи, засяти със зеленчуци са на територията на цялата община. Доматената култура заема площ от около 650 дка, пиперът е с площ 48 дка, а краставиците са 20 дка. През последните години се наблюдава тенденция към увеличаване производството на зеленчуци. Добре са развива и оранжерийното производство в частния сектор, като продукцията се използва освен за задоволяване на личните потребности и за продажба.

Една от сериозните слабости в отрасъла е недостатъчното обединяване на земеделските стопани в асоциации и сдружения за защита на техните интереси пред различните държавни институции.

Благоприятните почвено-климатични условия и съществуващите традиции са предпоставка за отглеждането на лозови насаждения. Населението на общината притежава дългогодишен опит в лозарството и винопроизводството, но състоянието на подотрасъла в момента е критично. Високите разходи по обработката, липсата на механизация и високите цени на растително-защитните препарати доведоха до влошаване състоянието на лозовите насаждения. Към настоящия момент около 70% от плододаващите лозови насаждения са с изтекъл срок на експлоатация. Не по-малки са техническите и финансови проблеми, свързани с изкореняването на бракуваните и невъзстановими насаждения и обновяването на лозовите масиви. Успех в това отношение е влизането в плододаване през 2004 г. на младото лозе от 150 дка на "Лясковски лозя АД" и Община Лясковец.

Животновъдният отрасъл на територията на общината се развива изцяло в частния сектор, с изключение на ЗПК "Единство-Лясковец", отглеждаща около 60 говеда. В отрасъла се наблюдава спад в свиневъдството и птицевъдството. Средната производителност в отрасъла е ниска поради липсата на елитни породи и отсъствието на механизация при процеса на отглеждане. Неблагоприятната икономическа среда, създадена от високите цени на фуражите, енергията, лекарствата и ниските изкупни цени на угоените животни, главно поради внос, доведе до унищожаване на съществуващия потенциал. Известно увеличение на броя на животните в настоящия момент се наблюдава в отглеждането на овце.

Броят на селскостопанските животни, отглеждани на територията на общината за 2004 г. е следният: 1968 бр.говеда, 6142 бр.овце, 3332 бр.кози, 6580 бр.свине и 19454 бр.птици.

Пчеларството е специфичен сектор от животновъдството, който се характеризира с национално покритие, семеен характер на бизнеса и изключително широко разпространение. Към настоящия момент на територията на общината са регистрирани 1697 пчелни семейства. Благоприятните климатични условия, наличието на богата растителност и големия опит на пчеларите, комбинирани с подходящи програми за подпомагане и стимулиране ще доведат до увеличаване на произведената продукция и до превръщането на подотрасъла в сериозна възможност за получаване на добри доходи от населението.

Наличната селскостопанска техника, с която се обслужват двата отрасъла включва 25 бр.комбайни, 7 бр.верижни трактори, 48 бр. колестни трактори, 26 бр.сеялки, 30 бр.култиватори, 34 бр.плугове, 28 бр.пръскачки, 11 бр.сламопреси, 49 бр.ремаркета, 7 бр. тороразпръсквачи, 37 бр.брани, 5 бр.валяци, 10 бр.косачки, 5 бр. прашалки и 2 бр.челни товарачи. Техниката е остаряла и амортизирана главно в земеделските кооперации, а при арендаторите е обновена със средства, получени от предприсъединителните фондове на ЕС.

2.2.2. Промисленост

В общината преобладава частната собственост. Съществува трайната тенденция на увеличаване дела ѝ за сметка на държавната и общинската, което определя мащабите на местната инициатива за развитие и привлича нови местни и чужди инвеститори.

Броят на активните фирми към 31.12. за общината и област В.Търново за периода 2000-2003 г. е както следва:

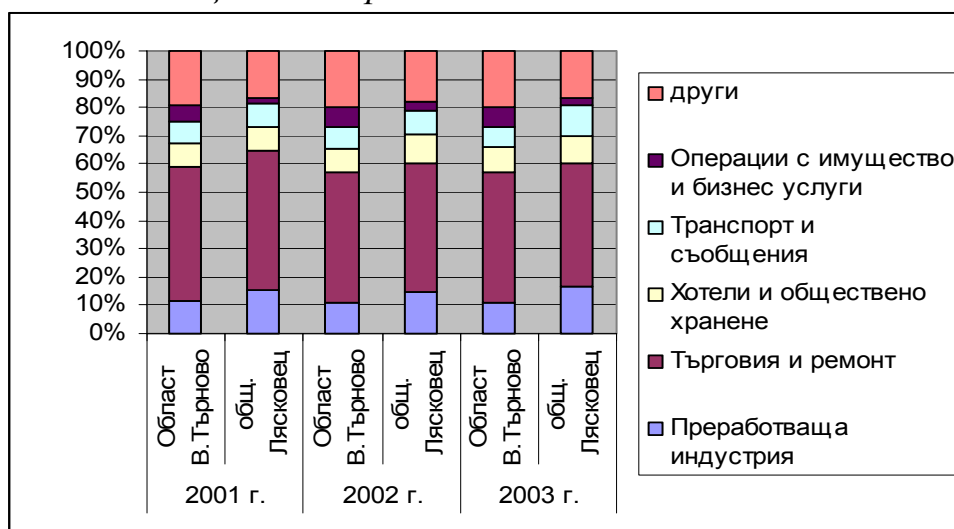
2001 г.		2002 г.		2003 г.	
Област В.Търново	Община Лясковец	Област В.Търново	Община Лясковец	Област В.Търново	Община Лясковец
8803	376	8748	373	9042	389

Вижда се, че за разглеждания период броят варира несъществено. Активните фирми от Община Лясковец представляват около 4.3 % от същите за Област Велико Търново.

От 389 активни фирми към 31.12.2003 г., 91% са с персонал до десет заети лица, 6.7 % са с персонал до 50 заети, а 2.3 % са фирмите с над 50 заети лица. Разпределението на фирмите в зависимост от броя на персонала е дадено по години за общината и областта:

	2001 г.		2002 г.		2003 г.	
	Област В.Т-во	Община Лясковец	Област В.Т-во	Община Лясковец	Област В.Т-во	Община Лясковец
Микро до 10 заети	7499	317	7321	319	7545	330
Малки от 11 до 50 заети	496	25	521	22	591	25
Средни от 51 до 100 заети	98	0	98	0	88	0
Междинна гр.от 101 до 250	57	5	49	4	49	3
Големи с над 250 заети	19	1	24	1	26	1
Всички единици	8169	348	8013	346	8299	359

За периода 2000-2003 г. най-голям е дялът на фирмите в отрасъл “Търговия и ремонт”- 44 %, следван от фирмите от отрасъл “Преработваща индустрия”- 16.5 % и отрасъл “Транспорт и съобщения” - 10.8 %. Сравнение на разпределението по отрасли за общината и областта е показано на следващата диаграма:



Икономиката на Община Лясковец е представена от следните подотрасли:

Машиностроене - производството на изделия с военно предназначение, машини и оборудване за машиностроенето, инструментална екипировка, нестандартно оборудване и резервни части за автомобили.

Металообработване - производство на домашни камини, камери за вграждане, готварски печки, котлета, лакиране и литографиране на метални листове и производство на метални кутии, канти, баки и капачки .

Уредостроене - производство на различни видове везни, дозатори и дозиращо-пълначни машини, теглилки, лентови претеглящи устройства, храномери и др.

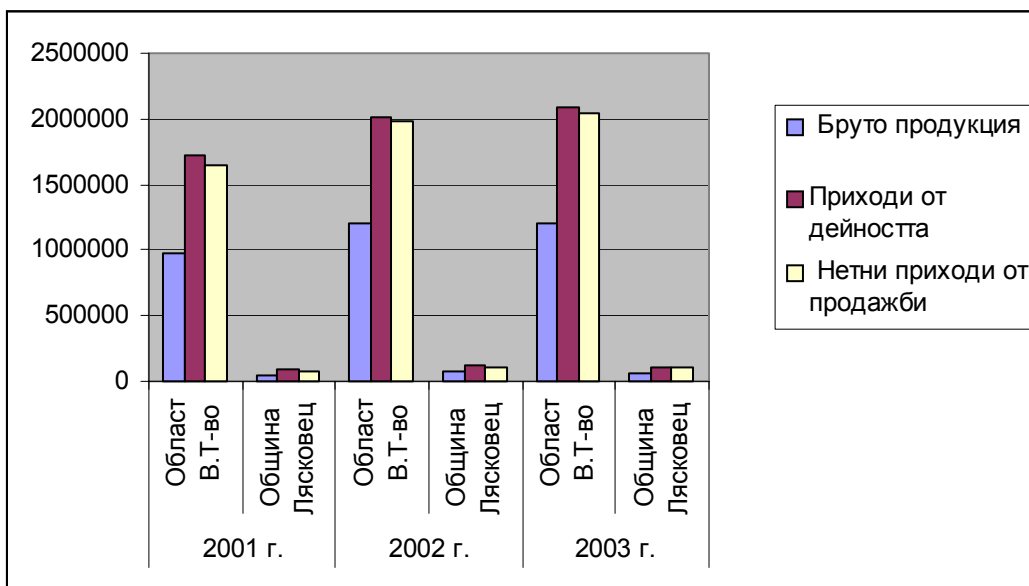
Хранително-вкусова промишленост - производство на вина и спиртни напитки, безалкохолни напитки, сладкарски изделия, рафинирано слънчогледово олио, плодови и зеленчукови консерви.

Текстилна промишленост - производство на килими за баня, като 96 % е за външния пазар.

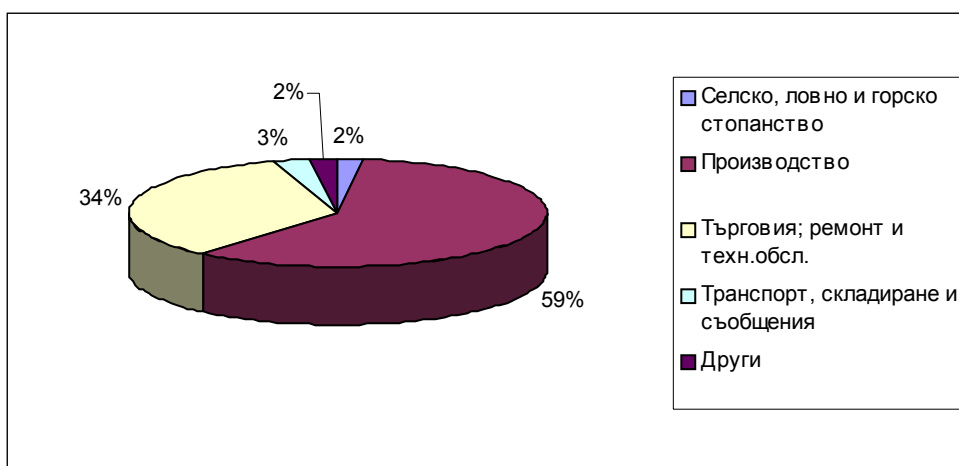
На територията на общината развиват своята дейност търговски фирми, осъществяващи търговия на едро и дребно. Налице е съвременна и добре развита складова база, като дейността се извършва от частни фирми. Сравнително равномерен темп на развитие се наблюдава в отрасъл "Хотели и обществено хранене". До момента на територията на общината е регистриран един хотел и 37 обекта за хранене и развлечения.

Търговската дейност на територията на общината се развива според принципите на пазарната икономика - суверенни отношения между стопанските субекти, лоялна конкуренция и свободно ценообразуване. Налице са всички условия за задоволяване на населението от общината с достатъчни по количество и по номенклатура хранителни и промишлени стоки. Налице са достатъчно по брой и разнообразни по вид категоризирани заведения за хранене и развлечения. Към настоящия момент търговската дейност се характеризира с определена стабилност и отсъствие на резки промени, продиктувани от ограничената покупателна способност на населението.

За периода 2000-2003 г. в развитието на фирмите от общината се наблюдава устойчивост и промени в посока на нарастване на производството и повишаване на конкурентноспособността. Важен показател в това отношение е нарастването на нетните приходи от продажби през 2003 г. спрямо 2001 г. с 23 %.



Разпределението на нетните приходи от продажби /НПП/ по отрасли за 2003 г. е показано на следващата диаграма:



В следващата таблица е дадено разпределението по отрасли и години:

Нетни приходи от продажби	2001 г.	2002 г.	2003 г.
Селско, ловно и горско стопанство	1177	1974	1862
Производство	44041	76528	61141
Търговия; ремонт и техн.обсл.	34531	30364	34857
Транспорт, складиране и съобщения	2220	2056	2708
Други	1228	2079	2324
Всичко	83197	113001	102892

Увеличението на НПП е характерно за почти всички отрасли, като най-забележимо е в отраслите “Производство” и “Селско, ловно и горско стопанство”.

Данни за сравнение по основните показатели за дейността на фирмите в общината и областта са дадени в следващата таблица:

	2001 г.		2002 г.		2003 г.	
	Област В.Т-во	Община Лясковец	Област В.Т-во	Община Лясковец	Област В.Т-во	Община Лясковец
Бруто продукция	970233	49965	1205271	81976	1202063	68537
Приходи от дейността	1728878	89126	2019607	119280	2089148	112381
НПП	1649337	83197	1975058	113001	2038365	102892
Разходи за дейността	1685903	77770	1986151	104119	2056633	96796
Печалба	46668	6161	68605	12637	64719	15656
Загуба	47509	2464	49955	661	-48425	-3202
Заети лица	55827	3570	58145	4719	59664	4369
Наети лица	47856	3231	49904	4353	50861	3981
Средства за заплати	116158	8114	137647	12741	140535	11222
Инсталирани ДМА	464329	18090	620349	23658	676997	25932

След анализа на данните се налага извода, че в разпределението на печалбата и загубата на фирмите се наблюдава положителна тенденция на нарастване на печалбата за 2003 г. с 60% спрямо 2001 г. и на снижаване на загубата.

Обемът на произведената бруто продукция през 2002 г. е нарастнал с 39% спрямо 2001 г., но през 2003 г. е намалял с 16.4% спрямо 2002 г. за разлика от обема на произведената бруто продукция за област В.Търново, който бележи непрекъснато нарастване през последните години (увеличение с 19.3% през 2003 г. спрямо 2001 г.)

Стойността на инсталираните ДМА се е увеличила през последните години с 30.1% и съответства на общата тенденция на нарастване за областта (с 31.4%). Обновлението на производствените мощности се наблюдава особено в структуроопределящите предприятия, което води до повишаване качеството и конкурентноспособността на произведената продукция.

В сферата на туризма през последните години се забелязват положителни промени и оживление. Към момента на територията на общината функционират водно-увеселителен комплекс, ловна хижа и ваканционно селище с почивна станция и хотелска част. В гр.Лясковец има изграден Музей на градинарството, който е единствен по рода си в страната и разполага с "Атракционнно-дегустационнен център" и оборудвана семинарна зала. Маркирани са туристическите маршрути до местностите "Ксилифор", хижа "Божур" и с. Арбанаси. По пътя София-Варна, в землището на с.Добри дял се намира язовир "Пехчана", в околността на който са изградени ресторант и база за риболов и водни спортове. В местността "Честово" в гр.Лясковец предлага услуги конна база за елитни състезателни коне.

Основа за развитието на туризма е съществуващото богато културно-историческо наследство. В града са запазени повече от 120 сгради - паметници на културата от епохата на Възраждането, които са свързани с местната история и култура. Архитектурни и исторически забележителности са намиращите се в гр.Лясковец пет църковни храма, а с

манастира “Св.св.Петър и Павел” са свързани имената на много просветители и родолюбци.

В последните години се забелязва увеличение на броя на туристите, посетили общината, като значително е нарастнал дела на чуждестанните туристи.

Наличните природни, културни и исторически забележителности дават сериозно основание за извеждането на туризма като приоритетен отрасъл в общината. Развитието на екотуризма и селския туризъм ще доведе до нови възможности за разрастване на малкия и средния бизнес. Ще се създадат нови работни места и ще се промоцира използването на местните природни ресурси. От друга страна, необходимостта от развитие на туризма ще доведе до нарастване на инвестициите, подобряване на инфраструктурата и по-добро маркетизиране на туристическите обекти.

2.2. Анализ на бюджета на Общината.

С Решение №399/13.06.2002 г. на Министерския съвет се прие Концепцията за финансовата децентрализация и Програмата за нейната реализация. От 01.01.2003 г. общините в България положиха началото на прилагането на финансовата децентрализация, регламентирана със Закона за държавния бюджет на Република България.

Стремежът на Община Лясковец към финансова автономия е продиктуван преди всичко от необходимостта от създаване на стабилна икономическа база на местното самоуправление, гарантираща интересите на държавата и задоволяване потребностите на населението.

Разпределението на бюджетните приходи на собствени и приходи от Централния бюджет за община Лясковец за периода 2000 - 2004 г. е показано на следната таблица:

	2000 г.		2001 г.		2002 г.		2003 г.		2004 г.	
	приход	%	приход	%	Приход	%	приход	%	приход	%
Общо приходи	2792413	100	2811289	100	4251218	100	3366609	100	3764650	100
Получени от ЦБ	1323066	47,38	2005497	71,34	3414899	80,33	2539904	75,44	2905441	77,18
Собствени приходи	1469347	52,62	805792	28,66	836319	19,67	826705	24,56	859209	22,82

Анализът на данните показва, че финансовият ресурс за разглеждания период се различава по абсолютен размер. Причина за това са множеството промени, свързани с измененията в нормативната уредба, различния механизъм за определяне на субсидиите, излизането на здравеопазването от дейността на Общината, преминаването на Общинската служба “Земеделие и гори” и Общинската служба за социално подпомагане на разпореждане и финансиране към съответните

министерства и др. За разглеждания период се забелязва трайно намаляване дела на собствените приходи спрямо общите. За 2004 г. съотношението между собствените приходи и субсидиите от централния бюджет е 22,82 % за собствените и 77,18% за приходите от ЦБ. Този факт показва високата зависимост на общината от Републиканския бюджет. За 2005 г. тази тенденция се запазва.

В следващата таблица е показано разпределението на общинските приходи по видове:

Наименование на приходите	Бюджет 2000 г.		Бюджет 2001г.		Бюджет 2002г.		Бюджет 2003г.		Бюджет 2004г.	
	Сума	Отн. дял	Сума	Отн. дял	Сума	Отн. дял	Сума	Отн. дял	Сума	Отн. дял
Данък върху доходите	411029		271069							
Данък върху печалбата	711		552							
Данък за общините	620343		114147							
Данък в/у дивидента	98									
Имуществени данъци	79489	2.85	88596	3.15	174503	4.10	223948	6.65	221860	5.89
Други данъци по ЗКПО	3321		4544		5891					
Приходи и доходи от собственост	50729	1.82	51824	1.84	90197	2.12	69499	2.07	112049	2.98
Общински такси	191623	6.86	209124	7.44	319862	7.52	429027	12.75	450504	11.96
Глоби, санкц.,нак.лихви	30847	1.10	48185	1.71	215098	5.06	27424	0.81	19507	0.51
Други неданъчни приходи	24186	0.87	9980	0.35	5718	0.13	15980	0.47	12759	0.33
Приходи от продажби	56971	2.04	1189	0.04	16838	0.40	50016	1.48	32291	0.85
Приходи от концесии			6582	0.23	8132	0.19	7782	0.24	8081	0.20
Дарения и помощи							3029	0.09	4504	0.11
Всичко общински приходи	1469347	52.62	805792	28.66	836319	19.67	826705	24.56	859209	22.82
Получени субсидии от ЦБ	1163638	41.67	1597093	56.81	3216468	75.66	2112731	62.75	2704380	72
Възстановена субсидия за ЦБ			-2266	-0.07					-6469	
Трансфери	176231	6.31	278313	9.90	324479	7.63	247919	7.36	258238	6.86
Трансфери м/у бюджетни и извънбюдж. организации	42233	1.51	43883	1.56	259	0.01	99447	2.95		
Вр. Безлихвени заеми	-54800	1,96	87400	3,11	-118000	2,78	90000	2,67	-90000	
Временно съхр. средства	483	0,02			595	0,01	1569	0,05		
Друго финансиране	-3309									
Депозити по сметки					-8902	-8902				
Преводи за път	158									
Всичко приходи	2792413		2811289		4251218		3366609		3760116	

За последните години се стесни собствената приходна база на общината с отпадането на пътния данък и силно намаления обхват на данъка върху наследството. В същото време се забелязва тенденция на увеличение на приходите от имуществени данъци и приходи от доходи от собственост и такси за сметка на данъка върху доходите и данъка за общините. Наблюдава се тенденция за трайно увеличение на такса битови

отпадъци. Сравнително постоянни са приходите от общински такси за ползване на детски градини, детски ясли, домашен социален патронаж, такси за административни услуги и приходи от концесии.

От анализа на разходите на Община Лясковец за периода 2000-2004 г. се вижда, че най-голям относителен дял има функция "Образование" - до 42 % от общите разходи в края на разглеждания период. На второ място - около 20% са разходите за общинска администрация и общински съвет. Разходите в началото на периода за социално подпомагане, помощи и домашен социален патронаж са около 21-23%. На следващо място са разходите за жилищно строителство, БКС и ООС - около 15%. В размер на 5% са разходите за функции здравеопазване, култура и икономически дейности, а най-малко - 1% са разходите за отбрана и сигурност.

Разпределението на разходите по видове е показано в следващата таблица:

	2000 г.		2001 г.		2002 г.		2003 г.		2004 г.	
	разходи	%	разходи	%	разходи	%	разходи	%	разходи	%
Общо разходи	2792413	100	2811289	100	4251218	100	3366609	100	3513833	100
I. Заплати и осигуровки	1283630	45,97	1286143	45,75	1579844	37,16	1947003	57,83	1996737	56,82
II. Капиталови разходи	137256	4,91	375844	13,37	639032	15,03	202052	6	154552	4,40
III. Култура	71548	2,56	69477	2,47	77332	1,82	124138	3,69	99917	2,84
IV. Стипендии	7806	0,28	8529	0,30	15150	0,36	14527	0,43	15687	0,45
V. Обезщетения и помощи	483514	17,32	558640	19,87	727279	17,11				
VI. Чл. внос, спорт, и др.	1668	0,06	1781	0,06	1156	0,03	2457	0,07	3699	0,11
VII. Издръжка	806991	28,90	510875	18,17	1211425	28,50	1076432	31,9	1243241	35,38
за храна	45996	1,65	41088	1,46	60733	1,43	62356	1,85	101977	2,90
за вода, горива и ел. енергия	242268	8,68	178756	6,36	404759	9,52	269560	8,01	454984	12,95
за подр. на пътищата	19210	0,69	54559	1,94	125710	2,96	59636	1,77	81116	2,30
за текущ ремонт	16559	0,59	9583	0,34	140238	3,30	141176	4,20	59957	1,71
за чистота	163284	5,85	118049	4,20	203320	4,78	218698	6,50	216284	6,16
за улично осветление	52124	1,87	38898	1,38	103811	2,44	52907	1,57	73386	2,09
за други разходи	267550	9,58	69942	2,49	172854	4,07	272099	8,08	255537	7,27

От анализа на видовете разходи се налага извода, че тенденция във всички дейности е увеличаването на средствата за работни заплати и осигуровки – от 46% в началото на разглеждания период до 56-57% в края на периода, или повече от половината от финансовия ресурс на общината. На следващо място за разходите за издръжка – до 35 % в края на периода. Увеличението се дължи и на факта, че в края на 2004 година бяха разплатени разходи от предни години. Най-голям дял от средствата за издръжка имат тези за вода, горива и ел. енергия – до 13%; за чистота – до 6,5 %; за материали и други разходи – 7 - 8 %. Най-постоянни са разходите за храна и за улично осветление. Крайно недостатъчни за целия

период са средствата за текущ ремонт и за поддържане на пътищата. Буди тревога и тенденцията за намаляване на капиталови разходи от 15,03% през 2002 г. на 6 % през 2003 г. и 4,40 % през 2004 г.. Значителна част от бюджета на общината през 2000, 2001 и 2002 г.- около 17-19% от всички разходи е отделен за обезщетения и помощи.

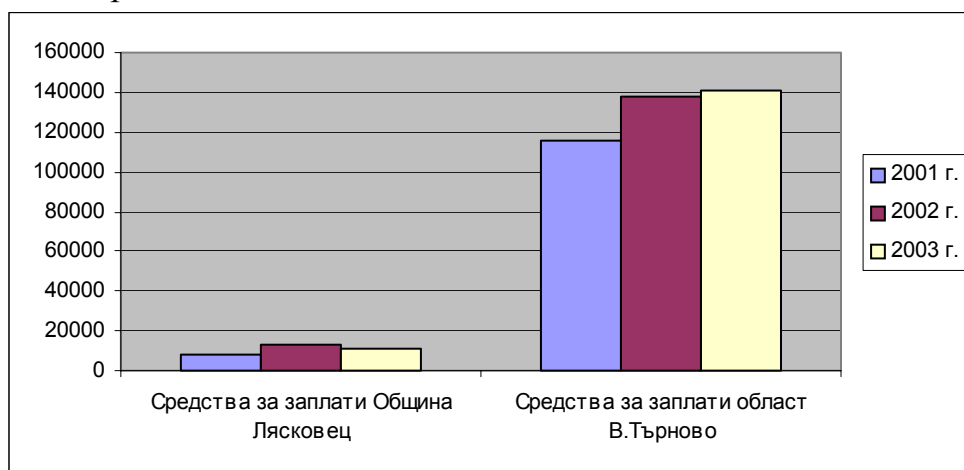
От направения анализ се вижда, че общинският бюджет е инструмент за реализиране на стратегическия план на общината, но до голяма степен зависи от икономическата и социалната политика на страната. Много са факторите, обуславящи местната финансова политика, но ефективното взаимодействие между общинската администрация, общинския съвет и населението при управлението на бюджета като основен финансов инструмент имат решаващо значение за устойчивото развитие на общината.

3. Анализ на човешките ресурси и развитие на социалния сектор

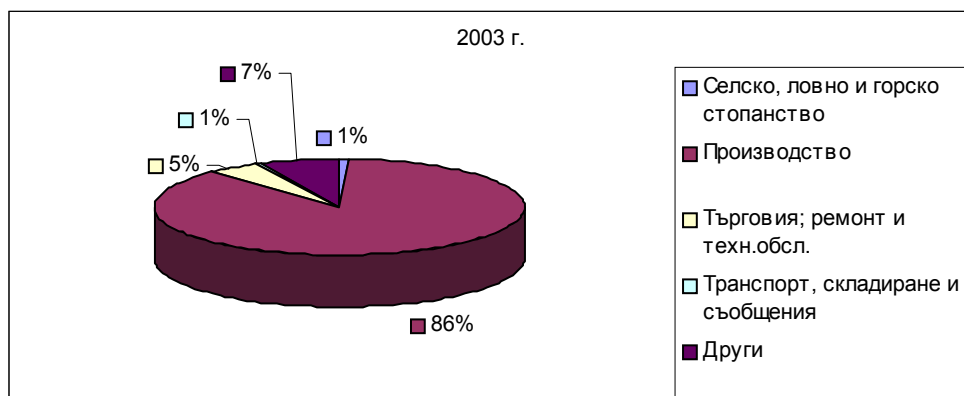
3.1. Социален статус и благосъстояние

Средногодишната работна заплата в общината е в размер на 2713 лв., като в сравнение с предходните години се наблюдава леко увеличение. Индексът на човешкото развитие за Община Лясковец е 0.751 и е по-нисък от индекса на човешкото развитие за област В.Търново (0.797).

Основен източник на доходи е работната заплата, следвана от доходите от пенсии и социални помощи. Анализът на източниците на доходи показва, че голям брой от семействата имат ниски доходи, като обикновено средствата се използват за задоволяване на основните потребности от храна, консумативи, облекло и лекарства, а за спорт, отдих и развлечения почти не се отделят средства. Динамиката на средствата за работни заплати е следната:



Разпределението на средствата за заплати по отрасли в общината за 2003 г.е отразено в следващата диаграма:



Най-високи са доходите от работни заплати в преработващата промишленост, следвани от доходите в сферата на търговията, ремонта и техническото обслужване.

Определени категории от населението на територията получават социални помощи. Броят на семействата, получили месечни социални помощи по чл.9 от ППЗСП през 2004 г. е 490, като разпределението по категории подпомагани е както следва: в подтрудопособна възраст - 20 лица и семейства, в трудопособна - 337 лица и семейства, в надтрудопособна - 133 и подпомагани семейства на инвалиди - 54. Увеличения брой на подпомаганите е до 2001 г. след което поради реализирането на Националната програма "От социални помощи към осигуряване на заетост" броят на подпомаганите лица и семейства бележи намаление с 26 % спрямо 2003 г.

За периода 2000 -2004 г. почти не се променя броя на лицата и семействата, които получават еднократни помощи по чл.16 от ППЗСП, като за 2004 г. 35 лица са получили помощи. През 2004 г. целеви помощи по чл.21 от ППЗСП за транспортно обслужване са получили 356 лица, като броят им е почти без промяна за последните четири години. Аналогична е ситуацията с помощите по чл.24 от ППЗСП за телефонни услуги. Получилите помощи за твърдо гориво са 783 лица и семейства, а за електроенергия - 392 лица и семейства.

Броят на децата, получаващи месечни помощи до завършване на средно си образование е 1993 лица, спрямо 560 деца през 2003 г. Увеличението се дължи на факта, че от 2004 г. единствено Дирекция Социално подпомагане изплаща този вид помощи.

Етническият състав на подпомаганите лица в голяма степен включва представители на ромско население. Почти всички от тях са с ниска степен на образование, не притежават квалификация и по тази причина не могат да си намерят постоянна работа. В повечето случаи ромското население работи само сезонно в селското стопанство. В резултат на изпълнението на НП"ОСПОЗ" част от ромското малцинство получи възможност да започне работа и да придобие трудови навици, но поради естеството на извършваната работа повечето роми не придобиха нужната квалификация,

необходима за намирането на постоянна работа или започване на собствен бизнес.

Една от основните дейности при осъществяването на социалната политика включва оказване на социални услуги. Домашния социален патронаж е социална услуга, която е общинска дейност. Капацитетът на ДСП - Лясковец е 80 абоната. За 2003 г. са обслужени средно около 70 лица, като от тях 20 са инвалиди, а 7 лица са ветерани от войните.

Структурата на ДСП е определена с решение на Общински съвет според броя абонати и се състои от 10 служителя. За в бъдеще ДСП ще оказва и допълнителна социална услуга като осъществява посредничество при търсенето и предлагането на социални услуги.

Друга форма на социални услуги в общината са разкритите клубове на пенсионера, инвалида и ветераните от войните. На територията на община Лясковец има седем клуба на пенсионера, като два от тях са в гр.Лясковец, а останалите - в другите селища от общината. През м. май 2003 г.е разкрит най-новият клуб в общината - в с.Мерданя.

Освен клубове на пенсионера на територията на гр. Лясковец се намират Клуб на инвалида и Клуб на ветераните от войните. Клубовете имат за цел да организират социалните контакти и осигурят възможности за активен живот на пенсионерите и ветераните.

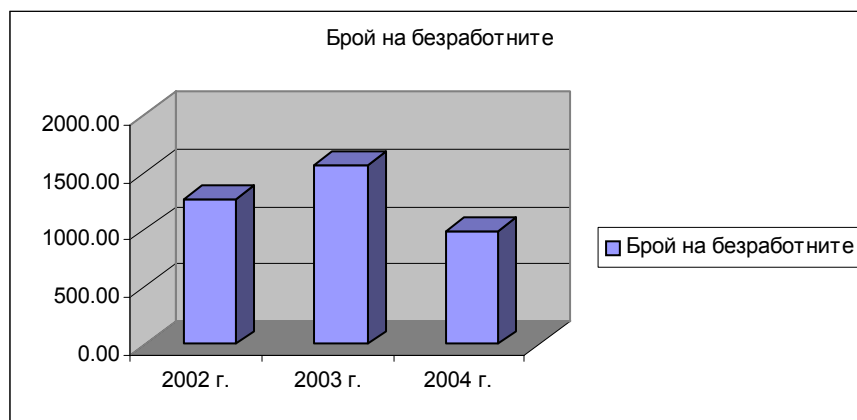
В процес на разработване е нова социална услуга - кандидатстване за финансиране и разкриване на Консултативен център за деца и семейства със социални проблеми в гр.Лясковец. Работата по проекта ще се осъществи в партньорство с неправителствените организации и представителите на Държавната агенция за закрила на детето.

3.2. Заетост и безработица

Броят на заетите лица през 2003 г. е 4369, което представлява 7.32% от общия брой на заетите в областта. Но докато броят на заетите в областта за периода 2000 -2003 г. нараства, за общината след увеличението през 2002 г. през 2003 г. се наблюдава намаляване на заетостта с 388 лица.

Делът на заетите в частния сектор е 89% , а в общественения сектор - 11%. Заети са 53.86% от мъжете спрямо 46.14% за жените в общината.

В края на 2004 г. безработните в общината са 996 души при 1568 лица през 2003 г. и 1274 лица през 2002 г. Видно е, че броят на безработните бележи спад с 36.5% спрямо 2003 г. и спад от 21.8% спрямо 2002 г. Равнището на безработицата към 31.12.2004 г. е 13.05 % при 20.56% към 31.12.2003г. и 16.7% към 31.12.2002 г. Средното равнище на безработица за общината през 2004 г. е 15.62% при 12.67% за страната.



От всичко регистрираните 996 безработни лица, жените са 540 (54.2%). В тази група доминират жени с основно и по-ниско образование, а в разпределението по възрастова структура по-голям е дялът на безработните жени над 50 г. - 36.9%

В групата на безработните мъже 41.2% са с основно и по-ниско образование, а най-голям дял имат безработните мъже над 55 г. - 25.6%.

Разпределението на безработните лица по възраст за последните три години е следното:

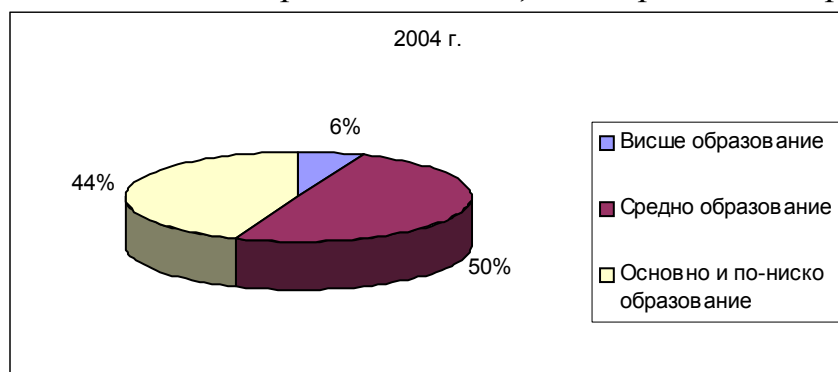
Възраст	2002 г.	2003 г.	2004 г.
До 19 г.	32	29	25
От 20 до 24 г.	120	147	75
От 25 до 29 г.	121	163	77
От 30 до 34 г.	159	200	91
От 35 до 39 г.	120	162	98
От 40 до 44 г.	160	196	94
От 45 до 49 г.	175	179	131
От 50 до 54 г.	223	256	196
Над 55 г.	164	236	209

Налага се извода, че най-голям относителен дял имат безработните лица до 29 г. и над 50 г.

В образователната структура на групата на безработните се наблюдават следните тенденции:

Образование	2002 г.	2003 г.	2004 г.
Висше образование	75	100	61
Средно образование	559	960	495
Основно и по-ниско образование	640	508	440

Разпределението на безработните лица по образование през 2004 г. е:



Най-голям е дялът на безработните със средно-специално и средно-професионално образование - 49.7%. Дялът на безработните с основно и по-ниско от основно образование е 44.2%, поради което те формират ядрото на продължително безработните лица. От безработните с висше образование най-засегнати от безработицата са инженерно-техническите, икономическите и селско-стопанските специалисти.

3.3. Образование

3.3.1. Училища

Образователната мрежа на Община Лясковец включва шест общински училища, разпределени както следва: едно СОУ и две начални училища в гр.Лясковец и три основни училища в селата от общината. В две от селата от общината училищата са закрити поради липсата на ученици. Към настоящия момент общо във всички училища се обучават 1140 ученика, разпределени в 60 паралелки. В сравнение с предходните години се наблюдава намаление на обучаваните ученици с 5 % и съответно намаляване броя на паралелките. Около 30 % от учениците посещават полуинтернатни групи, а около 6% от общия брой са пътуващи ученици поради закритите учебни заведения в две от селата на територията на общината.

За учебната 2004/2005 г. в общинските училища работят общо 142 души, като 106 от тях са педагогически персонал. В сравнение с учебната 2003/2004 г. педагогическият персонал е намалял с 8 души. Разпределението на педагогическите специалисти по образование е както следва: 81.9 % са с висше образование, 18 % са с полувисше и едно лице е със средно специално образование. При непедagogическия персонал най-голям е дела на лицата със средно образование. Най-голям брой от педагозите - 78 лица са без професионално - квалификационна степен, а 14 от тях притежават втора професионално - квалификационна степен.

Предучилищната подготовка на децата се извършва в групи към общинските целодневни детски градини. В момента там се обучават 126 деца, на които са осигурени всички необходими условия за пълноценно предучилищно обучение.

Материално - техническата база на общинските училища е недостатъчна и остаряла. Нарастващите информационни нужди на

обществото изискват наличието на съвременна компютърна техника за обучение на учениците. Община Лясковец изостава в това отношение, тъй като единствено в СОУ "М.Райкович" има модерни и добре оборудвани компютърни кабинети.

В общинските училища не се осъществява професионално обучение за въвеждане на селскостопанско обучение и винопроизводство.

Един от сериозните проблеми е липсата на мотивация за участие в учебно-възпитателния процес на децата от ромски произход по селата. Налице е слаба училищна успеваемост. Не се осъзнава ролята на образованието за житейската и професионална реализация. Голяма част от децата с ромски произход по селата не продължават училище след завършване на основното си образование, за разлика от децата от ромски произход от града, които в голямата си част продължават образованието си в средната образователна степен.

Сградния фонд е остарял и се нуждае от ежегодни ремонти, средствата за които се отделят от общинския бюджет или от външни източници. Голяма част от училищните сгради са в процес на газифициране.

3.3.2. Детски градини

На територията на общината функционират осем детски градини, разпределени както следва: три ЦДГ са в гр.Лясковец, а пет ЦДГ са във всяко от едно от селата на общината.

В момента в градините се възпитават 379 деца, разпределени в 18 групи. В сравнение с предходната година броят на децата е намалял с около 4%. Около 33% от децата са в предучилищна възраст.

За учебната 2004/2005 г. в детските градини работят 73 лица, от които 38 са педагогически персонал. С висше образование са 55% от педагозите, 45 % са с полувисше образование. Без ПКС са 19 педагози, а 10 от останалите притежават IV или V ПКС.

3.4. Здравеопазване

Системата на здравното обслужване на населението в Община Лясковец е сравнително добре организирана, обезпечена материално и кадрово. На територията на общината функционират:

- Практики за първична медицинска помощ - шест индивидуални и една групова
- Медико-диагностична лаборатория

- Практики за първична стоматологична помощ - девет индивидуални практики
- Медико-техническа лаборатория
- Медицински център

Всичките звена са оборудвани с необходимата медицинска апаратура. Предоставени са подходящи за дейността им сгради и помещения.

Ученическото здравеопазване се осъществява се от медицински персонал, назначен в училищата и ЦДГ и включва фелдшер и шест

медицински сестри. За осъществяване на дейността се използват оборудваните медицински кабинети в учебните заведения.

На територията на общината функционира детска ясла в гр. Лясковец и две яслени групи и в с.Джулюница. За отглеждането и възпитанието на 96 деца се грижат 36 квалифицирани медицински и педагогически кадри и помощен персонал, като 28 от тях са в гр. Лясковец, а 8 - в с. Джулюница. Състоянието на материално-техническата база и сградния фонд е добро.

От анализа на структурата по вид заболяемост на пациентите на МЦ- Лясковец е видно, че най-често срещани са сърдечно-съдовите, ендокринологичните и психичните заболявания. През последните години се наблюдава нарастване броя на диабетно-болните с 43 случая, на пациентите със сърдечно-съдови заболявания – с 207 и на страдащите от неврологични и психични заболявания с 64 случая.

Особено тревожен е фактът на нарастване на заболяемостта сред младите хора. Наблюдава се увеличение на сърдечно-съдовите заболявания при децата, като регистрираните през 2004 година деца - пациенти са 18,а според специалистите се очаква през 2005 година техния брой да нарастне.

Влошеното здравословно състояние на голяма част от жителите на общината се дължи на лошата здравна култура, липсата на двигателни навици, вредните навици, хроничния стрес и застаряването на населението.

3.5. Култура

На територията на общината развиват дейност шест читалища - във всяко едно от населените места. Читалищата разполагат с библиотеки, а децата се обучават в музикални школи, курсове по чужди езици и танцови състави. Самодейни театрални състави, групи за автентичен фолклор и стари градски песни дават възможност за участие на възрастното население в културния живот на общината.

Традиционните културни прояви включват провеждането на Петропавловски събор на народното творчество, чествания за Празника на гр.Лясковец - Петровден, за Деня на лозаря и винаря - 14 февруари, чествания на националните празници и всички други прояви от Културния календар на Община Лясковец.

Паметниците на културата на територията на общината са обособени в няколко групи: - църкви - общо дванадесет на брой за общината, като пет от тях са в гр.Лясковец

- манастири – “Св.св. Петър и Павел” в гр.Лясковец и “Св.Четиридесет мъченици” в с. Мерданя.

- музей на градинарството и лозарството в гр.Лясковец

- групови и индивидуални паметници на културата.

3.6. Граждански организации

Към настоящия момент на територията на общината осъществяват дейност около дванадесет неправителствени организации, които работят в широк диапазон от общественения живот - образование, социални дейности, права на жените, култура и др.

Повечето от тези нестопански организации, обаче не са институционално изградени, т.е. нямат постоянно осъществявани програми, постоянен офис и служители. Дейността им се осъществява от доброволци, които организират работата и при изчерпване на средствата прекратяват дейността си. Важно е обаче, да се отбележи, че на този етап представителите на третия сектор могат да се възприемат като потенциал, който може да се активизира при наличие на проявена обществена воля. Благоприятни условия за това са изградената в момента положителна нагласа на обществото и декларираното от местната власт желание за партньорство.

3.7. Спорт

Едно от приоритетните направления в социалната политика на общината е създаването и поддържането на необходимите условия за системно практикуване на физическите упражнения и спорт като едно от важните условия за подобряване на здравето и физическото развитие на нацията.

Основен елемент от системата на физическото възпитание и спорта са спортните обекти и съоръжения. На територията на общината съществуващата в момента спортна база включва спортен комплекс в гр.Лясковец, три стадиона в селата, собствени бази на спортните клубове и физкультурни салони и спортни площадки към съответните училища.

Повечето от спортните обекти са публична общинска собственост.

В общината са регистрирани девет спортни клуба, които развиват спортове като футбол, тенис на маса, хандбал и конен спорт.

Съществуващата в момента спортната база е остаряла и амортизирана. Създаването на условия за системни спортни занимания на децата и младите хора и утвърждаването на спорта като основен компонент на здравословния начин на живот налага отделянето на средства за ремонт на съществуващата база и за подпомагане дейността на спортните клубове.

4. Състояние на инфраструктурата и екология.

4.1. Инфраструктура (пътна мрежа; електроснабдяване, ВиК мрежи; пощенски, телеграфни и телефонни станции);

4.1.1. Водоснабдителни мрежи – водоизточници, пречиствателни станции, водоснабдителни мрежи

Основен водоизточник за Общината е хидровъзел “Йовковци”, който посредством регионални водоснабдителни системи осигурява водоподаването за 100% от населените места от община Лясковец.

Водопотреблението на територията на Общината, по населени места, за 2004 година е както следва:

Потребление на вода за 2004 година

№ по ред	Населено място	Водопотребление в куб.м.	
		Общо (куб.м.)	в т.ч. от домакинствата (куб.м.)
1	2	3	4
1	гр.Лясковец	411 869	285 908
2	с.Джулюница	68 785	64 649
3	с.Добри дял	39 900	34 162
4	с.Козаревец	26 666	25 602
5	с.Драгижево	28 016	23 480
6	с.Мерданя	25 495	24 200
7	общо за Общината:	600 731	458 001

Многогодишен изравнител на хидровъзел “Йовковци” е язовир “Йовковци” с максимален обем 92,2 млн.куб.м. Язовир “Йовковци” е изграден на р.Веселина, десен приток на р.Янтра, на територията на Община Елена.

В непосредствена близост до язовира е изградена Пречиствателна станция за питейна вода. Проектния капацитет на Пречиствателната станция за питейна вода е 2 500 l/s. Завършен и пуснат е в експлоатация първи етап, с възможност за пречистване около 1 500 l/s.

На територията на Пречиствателната станция за питейна вода е създадена и оборудвана химическа и микробиологическа лаборатория за ежедневен контрол качествата на суровата и пречистената вода.

Гр.Лясковец

Гр.Лясковец се захранва от водопровод с диаметър ф700мм. Водоподаването се осъществява от напорни резервоари 2x560м³. От помпена станция ПГ^{III} подем се подава вода за “Вилна зона” /”Лесопарка”/, с.Шереметя, с.Арбанаси, м.”Ксилифор” и препомпване на вода за “Висока зона”. Общината разполага и с напорен резервоар 2x4000м³, за който има разрешение за ползване, но не е предаден за експлоатация и поддръжка.

На север от гр.Лясковец по терасата на река “Янтра” има изградена водоснабдителна система, състояща се от два хоризонтални дренажа (“източен” и “западен”) с общ дебит 10л/с. Същите заедно с помпена станция ПГ^{IV} подем с вграден черпателен водоем 240м³ и помпена

станция I^{ви} подем с вграден черпателен водоем 270м³ са консервирани и представляват резервен източник за водоснабдяване на гр. Лясковец с питейно – битови води при бедствия, аварии и понижаване нивото на язовир “Йовковци”.

По голяма част от водопроводната мрежа е изградена от етернитови тръби с диаметър ф80мм /98% от уличната водопроводна мрежа /. Главните водопроводни клонове са с диаметри: ф250мм за “Висока зона”, ф175мм, ф150мм и ф125мм – по първостепенните улици.Общата дължина на водопроводната мрежа в гр.Лясковец е 29086м.

По големите предприятия в гр.Лясковец ползват вода за промишлени нужди от собствени водоизточници.

Като цяло осигурените за гр.Лясковец водни количества са достатъчни.

Съществуващата водопроводна мрежа е изградена през 50^{те} и 60^{те} години на ХХ век. Същата основно е от етернитови тръби, с недостатъчен диаметър, износена, вследствие на което се явяват честите аварии, водещи до прекъсване на водоподаването и значителни разходи за възстановяване, в т.ч. и на уличните настилки.

Съществуват и главни водопроводни клонове, положени под жилищни сгради.

Сградните водопроводни отклонения са изпълнени от поцинковани тръби ф3/4” – ф2”. Те са силно корозирали, вследствие на дългогодишна експлоатация. Друг фактор, който оказва влияние за корозията на поцинкованите тръби е, че същите се пресичат с ел.кабели ниско и високо напрежение, вследствие на което се получава електрокорозия. Масово явление са аварията на отклонения, изпълнени от поцинковани тръби, в точката на пресичане с ел.кабели. Този тип аварии не се откриват навреме. Те определят типа “скрити” аварии. В зависимост от терена и вида на пътната настилка, вероятността тези аварии да станат явни е малка. Същите формират загуби на вода - над 40%.

С одобрения през 1993 година застроително-регулационен план (ЗРП) на гр.Лясковец има включени в регулацията на града нови терени, които не са водоснабдени. Съществува необходимост и от разширение на съществуващата улична водопроводна мрежа с цел осигуряване циркулация на питейната вода в част от нея.

Водоподаването в гр.Лясковец “Висока зона” е с недостатъчен напор.

Анализът показва, че е наложително изпълнението на реконструкция и разширение на водопроводната мрежа, както и изграждане на съоръжения за повишаване на налягането.

с.Джулюница

Селото е с напълно изградена водопроводна мрежа с обща дължина 36500м. и се водоснабдява от хидровъзел “Йовковци”

Главните водопроводни клонове са с диаметър ф250мм.,ф200мм. и ф125мм., а отклоненията от поцинковани тръби с размер от ф 3/4” до 1”.

Препоръчително е разширяване на водопроводната мрежа, с цел осигуряване циркулация на водата и подобряване водоподаването.

с.Козаревец

Селото е с напълно изградена водопроводна мрежа с обща дължина 14130м. и се водоснабдява от хидровъзел “Йовковци”

Главните водопроводни клонове са с диаметър ф250мм.,ф200мм. и ф125мм., а отклоненията от поцинковани тръби с размер ф ¾”.

Необходимо е разширяване на водопроводната мрежа, с цел осигуряване циркулация на водата и подобряване водоподаването.

с.Добри дял

Селото се водоснабдява от хидровъзел “Йовковци” и е с напълно изградена водопроводна мрежа с обща дължина 14054м.

Главните водопроводни клонове са с диаметър ф250мм.,ф200мм. и ф125мм., а сградните водопроводни отклонения - от поцинковани тръби с размер ф ¾”.

Препоръчително е разширяване на водопроводната мрежа, с цел осигуряване циркулация на водата и подобряване водоподаването.

с.Мерданя

Селото е с напълно изградена водопроводна мрежа с обща дължина 10700м. и се водоснабдява от хидровъзел “Йовковци”

Главните водопроводни клонове са с диаметър ф250мм.,ф200мм. и ф125мм., а отклоненията от поцинковани тръби с размер ф ¾”.

Съществен недостатък за водоснабдяването на селото е липсата на напорен водоем и връзките към него.

Необходимо е изграждане на напорен резервоар и връзки към водопроводната мрежа, с цел осигуряване циркулация на водата и подобряване водоподаването.

с.Драгижево

Селото е с напълно изградена водопроводна мрежа с обща дължина 8400м. и се водоснабдява от хидровъзел “Йовковци”

Главните водопроводни клонове са с диаметър ф100мм. и ф 2”. А сградните водопроводни отклонения от поцинковани тръби с размер ф ¾”.

Съществен проблем за “висока зона” с.Драгижево е недостатъчния напор. Необходимо е изграждане на напорен резервоар и връзки към водопроводната мрежа, с цел осигуряване циркулация на водата и подобряване водоподаването.

4.1.2. Мрежи и системи за отпадни води – канализационни мрежи, пречиствателни станции.

Изградена е смесена канализационна мрежа само в гр.Лясковец. Канализационната мрежа в гр.Лясковец е с обща дължина 32,317 км и

диаметър 200-2000мм, от които 4,111 км с диаметър 400-2000 мм са главни колектори, останалите 28,206 км са второстепенни клонове.

Река Янтра се явява краен водоприемник на отпадъчните води от канализацията на гр.Лясковец.

Изграден е 3616,5 м (ф400, ф500, ф600 и ф800 мм) колектор, посредством който отпадъчните води от канализационната мрежа на гр.Лясковец ще се отвеждат до площадката за Пречиствателната станция за градовете Г.Оряховица, Лясковец и Д.Оряховица – обект, който е в процес на реализация.

В терените на част от фирмите в гр.Лясковец има изградени производствени локални пречиствателни съоръжения.

В останалите населени места от Общината има частично изградени отводнителни системи, като са обхванати около:

- 50% от уличната мрежа в с.Джулюница;
- 1% от уличната мрежа в с.Козаревец;
- 55% от уличната мрежа в с.Мерданя;
- 30% от уличната мрежа в с.Драгижево;
- 30% от уличната мрежа в с.Добри дял.

Необходимо е разширение на канализационната мрежа в гр.Лясковец с оглед благоустрояване на новооткрити улици, както и канализиране на задънени улици – тупици.

Съществуват участъци от канализационната мрежа на гр.Лясковец, които са силно амортизирани и с недостатъчни диаметри, реконструкцията на които е наложителна.

Необходимо е също цялостно канализиране и отводняване (доизграждане на отводнителните системи) на селата: Джулюница, Козаревец, Мерданя, Драгижево и Добри дял) и изграждане на пречиствателни съоръжения.

4.1.3. Хидромелиорации.

Като един от значимите проблеми на общината е, че на територията ѝ не се поддържат хидро-мелиоративни мрежи и системи, въпреки, че съществуват предпоставки и за тази цел са изградени множество микроязовири. Това е причина за нестабилност на доходите от селско стопанство и зависимостта на селскостопанските производители от природните условия.

4.1.4. Транспортни мрежи – пътища и др. видове транспорт, обществен транспорт.

▪ Републиканска пътна мрежа.

На територията на община Лясковец е изградена 44,65 км пътна мрежа I, II и III-ти клас . Гъстотата ѝ е най-висока за областта (табл. № 1), което

се обяснява с малката площ на общината и централното ѝ местоположение в "ядрото".

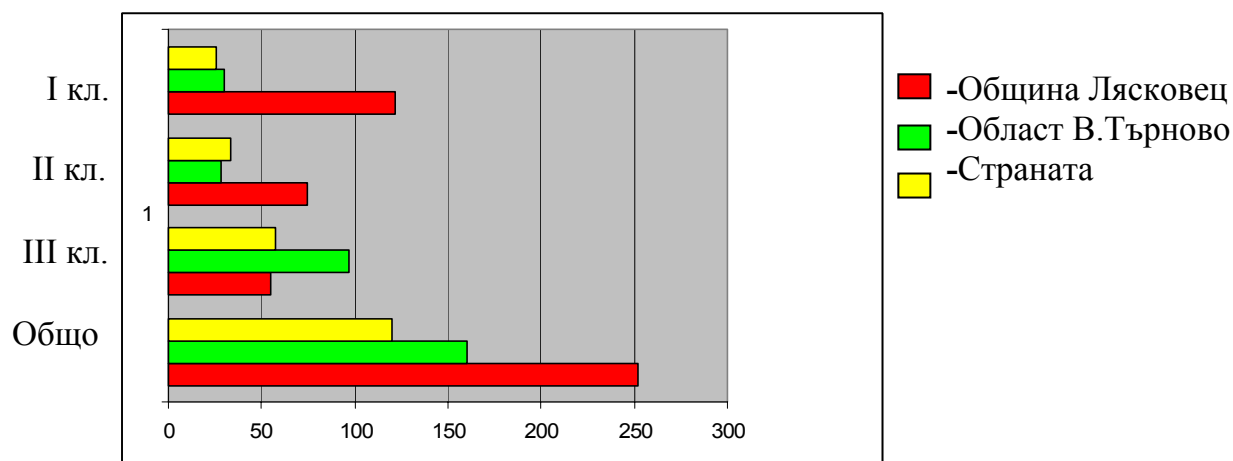
Като се има предвид, че пътната мрежа в област Велико Търново представлява 4,4% от общата пътна мрежа на страната при територия 4,2%, следва извода, че пространствената конфигурация на пътната мрежа в общината е добре развита, осигурява бързи и качествени транспортни връзки и напълно задоволява селищата.

Табл. 1. Обезпеченост с пътна мрежа на общината Лясковец в сравнение с градовете В. Търново, Г. Оряховица, област Велико Търново и страната.

Общини	Брой пътища /посоки/*				Дължина /км/				Гъстота, км /1000 км ²			
	Икл	Пкл	Шкл	общо	Икл	Пкл	Шкл	общо	Икл	Пкл	Шкл	общо
Велико Търново	4	4	10	18	53,83	42,4	96,5	192,7	60,7	47,8	108,9	217,6
Горна Оряховица	2	1	3	6	11,75	12,5	49,7	73,95	38,5	40,9	162,8	242,3
Лясковец	2	2	2	6	21,6	13,25	9,8	44,65	121,7	74,7	55,2	251,7
Област В. Търново									29,9	27,9	96,8	160,2
България									26,0	33,5	57,1	120,2

* Броят на пътищата е отчетен като посока на комуникиране, т е път, който влиза и излиза в общината се брои като две посоки.

Гъстота на Републиканската пътна мрежа на Община Лясковец в сравнение с област В.Търново и страната



Основен транспортен носител за общината по направление изток-запад се явява първокласният път I-4 с Европейска категоризация E-772 (София-Ябланица-Севлиево-Велико Търново-Търговище-Шумен-Варна). Той осигурява връзка между селищата от общината и областния център Велико Търново, както и с други области: София-Ловеч-Габрово-Търговище-Шумен и Варна.

През Общината преминават и път втори клас: II-53 "Поликрайще-Горна Оряховица-Лясковец-Елена" и пътища трети клас: III-3033 "I4-Джулюница-Горско ново село" и III-3034 "Мерданя-Златарица".

- Изградена е и местна пътна мрежа, която включва:
 - √ Общински пътища (IV клас):
 - IV-40044 "I4 – Добри дал – Родина – Горско ново село";
 - IV-40923 "I4 – Джулюница - Кесарево";

- IV-40925 “Гара Джулюница – Бреговица”;
- IV-51411 “Горна Оряховица – Козаревец”;
- IV-51413 “Горна Оряховица (Честово) – Лясковец”;
- IV-51415 “II53 – Лясковец – II53”;
- IV-51419 “Арбанаси – Шереметя – Драгижево – II53”;
- IV-53002 “II53 – Драгижево – Церова кория”;
- √ Път “IV51415 (Лясковец) – Манастир “Св.Св.Петър и Павел” – път IV51419 (Арбанаси – Шереметя)”;
- √ Път “I4 (Козаревец) – Добри дял – IV40044”.

Село Джулюница е свързано със селищата от общината с път I-4 с дължина 21,6 км и с пътища IV-40923 “I-4 – Джулюница – Кесарево” с дължина 4,0 км, IV-40925 “Гара Джулюница – Бреговица” с дължина 1.8 км и III-3033 “I-4 - Джулюница – Горско ново село” – 6,10 км.

Село Козаревец е свързано с гр. Лясковец и селата от общината с път I-4 с дължина 12,3 км и с пътища IV-51411 “Горна Оряховица – Козаревец” с дължина 8.4 км и IV-51413 “Горна Оряховица (Честово) – Лясковец” с дължина 3,7 км.

Село Добри дял е свързано със селищата от Община Лясковец с път I-4 с дължина 12,0 км и с път IV-40044 “I-4 – Добри дял – Родина – Горско ново село” с дължина 6.7 км.

Селата Добри дял и Козаревец са свързани по между си с път IV-40044 “I-4 (Козаревец) – Добри дял – IV-40044” с дължина 2,4 км.

Село Драгижево е свързано със селищата от общината с път IV-51419 “II-53 – Драгижево – Шереметя – Арбанаси” с дължина 5,2 км и IV-53002 “II-53 – Драгижево – Церова кория” с дължина 3,6 км.

Село Мерданя е свързано с гр. Лясковец и селата от общината с път II-53 “Поликраище – Горна Оряховица – Елена” с дължина 13,25 км. и със съседни общини с път III-3034 “Мерданя – Златарица” с дължина 3,7 км.

Селата Драгижево и Мерданя са свързани по между си с път IV-51419 “II-53 – Драгижево – Шереметя – Арбанаси” с дължина 4,3 км.

Изградена е улична мрежа в селищата от Общината, която е силно амортизирана, с множество неравности.

Общото състояние на пътната настилка на местните пътища е незадоволително.

Вътрешнообщинският и междуобщинският автобусен транспорт се осъществява от четири частни фирми.

4.1.5. Дена за твърди битови отпадъци.

Битовите отпадъци от гр.Лясковец се депонират на сметището на гр.В.Търново - слабопродуктивно пасище и пустеещи земи кад. №305 в землището на с.Шереметя, чийто капацитет е изчерпан. Поддръжката на депото в с.Шереметя се осъществява от Община В.Търново – като собственик.

За всяко едно от останалите населени места в Общината има определена сметнищна площадка (в землището на самото населено място), където се депонират битовите отпадъци. Поддържането (разриване и запръстяване) на сметнищните площадки в селата Джулюница, Мерданя и Драгижево се осъществява по договор, сключен съобразно изискванията на Закона за обществените поръчки. Поддържането (разриване и запръстяване) на сметнищната площадка в с.Козаревец се извършва по сключен от Кмета на селото договор. Поддържането (разриване и запръстяване) на сметнищната площадка в с.Добри дял се осъществява от Кметство Добри дял.

Определени сметнищни площадки на територията на Община Лясковец.

Населено място	Местност	Месторазположение		Площ дка
		Разстояние км	Посока	
1.	2.	3.	4.	5.
с.Джулюница	Керханата	2	И	3
с.Добри дял	Дермен кър	0,8	3	4
с.Драгижево	Избата	2	И	2
с.Козаревец	Потока	2	3	2
с.Мерданя	Керханата	2,5	С	3

От 2005 година във всички населени места от Общината е въведено 100% организирано сметоизвозване.

Съществен проблем за Общината е изграждане на депо за неопасни отпадъци.

За решаване на този проблем между общините В.Търново, Г.Оряховица, Лясковец, Елена, Стражица и Златарица бе регистрирано Сдружение с нестопанска цел «За чисти селища», с основна цел: Опазване на околната среда от вредното въздействие на отпадъците чрез обединяване усилията на общините-членки за осигуряване на инвестиции за изграждане на Регионално депо за неопасни отпадъци за шестте общини.

4.1.6. Енергийни мрежи и системи.

Електроснабдителната мрежа се захранва с 220 кV от ПС “Изток” гр. Г. Оряховица и обхваща 3 кабелни линии към комунално-битовите трансформаторни постове и въздушните линии. Количеството електроенергийни съоръжения на територията на Община Лясковец са както следва :

Електропроводи 20 кV	98 км
<i>трафопостове</i>	75 бр.
<i>Кабели средно напрежение 20 кV</i>	31.3 км
<i>Кабели ниско напрежение 400 V</i>	29 км
<i>Осветителни тела</i>	1471 бр.
<i>Въздушни мрежи НН</i>	117 км
<i>Фоторелета</i>	няма
<i>Ел. часовници</i>	69 бр.
<i>Възлови станции</i>	2 бр.
<i>Железорешетъчни стълбове 20 кV</i>	331 бр.
<i>Железобетонни стълбове 20 кV</i>	659 бр.
<i>Стълбове ниско напрежение</i>	3642 бр.

4.1.7. Комуникационни мрежи – пощи, далекосъобщения, радио и телевизия.

На територията на общината действа цифрова централа “Нортел” като част от проекта “Дон” с повече от 7000 телефонни поста с възможности за избиране на всички селища в страната, Европа, Азия и Африка.

Системата на съобщенията задоволява нуждите на населението. В гр. Лясковец е изградена АТЦ, която е една от първите цифрови централи в региона.

През територията на общината минават важни магистрални кабели от международно значение, поддържани от ЛКС София, междуградски кабелен район Велико Търново. От значение е изготвяне системи от мерки за превантивен контрол – въз основа на актуализиран и периодично поддържан подземен кадастър, да се въведе ограничителен режим за собствениците и ползвателите на поземлени територии.

Покритието с Канал 1 на БНТ е 100%, За по-добро приемане е изградена и функционира телевизионна ретранслаторна станция в близост до “Почивен дом” на ЕТ “Стефмарк - Стефан Марков” гр.Лясковец. Апаратурата е автоматизирана, необслужваема.

В общината има изградени 2 кабелни ТВ мрежи, чийто обхват непрекъснато се разширява.

Програмите на БНР се приемат в цялата община.

Поддържа се изградената общинска радиомрежа. Не се предвижда разширение.

Пощенските услуги се предоставят от ПТТ станции в самостоятелни сгради, етажи или части от етажи във всички населени места на общината. В тях се извършват всички видове услуги, предвидени в “Закона за съобщенията” и услуги по възложителство чрез сключени договори, като тенденцията е за непрекъснато нарастване обхвата на предлаганите услуги.

Територията на общината има покритие от мрежите на 2 мобилни оператора: M-tel и Globul.

4.1.8. Газоснабдителни мрежи.

В Община Лясковец започна изграждането на газопреносната и газоразпределителната мрежа. Газоподаването за гр.Лясковец ще се осъществи от северен газопровод Русия – България в района на Полски Сеновец. Посредством газопровод високо налягане газта ще се доведе автоматичната газоразпределителна станция, намираща се в землището на гр.Лясковец. От нея започва изграждането на градската мрежа ниско напрежение.

През 2004 година бяха извършени строително-монтажни работи и реализиран обект “Газификация на гр.Лясковец” – I^{ва} етап, включващ газоразпределителната мрежа за промишлеността и обществено-административния сектор.

В момента се извършва преустройство на котелната инсталация за работа с природен газ в сградата на Община Лясковец. Предстои преустройство на котелните инсталации за работа с природен газ на: СОУ “Максим Райкович” – корпус I, СОУ “М.Райкович” – корпус II, ЦДГ “Пчелица”, ЦДГ “Радост” и “Напредък 1870”.

4.1.9. Бизнес информационни системи.

Общинската икономика изисква създаване на система от информационни центрове, включително и медийна чрез местни и регионални структури.

4.2. Екология (битови отпадъци; екологично състояние на водните ресурси; качество на питейните води; замърсяване на почвите; шумово замърсяване; радиационен фон; основни замърсители; състояние и капацитет на сметищата).

► Тенденции в екологичната обстановка на Общината; Идентификация на проблемните територии и обекти, степен на увреждане; интегрални проблеми за околната среда в територията.

Екологичната политика, осъществявана от общинските органи на територията на Община Лясковец, е насочена към намаляване риска за човешкото здраве и околната среда.

Проблемите, служещи за основа при формиране на тази политика са:

- Необходимост от изграждане на депо за неопасни отпадъци, поради изчерпване капацитета на досега използваното за депониране на отпадъци от гр.Лясковец, намиращо се в землището на с.Шереметя, Община Велико Търново..;

- Наличие на стари замърсявания (незаконни сметища) около всички населени места от Общината.

Община Лясковец няма утежняваща екологична и санитарно-хигиенна обстановка.

► **Основни замърсители, компоненти на замърсяване (води, въздух, почви, твърди отпадъци, шум, радиация, биологично разнообразие).**

▪ **Води.**

На територията на общината има 2559 дка водни площи (1,44%) в т.ч. реки - р. Янтра, преминаваща през землищата на гр. Лясковец и с. Козаревец и р. Джулунска през землището на с. Джулунци; язовири (около 15 микроязовира), водоеми и канали - равномерно разпределени във всички землища; езера - предимно в с. Добри дял; блата и мочурища - предимно в землището на с. Козаревец; рибарници - в землището на гр. Лясковец.

Река Янтра води началото си от северните склонове на Стара планина. По данни за ХМС при гр. В. Търново – кв. Чолаковци, водосборът ѝ е с площ 1289 км², със средна надморска височина 545 м и наклон 0,229%. Водосборната област е с коефициент на залесеност около 40%, като реката е със слаби наклони, чиято стойност е около 0,15%. Средногодишният отток /водни количества/ на реката за период от 40 години при този пункт е около 11,6 т³/s, а средният минимален и максимален отток за същия период е съответно 0,58 т³/s и 455,5 т³/s (Хидрологичен справочник на реките в Република България).

Факторите, влияещи върху повърхностните води са предимно залесеността, количеството на падналите валежи и антропогенното въздействие върху природните дадености.

Хидроложките условия са подложени на значителни антропогенни изменения.

За следене качествата на водоприемника р. Янтра РИОСВ - В. Търново прави системни наблюдения. Наблюденията на реката в пунктовете при с. Самоводене (преди Г. Оряховица) и при с. Върбица (след Г. Оряховица) влизат в Националната автоматизирана система за екологичен мониторинг - подсистема "повърхностни води". Те имат за цел оценка на фоновото състояние на водите в реката и тяхното изменение, в резултат от антропогенно или природно въздействие.

В тези пунктове за мониторинг, системно се контролират 24 физико-химични показатели за качеството на водите (температура, рН, БПК₅, разтворен кислород, наситеност с кислород, ХПК - химична потребност от кислород, разтворени и неразтворени вещества, хлорни йони, сулфатни йони, амониев азот, нитритен азот, нитратен азот, фосфати и др.) Тези пунктове попадат в "горещите точки". В тях се контролират допълнително и специфични показатели - тежки метали, нефтопродукти, детергенти, фенол и др. Оценката на качеството на повърхностните води се извършва на база на Наредба № 7 от 08.08.86г. за показатели и норми за определяне качеството на течащите повърхностни води.

В РИОСВ - В. Търново се извършва и биологичен мониторинг на повърхностните води, като допълнение на физико-химичния мониторинг. Използва се експресен метод, свързан с определяне на биотичен индекс, с 5-степенна скала, който на база определени биоиндикатори регистрира

резултата от интегрираното въздействие на замърсителите, водещо до трайни изменения в качеството на водите за дълъг период от време.

▪ **Въздух.**

Атмосферната циркулация е антициклонален тип, предизвиква активен въздушен пренос и оказва пречистващо влияние. От метеорологичните фактори най-голямо влияние върху атмосферния въздух оказват термичните инверсии и мъгли, валежите и вятъра. Емисиите от основните източници на замърсяване в градски условия са ниски, поради което е установена пряка зависимост между съдържанието на инградиенти във въздуха и инверсиите в приземния слой. В инверсионни дни концентрацията на SO₂, NO, NO₂, H₂S се удвоява в сравнение с ясните дни. По слабо се увеличава концентрацията на прах, фенол, формалдехид. Влиянието на вятъра се отразява най-силно на запрашеността. Снеговалежите имат по-пречиствателна способност от дъждовете.

Нивото на концентрацията на замърсяващите вещества в атмосферния въздух се определя от няколко фактора, влияещи върху произхода и условията за задържането или разсейването им. Това са :

- « изменение на локалните климатични условия вследствие морфографските характеристики на района;
- « площното разпределение и мощностите на емисиите;
- « характера на урбанизацията.

Измерените стойности на концентрацията на замърсяващите вещества на територията на община Лясковец са многократно по-ниски от пределно допустимите концентрации. За оценката на качеството на атмосферния въздух са ползвани данни от най-близкия пункт за мониторинг на въздуха (в гр. Г. Оряховица) и еднократни измервания.

	Замърсяващи вещества	мярка	ПДК ср. год.	Кср. год.	ПДК ср. ден.	Кср. ден. мах	ПДК мах. едн.	К.едн.
1.	NO ₂	мг/м.м≥	0,05	0,0089	0,10	0,013	0,20	0,0118
2.	CO	мг/м.м≥	-	-	10	-	60	-
3.	Общ прах	мг/м.м≥	0,15	0,0544	0,25	0,08	0,50	0,129
4.	H ₂ S	мг/м.м≥	1,008	0,0004	0,008	0,0011	0,008	-
5.	SO ₂	мг/м.м≥	0,05	0,0339	0,15	0,061	0,50	0,015
6.	P _{баер} .	мг/м.м≥	0,001	-	0,001	-	-	0,00001

Като възможни източници на еднократни замърсявания могат да се посочат емисиите от автомобилното движение и емисиите от бита (от отопление на твърдо гориво).

Основните източници на замърсяване на въздуха на територията на Община Лясковец, са използваните конвенционални горива, ползвани от организирани източници, и в по-малка степен от автотранспорта.

С газифицирането на гр.Лясковец, качеството на въздуха ще бъде подобро. С въвеждането на природния газ като енергиен източник в гр.Лясковец се очаква промяна на видовият състав на емисиите, отделяни от топлофикационните средства на консуматорите - очаква се свеждането до минимум на отделянето на прах, сажди, серен двуокис.

Общото количество на емисиите при използване на конвенционални горива е 940,58 т/год., а с въвеждане на природния газ се очаква общото количество на емисиите да бъде 97,32 т/год., т.е. да намалее 9,7 пъти.

▪ **Почви.**

Разпространени са главно следните почвени типове : силно излужени черноземи, тъмносиви горски почви и сиви горски почви, а алувиално-делувиално ливадните и алувиално-ливадните почви заемат малка площ от землището на общината. За община Лясковец са характерни сивокафявите горски почви. Обработваемите земи, покрити с такава почва се причисляват към добрите земи. Те са подходящи за пшеница, царевича, слънчоглед, зеленчукопроизводство и лозарство. Характера и структурата на почвената покривка, климатичните особености и разнообразието на релефа в землищата на населените места от общината са предпоставка за високо естествено плодородие. Почвите са слабо до средно ерозирани и само на отделни места се срещат участъци със силно ерозирани до каменливи почви. Процесът на почвена ерозия, където терените са по-стръмни, може да бъде спряно чрез обработка по хоризонталите, въвеждане на противоерозионни сеитбообръщения, засаждане с трайни насаждения, а на силно ерозиралите терени – извършване на залесяване и приобщаване към горския фонд.

До момента няма регистрирано замърсяване на почви на територията на Общината с тежки метали, пестициди, нефтопродукти, нитрати и други замърсители.

През 1999 година с безвъзмездно отпуснати средства от НФООС, в размер на 23 524,31 лева е реализиран обект: “Складове за съхранение на пестициди, реопаковане, транспорт и саниране” на територията на Община Лясковец, с което евентуалния риск от замърсяването на почви на територията на Общината с препарати за растителна защита – негодни и с изтекъл срок на годност е елиминиран.

На територията на Община Лясковец съществуват следните нарушени терени за добив на полезни изкопаеми:

- кариера, представляваща имот с номер 000570 в землището на гр.Лясковец, местност “Танова могила”. Площ на имота – 188,949 дка;
- кариера, представляваща имот с номер 000305 в землището на с.Драгежево. Площ на имота – 144,489 дка.

▪ **Твърди отпадъци.**

Основните компоненти на Общинската програма за управление на дейностите по отпадъците са:

- организация на събирането и транспортирането на отпадъците;
- екологосъобразно обезвреждане на отпадъците;
- намаляване риска от стари замърсявания;
- привличане на обществеността за най-ефективното решаване на проблемите в условията на ограничени ресурси.

През 2005 година бяха закупени необходимите съдове за смет и във всички населени места от общината беше въведено организирано сметосъбиране и сметоизвозване.

Количеството на депонираните битови отпадъци на територията на Общината за 2004 година е както следва:

Депонирани битови отпадъци за 2004 година

№ по ред	Населено място	Общо количество на битовите отпадъци, генерирани на територията за 2004 г. в тонове
1	2	3
1	гр.Лясковец	4 600
2	С.Джулюница	845
3	С.Добри дял	450
4	С.Козаревец	390
5	С.Драгижево	280
6	С.Мерданя	235
7	общо за Общината:	6 800

Около всички населени места има създадени незаконни сметища, които са в разрез с хигиенните норми и замърсяват околната среда. Една част от същите многократно са били разривани или премахвани, след което са се появили отново. Необходимо е повишаване контрола и личната отговорност на населението.

Обезвреждането на твърдите битови отпадъци се осъществява чрез депониране. Съществуващите към момента депа (сметища) се експлоатират през последните 20-25 години. Същите не са в съответствие с действащите към момента нормативни изисквания и са с почти изчерпан капацитет.

Най-голямото от тях - това на гр. Лясковец и гр. Велико Търново, разположено в землището на с. Шереметя, е отредено през 1971 година на площ 25 дка. Капацитета на същото е изчерпан.

За решаване на проблема е регистрирано Сдружение с нестопанска цел между общините В.Търново, Г.Оряховица, Лясковец, Елена, Стражица и Златарица, с основна цел: обединяване усилията на общините – членки за осигуряване на необходимите инвестиции за изграждане на Регионално депо за неопасни отпадъци.

▪ Шум.

Шумовите натоварвания са с различен интензитет и формират шумово поле с постоянно променящо се налягане. Шумовите натоварвания се формират основно от фоновия шум на пътищата и са под пределно допустимите норми.

Шумовите натоварвания се формират основно от фоновия шум на пътищата и части от територията на предприятията, в които се извършват дейности, отделящи шум и вибрации.

Населението, подложено на по-голямо шумово въздействие (под пределно допустимото) се явяват живеещите в жилищните квартали, граничещи с околновръстния път в гр.Лясковец.

При формиране функционалните зони – труд, обитаване, отдих, е съобразено тяхното териториално разположение по начин, недопускащ създаване шумово поле в зоните за обитаване и отдих. Изграден е обходен път на гр.Лясковец.

▪ Радиация.

Продължителността на слънчевото греене е основен регулиращ фактор за енергетичните процеси в системата земна повърхност-атмосфера. Количеството пряка радиация зависи най-вече от височината на слънцето, от която се определя и видът на нейния дневен и годишен ход. Районът се характеризира с висока годишна продължителност на слънчевото греене – 2 144 часа, като максимумът е през м. юли – 308 часа, минимума е през м. декември – 62 часа. Средногодишният брой на дните без слънчево греене е 78, като 40 от тях са през зимата.

Производствени и други дейности, източници на радиационно замърсяване на територията на общината няма.

Периодично се провеждат лекции за запознаване на населението с опасностите при създаване на обстановка с радиационно замърсяване. Създадена е система за информация, своевременно оповестяване и защита посредством служба “Гражданска отбрана” при общината, кметовете и директорите на предприятия.

▪ Биологично разнообразие.

- зелени площи в населените места.

Зелените площи за широко обществено ползване на територията на град Лясковец заемат обща площ от 7,64 ха, т.е. 6,1 м²/жител.

В оформянето на зелените площи може да се проследи единна, логична и целесъобразна система за всички населени места от общината.

По разположението, предназначението и вида си зелените площи в населените места на общината биват :

« паркове и градини за общо ползване, разположени най-често на радиален (клинообразен) принцип – свързано със зелените насаждения от

периферията и горски площи извън населените места. – ползват се за всекидневен отдих;

- « Насаждения със специално предназначение – зелени площи към обществени сгради, училища, детски заведения, спортни паркове и други;
- « От защитните насаждения, на територията на общината най-разпространена форми са санитарно-защитни пояси край натоварени пътни артерии и ветро- и снегозащитни пояси в обработваемите масиви. Последните най-често следват формите на терена и са около естествено формирали се дерета и оврази.
- « Следва да се отчете наличието на дворна зеленина, чиято интензивност е значителна в парцелите за индивидуално жилищно строителство и оказва благоприятно общо въздействие върху микроклимата в населените места.
- « Системата от зелени площи на гр. Лясковец е обвързана и отворена към местността “Лесопарка”.

Растителността в населените места е предимно паркова – липа, бреза, дъб, кестен, смърч, бял и чер бор и др. От храстовидните са разпространени в различна степен и в съчетание трите форми – висока, средна и ниска.

Уличното озеленяване е предимно от липа, бреза, ясен, шестил и др.

Индивидуалните парцели са озеленени с цветни лехи, плододайни и цветни храсти (малини, смокини, люляк и др.) и различни овощни видове – череша, слива, кайсия, праскова, круша, ябълка, орех и др. Значителна част от свободните дворни площи се използват за добив на зеленчуци.

Поддържането на зелените площи за широко обществено ползване се осъществява от Община Лясковец.

Интерес представлява намиращия се в западна посока лесопарк с привлекателния от историческа и архитектурна гледна точка манастир “Св. Св. Петър и Павел”. Лесопаркът се нуждае от развиване на рационална алейна мрежа и обоготяване и разнообразяване на видовете отдих.

- защитени видове растения и животни.

На територията на общината има 36 бр. вековни дървета, обявени за защитени, съгласно глава V от Закона за биологичното разнообразие:

- Група от 27 дъбови /космат/ дървета в землището на гр.Лясковец, в м.”Лесопарка”;
- Група от 3 махолетки в землището на гр.Лясковец, в м.”Лесопарка”;
- Бряст /полски/ в землището на гр.Лясковец, в м.”Лесопарка”;
- Турска леска в землището на гр.Лясковец, в м.”Лесопарка” – 2 броя;
- Клен в землището на гр.Лясковец, в м.”Лесопарка” – 2 броя.

- защитени територии.

На територията на Община Лясковец няма защитени територии.

- Билки.

На територията на община Лясковец от храстите с някакво стопанско значение могат да се отделят глогът и шипката, чиито узрели плодове, а също и листата се събират от местното население за преработка и консумация.

Боровите горски масиви са сравнително редки – предимно в местността “Лесопарка” в землището на гр.Лясковец и в землището на с.Добри дял.

От лечебните растения, които най-често се срещат в диворастващо състояние могат да се отбележат липата и жълтия кантарион.

Най-масово разпространена е липата в:

- местност “Габров кладенец” в землището на с.Добри дял;*
- местност “Романа” в землището на с.Джулюница;*
- местност “Костимял” и местност “Над лозята” в землището на гр.Лясковец;*
- местност “Дъртата гора” и района на Манастира в землището на с.Мерданя;*
- горските масиви в землището на с.Драгижево.*

Жълтия кантарион е разпространен масово в землищата на всички населени места от община Лясковец.

Тъй като билките на територията на община Лясковец растат в горски масиви, то разрешителните за тяхното бране, както и последващия контрол се осъществяват от Държавно лесничество Горна Оряховица.

Анализ на силните и слабите страни, възможностите и заплахите (SWOT) за стопански сектор: Развитие на бизнеса, промишлеността и селското стопанство

Силни страни
<ol style="list-style-type: none">1. благоприятно географско положение и добре развита транспортно-комуникационна система (възможност за развитие на транспорта и туризма)2. добре развити подотрасли на промишлеността3. подходящи природни и климатични условия (възможност за развитие на селско стопанство и туризъм)4. екологично чист район5. голям дял на обработваемата земя и съществуващи традиции в областта на селското стопанство6. наличие на квалифицирана работна сила7. газификация

Слабости
<ol style="list-style-type: none">1. слаба връзка между производството и реализацията на селскостопанската продукция2. липса на организации на селско-стопанските производители3. влошено състояние на трайните насаждения4. остарял сграден фонд и амортизирана земеделска техника5. липса на сериозни инвестиции6. неефективни и безперспективни общински предприятия

Възможности

1. създаване на подходящи условия за алтернативна заетост
2. изграждане на социално партньорство с НПО
3. разработване на програми за обучение и преквалификация
4. подкрепяща политика за културата и спорта
5. Финансиране от Европейските структури и Кохезионния фонд
6. Стабилни макроикономически показатели – инфлация, ОЛП, валутен курс;
7. Стабилна политическа среда;
8. Подобряване на законодателството и синхронизирането му с европейските правни норми

Заплахи

1. голям брой заети лица в една от фирмите в региона
2. внос на промишлена и селскостопанска продукция на по-ниски цени
3. резки промени в климатичните условия
4. високи изисквания по отношение на качеството на произведената продукция след влизането в ЕС.
5. чести промени в съществуващата нормативна база

Анализ на силните и слабите страни, възможностите и заплахите (SWOT) за сектор: Човешки ресурси

Силни страни

1. висококвалифицирана работна сила
2. намаляване на безработицата
3. добро културно и историческо наследство
4. етническа толерантност

Слабости

1. намалена раждаемост и застаряване на населението
2. съществуване на трудова миграция
3. липса на програми за професионално обучение и преквалификация
4. ниска квалификация и образование на по-голяма част от безработните лица
5. лошо състояние на социалната инфраструктура
6. слаба адаптивност към промените в социално-икономическия живот

Възможности

1. създаване на подходящи условия за алтернативна заетост от социални помощи към трайна заетост
2. изграждане на социално партньорство с НПО
3. разработване на програми за обучение и преквалификация
4. подкрепяща политика за културата и спорта

Заплахи

1. ограничаване на предоставените средства от държавата за провеждане на ефективна социална политика
2. съществуване на конкуренция и трудова миграция
3. засилване на вредните явления като насилие, алкохолизъм, наркомания, престъпност и др.
4. спадане на образователното ниво и увеличение на необхванатите в училище деца;
5. неефективна здравна реформа;
6. обезлюдяване на населените места

Анализ на силните и слабите страни, възможностите и заплахите (SWOT) за сектор: Развитие на инфраструктурата и опазване на околната среда

Силни страни
<ol style="list-style-type: none">1. Общината се намира в близост до международно летище, ЖП възел и областен център Велико Търново;2. Добро териториално разположение на транспортната мрежа и съоръжения;3. Всички населени места на територията на Община Лясковец са с централно водоснабдяване и изградени водоснабдителни системи;4. Гр.Лясковец е с изградена канализационна мрежа;5. В гр.Лясковец е изградена газопроводна мрежа;6. Голям брой индивидуални и групови паметници на културата;7. Община Лясковец няма утежняваща екологична и санитарно-хигиенна обстановка;8. Добро териториално разположение на зелените площи за широко обществено ползване

Слабости
<ol style="list-style-type: none">1. Преносните мрежи на техническата инфраструктура се нуждаят от обновяване, реконструкция и раз;2. Пътната настилка е амортизирана и се нуждае от основни ремонти (рехабилитация);3. Недостатъчен напор във “висока зона” гр.Лясковец и с.Дражгижево;4. Не е изградена канализационна мрежа и пречиствателни съоръжения в селата Джулоница, Козаревец, Драгижево и Добри дял;5. Съществуващите депа за твърди битови отпадъци са с изчерпан капацитет;6. Не се прилага разделно събиране на ТБО;7. Не се поддържат хидромелиоративни съоръжения;

Възможности

1. Използване на финансовите инструменти на Европейския съюз: Структурни фондове и Кохезионен фонд;
2. Решаване на определени проблеми на принципа на регионално сътрудничество;

Заплахи

1. Общината не разполага с големи възможности за финансиране;
2. Нерационалното използване на природните ресурси може да доведе до нарушаване на екологичния комфорт в района;

Обобщен SWOT анализ

Силни страни	Слаби страни
<ol style="list-style-type: none"> 1. Добро териториално разположение на транспортната мрежа и съоръжения; 2. Благоприятни природни и климатични условия 3. Общината се намира в близост до международно летище, ЖП възел и областен център Велико Търново; 4. Община Лясковец няма утежняваща екологична и санитарно-хигиенна обстановка; 5. Добре развити подотрасли на промишлеността 6. Намаляване на безработицата 7. Значително количество на обработваемата земя и съществуващи традиции в областта на селското стопанство 8. Наличие на квалифицирана работна сила 9. Всички населени места на територията на Община Лясковец са с централно водоснабдяване и изградени водоснабдителни системи; 10. Гр.Лясковец е с изградена канализационна мрежа; 11. В гр.Лясковец е изградена газопроводна мрежа; 12. В Общината са регистрирани индивидуални и групови паметници на културата; 13. Добро териториално разположение на зелените площи за широко обществено ползване 14. Етническа толерантност 	<ol style="list-style-type: none"> 1. Липса на сериозни инвестиции 2. Намалена раждаемост и застаряване на населението 3. Неэффективни и безперспективни общински предприятия 4. Слаба връзка между производството и реализацията на селскостопанската продукция 5. Остарял сграден фонд и амортизирана земеделска техника 6. Липса на организации на селско-стопанските производители 7. Влошено състояние на трайните насаждения 8. Съществуване на трудова миграция 9. Липса на програми за професионално обучение и преквалификация 10. Ниска квалификация и образование на по-голяма част от безработните лица 11. Лошо състояние на социалната инфраструктура 12. Слаба адаптивност към промените в социално-икономическия живот 13. Преносните мрежи на техническата инфраструктура се нуждаят от обновяване, реконструкция и разширение; 14. Пътните настилки са амортизирани и се нуждаят от основни ремонти (рехабилитация); 15. Недостатъчен напор в водопроводната мрежа на гр.Лясковец и с.Драгижево; 16. Не е изградена канализационна мрежа и пречиствателни съоръжения в селата Джулюница, Козаревец, Драгижево, Добри дял и Мердания; 17. Съществуващите депа за твърди битови отпадъци са с изчерпан капацитет; 18. Не се събират разделно ТБО; 19. Не се поддържат хидромелиоративни съоръжения;
Възможности	Заплахи
<ol style="list-style-type: none"> 1. Използване на финансовите инструменти на Европейския съюз: Структурни фондове; 2. Решаване на определени проблеми на принципа на регионално сътрудничество; 3. Разработване на програми за обучение и преквалификация 4. Създаване на подходящи условия за алтернативна заетост от социални помощи към трайна заетост 5. Изграждане на социално партньорство с НПО 6. Подкрепяща политика за културата и спорта 	<ol style="list-style-type: none"> 1. Общината не разполага с големи възможности за финансиране; 2. Голям е броя на заетите лица в една от фирмите в региона 3. Внос на промишлена и селскостопанска продукция на по-ниски цени 4. Наблюдават се резки промени в климатичните условия 5. Високи изисквания по отношение на качеството на произведената продукция след влизането в ЕС. 6. Чести промени в съществуващата нормативна база 7. Ограничаване на предоставените средства от държавата за провеждане на ефективна социална политика 8. Съществуване на конкуренция и трудова миграция 9. Засилване на вредните явления като насилие, алкохолизъм, наркомания, престъпност и др. 10. Нерационалното използване на природните ресурси може да доведе до нарушаване на екологичния комфорт в района;

**Стратегическа част на
План за развитие
на
Община Лясковец**

Април, 2005 година

1. Визия:

Община Лясковец да се превърне в привлекателно място за живот, труд и отдых чрез подобряване качеството на инфраструктурата и околната среда, разгръщане на съвременни форми на туризъм, развитие на селското стопанство /в т.ч. лозарството/ и промишлеността.

2. Приоритети:

1. Повишаване на конкурентноспособността на местните предприятия и постигане на устойчив растеж в икономиката и селското стопанство;

2. Развитие и рехабилитация на техническата и социална инфраструктура;

3. Опазване и подобряване на качеството на околната среда;

4. Регионално сътрудничество, в т.ч. с Общини и Региони от други Европейски страни.

3. Мерки

3.1. Мерки за постигане на първи приоритет:

3.1.1. Възстановяване съществуващи лозови масиви в Община Лясковец;

3.1.2. Засаждане на овощни масиви;

3.1.3. Изграждане на бизнес-център в Община Лясковец;

3.1.4. Реставрация и рехабилитация на паметниците на културата в Общината и довеждащите комуникации;

3.1.5. Учредяване на сдружение на земеделските производители

3.1.6. Изграждане на стоково тържище за плодове и зеленчуци

3.1.7. Изграждане на хидромелиоративни системи

3.1.8. Разработване на инвестиционен профил на Община Лясковец

3.1.9. Изграждане на Туристически културно-информационен център и разработване на информационна

система за туристическите обекти на територията на общината.

3.1.10. Подпомагане на малки и средни фирми в областта на алтернативния туризъм

3.1.11. Изграждане, отводняване и стабилизиране на селскостопанските пътища;

3.1.12. Изграждане на полски чешми, крайпътни залесявания, заслони, места за почивка и др.;

3.1.13. Изготвяне на бизнес планове и проекти за създаване на модерни ферми;

3.1.14. създаване на индустриални паркове, предприятия за преработка на плодове и зеленчуци;

3.1.15. Подпомагане на частни инициативи при създаване на микропредприятия;

3.1.16. Подпомагане на частните стопани при устройване на къщите им за приемане на гости – туристи.

3.2. Мерки за постигане на втори приоритет:

3.2.1. Изграждане на нови, рехабилитация и реконструкция на водопроводните мрежи във всички населени места в Общината;

3.2.2. Изграждане на нова и рехабилитация на съществуващата канализационна мрежа в гр.Лясковец;

3.2.3. Изграждане на отводнителна и канализационна мрежи във всички населени места от Общината;

3.2.4. Реконструкция и рехабилитация на общинската пътна мрежа;

3.2.5. Рехабилитация на уличните и тротоарни настилки във всички населени места от Общината.

3.2.6. Подобряване на топлотехническата ефективност на всички обществени общински сгради;

3.2.7. Реконструкция на улично осветление във всички населени места на общината в изпълнение на Програмата по енергийна ефективност на Община Лясковец

3.2.8. Подобряване състоянието на училищните, социални и читалищни сгради;

3.2.9. Изграждане на спортни съоръжения и рехабилитация на съществуващите.

3.2.10. Изграждане на Консултативен център за деца и семейства със социални проблеми

3.2.11. Реконструкция на ЦДГ в с.Козаревец и изграждане на Дом за стари хора

3.3. Мерки за постигане на трети приоритет:

3.3.1. Изграждане на Регионално депо за неопасни отпадъци;

3.3.2. Изграждане на пречиствателни съоръжения за отпадни води във всички села от Общината;

3.3.3. Почистване на всички нерегламентирани сметища на територията на Общината и рекултивиране на почистените терени.

3.3.4. Покриване на дерета на територията на Общината.

3.4. Мерки за постигане на четвърти приоритет:

3.4.1. Създаване на отношения със страни от Европейския съюз.

3.4.2. Включване на Община Лясковец в мрежа от устойчиви общини.

<p>Приоритет 1 – Повишаване на конкурентноспособността на местните предприятия и постигане на устойчив растеж в икономиката и селското стопанство</p>						
Мярка	Индикатор за постигането	Срок за постигане	Отворна институция	Необходими средства (хил.лв.)	Източници на финансиране	
1.1. Възстановяване съществуващи лозови масиви в Община Лясковец	5000 дка	2007-2013	Частни фирми	800	Фондове на ЕС и частни инвестиции	
1.2. Засяждане на овощни масиви	500 дка	2007-2013	Частни фирми	100	Фондове на ЕС и частни инвестиции	
1.3. Изграждане на бизнес-център в Община Лясковец	1 бр. бизнес център (15 000 човека)	2007-2013	Община Лясковец	50	Фондове на ЕС и ДБ	
1.4. Реставрация и рехабилитация на паметниците на културата в Общината и довеждащите комуникации	7 бр.	2007-2013	Община Лясковец	1 900	Фондове на ЕС и ДБ	
1.5. Учредяване на сдружение на земеделските производители	1 бр. (180÷200 брой членове)	2007-2013	Земеделски стопани	5	Фондове на ЕС и частни инвестиции	
1.6. Изграждане на стоково тържище за плодове и зеленчуци	1 бр. (ще се използва от 600 производители)	2007-2013	Община Лясковец Сдружение	200	Фондове на ЕС	
1.7. Изграждане на хидромелиоративни системи	5 000 дка	2007-2013	Сдружение, Частни фирми	400	Фондове на ЕС	
1.8. Разработване на инвестиционен профил на Община Лясковец	1 бр.	2007-2013	Община Лясковец	5	ДБ	
1.9. Изграждане на Туристически културно-информационен център и разработване на информационна система	1 бр. (от услугите на центъра ще се ползват : граждани-гости на Общината – 900 лица и фирми – 65 бр.)	2007-2013	Община Лясковец, Туристическо дружество	50	Фондове на ЕС	

1.10. Подпомагане на малки и средни фирми в областта на алтернативния туризъм	10 бр. фирми	2007-2013	Община Лясковец, частни фирми	200	Фондове на ЕС
1.11. Изграждане, отводняване и стабилизиране на селскостопанските пътища	20 000м	2007-2013	Община Лясковец, частни фирми	200	Фондове на ЕС и частни инвестиции
1.12. Изграждане на полски чешми, крайпътни залесявания, заслони, места за почивка и др.	6 бр. проекти	2007-2013	Община Лясковец, частни фирми	120	Фондове на ЕС и частни инвестиции
1.13. Изготвяне на бизнес планове и проекти за създаване на модерни ферми.	5 бр.	2007-2013	Частни фирми	200	Фондове на ЕС и частни инвестиции
1.14. Създаване на индустриални паркове, предприятия за преработка на плодове и зеленчуци	2 бр.	2007-2013	Община Лясковец, частни фирми	800	Фондове на ЕС и частни инвестиции
1.15. Подпомагане на частни инициативи при създаване на микро предприятия.	10 бр.	2007-2013	Община Лясковец, частни фирми	2 000	Фондове на ЕС и частни инвестиции
1.16. Подпомагане на частните стопани при устройване на къщите им за приемане на гости - туристи	100 бр.	2007-2013	Община Лясковец, частни фирми	1 000	Фондове на ЕС и частни инвестиции

Приоритет 2 – Развитие на техническата и социална инфраструктура

Марка	Индикатор за постигането	Срок за постигане	Отворена институция	Необходими средства	Източници на финансиране
2.1. Изграждане на нови, рехабилитация и реконструкция на водопроводните мрежи във всички населени места в Общината;	5 160 м	2007-2013	Община Лясковец	774	Фондове на ЕС и ДБ
2.2. Изграждане на нови и рехабилитация на канализационната мрежа в гр.Лясковец;	5 714 м	2007-2013	Община Лясковец	2 000	Фондове на ЕС и ДБ

2.3. Изграждане на отводнителна и канализационна мрежи във всички села от Общината;	20 285 м	2007-2013	Община Лясковец	7 100	Фондове на ЕС и ДБ
2.4. Реконструкция и рехабилитация на общинската пътна мрежа;	38 920 м	2007-2013	Община Лясковец	9 730	Фондове на ЕС и ДБ
2.5. Рехабилитация на улиците и тротоарни настилки във всички населени места от Общината.	5 217 м	2007-2013	Община Лясковец	1 200	Фондове на ЕС и ДБ
2.6. Подобряване на топлотехническата ефективност на всички обществени общински сгради;	18 бр. сгради	2007-2013	Община Лясковец	3 300	Фондове на ЕС и ДБ
2.7. Реконструкция на уличното осветление във всички населени места на общината в изпълнение на Програмата по енергийна ефективност в Община Лясковец	6 населени места (осветителни тела – 670 бр.; икономии – 30%)	2007-2013	Община Лясковец	830	Фондове на ЕС и ДБ
2.8. Подобряване състоянието на училищните, социални и читалищни сгради;	18 бр. сгради	2007-2013	Община Лясковец	2 300	Фондове на ЕС и ДБ
2.9. Изграждане на спортни съоръжения и рехабилитация на съществуващите	6 населени места (5 стадиона и 6 физк.салона)	2007-2013	Община Лясковец	500	Фондове на ЕС
2.10. Изграждане на Консултативен център за деца и семейства със социални проблеми	1 бр. (от Консултативния център ще се възползват 210 деца и семейства със социални проблеми)	2007-2013	Община Лясковец, читалище	200	Фондове на ЕС
2.11. Реконструкция на ЦДГ с.Козаревец и изграждане Дом за стари хора.	1 бр.	2007-2013	Община Лясковец	400	Фондове на ЕС

Приоритет 3 – Опазване и подобряване на качеството на околната среда.

Мярка	Индикатор за постигането	Срок за постигане	Отворена институция	Необходими средства	Източници на финансиране
3.1. Изграждане на Регионално депо за неопасни отпадъци	1 бр. депо (Обслужване на 16 000 човека от Община Лясковец)	2007-2013	Община Лясковец	12 000	Фондове на ЕС и ДБ
3.2. Изграждане на пречиствателни съоръжения за отпадни води във всички села от Общината	5 бр. съоръжения	2007-2013	Община Лясковец	10 000	Фондове на ЕС и ДБ
3.3. Почистване на действащите сметища на територията на Общината и рекултивирание на почистените терени	5 бр. смет. плошки	2007-2013	Община Лясковец	190	ДБ и Общински бюджет
3.4. Покриване на дерета на територията на Общината	4 бр. дерета	2007-2013	Община Лясковец	1 000	ДБ и Общински бюджет

Приоритет 4 – Регионално сътрудничество, в т.ч. с Общини и Региони от други Европейски страни

Мярка	Индикатор за постигането	Срок за постигане	Отворена институция	Необходими средства	Източници на финансиране
4.1. Създаване на неформални отношения със страни от Европейския съюз	Договори за сътрудничество – 5 бр.	2007-2013	Община Лясковец	10	Фондове на ЕС и ДБ
4.2. Включване на Община Лясковец в мрежа от устойчиви Общини	Договор – 1 бр.	2007-2013	Община Лясковец	2	Фондове на ЕС и ДБ